

જૈન પાઠાવલી

પુસ્તક : ૧૦

શ્રેણી : ૨૩



શ્રી ગ્રેટર બોમ્બે વર્ધમાન સ્થાનકવાસી
જૈન મહાસંઘ સંચાલિત
માતૃશ્રી મણીબહેન મણશી ભીમશી છાડવા- ધાર્મિક શિક્ષણ બોર્ડ

છાડવા ધાર્મિક શિક્ષણ બોર્ડ

જૈન પાઠાવલી

પુસ્તક : ૧૦

શ્રેણી : ૨૩

પ્રકાશન

વીર સંવત - ૨૫૪૬
વિક્રમ સંવત - ૨૦૭૬
તા. ૧-૧૦-૨૦૧૯



પ્રથમ આવૃત્તિ
પ્રત : ૧૦૦૦

મુદ્રણ વ્યવસ્થા

નીતિનભાઈ બદાણી
અરિહંત પ્રિન્ટીંગ પ્રેસ
ઘાટકોપર (ઇ)
મુંબઈ - ૪૦૦ ૦૭૭

સર્વ હક્ક પ્રકાશક
સ્વાધીન છે.

જ્ઞાનાર્થે રૂ. ૩૦/-



પ્રાપ્તિ સ્થાન

શ્રી ગ્રેટર બોમ્બે વર્ધમાન
સ્થાનકવાસી જૈન મહાસંઘ

: સંચાલિત :

માતુશ્રી મણીબહેન મણશી
ભીમશી ઇડવા- ધાર્મિક શિક્ષણ બોર્ડ
જયંત આર્કેડ, ઓફિસ નં-૨૦૨,
બીજે માળે, એમ. જી. રોડ,
રાજવાડી સિગ્નલ, ઘાટકોપર (પૂ.),
મુંબઈ - ૪૦૦૦૭૭

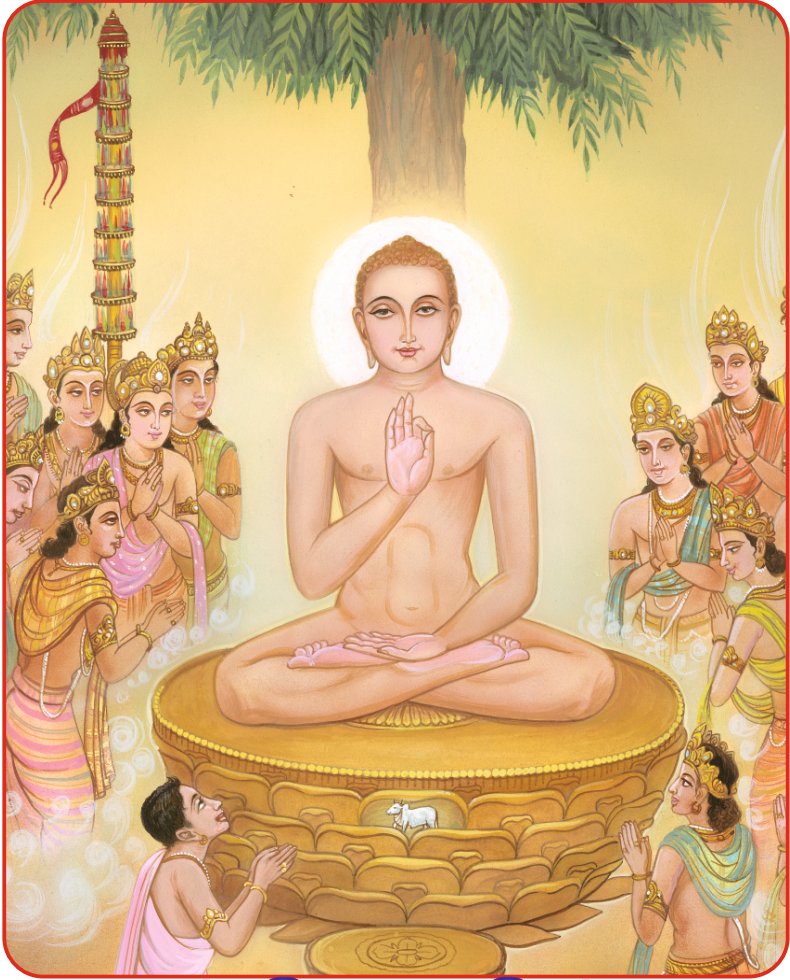
E-mail:

jainshikshanboard@gmail.com

Website:

www.jainshikshan.org





પ્રકાશન શ્રુતાનુરાગી દાતા

મનુભાઈ વનેચંદ સંઘવી
હ. શિલ્પાબેન સંજયભાઈ સંઘવી - (તાડદેવ, મુંબઈ)

श्री ग्रेटर जोम्बे वर्धमान स्थानकवारी जैन महासंघ

वर्तमान ट्रस्टी मंडळ

- | | |
|---|---|
| ◆ श्री पराग किशोरचंद्र शाह
(ट्रस्टी) | ◆ श्री वीरिन्द्रभाई भणिलाल शाह
(ट्रस्टी) |
| ◆ डी. संजय ऐम. संघवी
(ट्रस्टी) | ◆ श्री रामछु डायलाल गाला
(ट्रस्टी) |
| ◆ श्री प्राणलाल रामछुभाई शेठ
(ट्रस्टी) | ◆ श्री जयकांत अमृतलाल हिराणी
(ट्रस्टी) |
| ◆ श्री भीमछु भणशी छाडवा
(ट्रस्टी) | ◆ श्री दिनेश चुनीलाल शाह मोदी
(ट्रस्टी) |
| ◆ श्री दिलीपभाई जे. रांबिया
(ट्रस्टी) | |

मातृश्री मणीबहेन मणशी लीमशी छाडवा – धार्मिक शिक्षण बोर्ड

वर्तमान होदेदारो तथा कमिटी मेम्बर्स

- | | |
|--|---|
| ◆ श्री संजयभाई संघवी
(प्रमुभ)
९८२००५१२४३ | ◆ श्री भीमछुभाई ऐम. छाडवा
(महासंघ ट्रस्टी)
९८२१२८६८७९ |
| ◆ डी. पार्वतीऐन ऐन. भीराणी
(उपप्रमुभ)
९८२१० ५०५२७ / ९८५९७७८६९२ | ◆ श्रीमती मंजुलाऐन दोशी
९१६७००५८०० |
| ◆ श्री नीतिनभाई कोठारी
(उपप्रमुभ)
९०२९९३३७७५ | ◆ श्रीमती प्रीतिऐन पी. पावीशी
९६१९५६६८६९ |
| ◆ श्री चिरागभाई के. शाह
(मानद् मंत्री)
९८२०५९६६४६ / ८८५०३५१४८२ | ◆ श्री अरविंदभाई वी. जे.पालिया
९३२४३२०१४५ |
| ◆ श्रीमती छायाऐन कोटीया
(मंत्री)
९०२९९३३७७५ | ◆ श्रीमती स्नेहलताऐन शेठ
९८२१४५४०१२ |
| ◆ श्री राजुभाई मेघाणी
(पञ्चमत्री)
९३२४०२२८८८ | ◆ श्रीमती अज्ञाऐन के. लायाणी
९७६५३५९०९५ |
| ◆ श्रीमती उर्मिऐन जे. शाह
(सह पञ्चमत्री)
९८२१९९३२५५२ | ◆ श्रीमती अभीऐन गोहिल
९३२३१३१२४८ |
| ◆ श्रीमती हर्षाऐन वी. लाठीया
९८६९७४६५४४ | ◆ श्रीमती भीनाक्षीऐन गाला
८७७६६६६७९२ |
| ◆ डी. रतनऐन छाडवा
९८९२८२८१९५ | ◆ श्रीमती वर्षाऐन जवेरी
९३२२८८३२२० |



અતીતના આલોકમાં....

પઠમં ણાણં તઓ દયા। (શ્રી દશવૈકલિક સૂત્ર અધ્યયન - 4)

(પહેલા જ્ઞાન પછી દયા.)

આ શાસ્ત્ર વચન આચાર પ્રધાન જિનશાસનમાં જ્ઞાનની મહત્તા પ્રદર્શિત કરે છે. જ્ઞાનના માધ્યમથી જ ૨૧,૦૦૦ વર્ષ પર્યંત જિનશાસન રહેવાનું છે.

શ્રી સંઘના આબાલ-વૃદ્ધ દરેક સદસ્યો જ્ઞાનથી સમૃદ્ધબની પોતાના જીવનને સફળ બનાવે અને જિનશાસનના સ્તંભ સુદૃઢ બને તેવી ઉમદા ભાવનાથી તારીખ ૩૦/ ૯/ ૬૧ના શુભ દિને માનનીય શ્રી ચીમનભાઈ ચક્રુભાઈ શાહના નેતૃત્વ માં શ્રી બૃહદ મુંબઈ વર્ધમાન સ્થાનકવાસી જૈન મહાસંઘની સ્થાપના થઈ. તેના દ્વારા સમસ્ત મુંબઈના સ્થાનકવાસી જૈન સંઘો એક છત્ર નીચે આવ્યા. મહાસંઘની આગેવાની નીચે જૈનશાળા અને મહિલા મંડળના સર્વાંગી વિકાસના લક્ષે ધાર્મિક શિક્ષણબોર્ડ ની સ્થાપના થઈ. જે સમયાનુસાર ક્રમિક વિકાસના સોપાન ને સર કરતા આજે માતૃશ્રી મણિબેન મણસી ભીમશી છાડવા ધાર્મિક શિક્ષણ બોર્ડના નામથી કાર્યશીલ છે. ધાર્મિક શિક્ષણ બોર્ડની પ્રવૃત્તિ:-

- 1) જૈન શાળા અને મહિલા મંડળની ધાર્મિક પરીક્ષાઓનું આયોજન.
- 2) પરીક્ષા માટે જરૂરી પુસ્તકોનું પ્રકાશન.
- 3) શિક્ષકોના સંમેલનો યોજી તેમને અભ્યાસક્રમની સમજણ આપવી.
- 4) શ્રેણીની પરીક્ષામાં પ્રથમ ત્રણ નંબરના વિજેતાઓના ઈનામી મેળવડાનું આયોજન કરવું
- 5) જ્ઞાનદાતા શિક્ષકોનું અભિવાદન

ધાર્મિક પરીક્ષાઓમાં સહુ પ્રથમ વંદનીય શ્રી સંતબાલજી ની પ્રેરણાથી 1 થી 7 શ્રેણી નો અભ્યાસક્રમ નિશ્ચિત થયો. ત્યાર પછી ક્રમશઃ

8 થી 12 શ્રેણી, 13 થી 16 શ્રેણી, તેમ આગળ વધતાં આજે ૨૩મી શ્રેણીનું પુસ્તક પ્રકાશિત થઈ રહ્યું છે. અમારી આ વિકાસયાત્રામાં પાઠ્યક્રમ ના પુસ્તકો તથા કોર્સ તૈયાર કરવામાં અત્યાર સુધી પ.પૂ. શ્રી ધીરજીમુનિ મહારાજ સાહેબ, પ.પૂ. રાષ્ટ્રસંત પૂજ્ય ગુરુદેવ શ્રી નમ્રમુનિ મ.સા.ના આજ્ઞાનુવર્તિનું પ.પૂ. મુક્ત-લીલમ-વીર ગુરુણીના સુશિષ્યા પ.પૂ. ડૉ. આરતીબાઈ મહાસતીજીનું માર્ગદર્શન મળતું રહ્યું છે. આ ૨૩ મી શ્રેણી ના પાઠ્યક્રમ ને તૈયાર કરવામાં દરેક સંપ્રદાયના સંત-સતીજીઓનું અમને માર્ગદર્શન મળતું રહ્યું છે. તેઓ પ્રતિ અમો સાદર કૃતજ્ઞતાનો ભાવ પ્રગટ કરી ભાવવંદન કરીએ છીએ.

આ જ્ઞાનયજ્ઞ ના પ્રારંભથી આગમપ્રેમી સુશ્રાવક શ્રી વૃજલાલ કપૂરચંદ ગાંધી, મુરબી શ્રી કરસન લઘુભાઈ નીસર, શ્રી જશવંતભાઈ શાંતિલાલ શાહ, શ્રી હીરાલાલ મોહનલાલ તુરખીયા, શ્રી અરવિંદભાઈ લુખી, શ્રી ચંદ્રકાંત શિવલાલ શાહ, શ્રી જશવંતભાઈ જોબાલીયા, શ્રીમતિ નીતિબેન અને અનુલભાઈ યુગર, શ્રીમતિ ભારતીબેન અને સુરેશભાઈ પંચમિયા, વગેરે અનેક શાસનપ્રેમી શ્રાવક - શ્રાવિકાઓએ પોતાનું અમૂલ્ય યોગદાન આપ્યું છે.

આ પુસ્તકના અર્થાત ૨૩મી શ્રેણીના પુસ્તક લેખન તથા પ્રૂફરીડિંગ માં પૂ. ડૉ. આરતીબાઈ મ. ના માર્ગદર્શન અનુસાર ડૉ. પાર્વતીબેન ખીરાણી, સૌ. હર્ષાબેન વસંતભાઈ લાઠીયા, ડૉ. રતનબેન છાડવા, પ્રીતિબેન બાવીસી વગેરે ઉત્સાહી બહેનોના ઉત્સાહે અમારા કાર્યને વેગવંતુ બનાવ્યું છે.

અને સમયની માંગ અનુસાર શ્રેણીઓના પાઠ્યક્રમ અનુસાર જૈન પાઠાવલીઓ, તેના નવ્ય સંસ્કરણો તથા જૈન પાઠાવલી ભાગ: 1 સચિત્ર હિન્દી લિપિમાં પ્રકાશિત કર્યા છે. સમસ્ત સ્થાનકવાસી જૈન સમાજ તરફથી મળતો પ્રતિસાદ જ અમારા પ્રકાશનની પ્રેરણા છે. હજુ પણ અમને વિશેષતઃ પ્રતિસાદ મળતો રહે અને આ જ્ઞાનયજ્ઞને વિશેષ જવલંત બનાવીએ એ જ

ભાવના..

મહાસંઘના પ્રમુખ, સમસ્ત જૈન સમાજના ગૌરવ સમા શ્રી પરાગભાઈ કે. શાહ તથા ધાર્મિક શિક્ષણ બોર્ડના પ્રમુખ શ્રી સંજયભાઈ સંઘવી અને ખીમજીભાઈ છાડવાનું પીઠબળ અમારા દરેક કાર્યને પૂર્ણતા સુધી પહોંચાડે છે. મહાસંઘના પૂર્વ પ્રમુખ શ્રી પ્રાણલાલભાઈ શેઠે સદાય સુયોગ્ય સાથ અને સહકાર આપ્યો છે. શાસનપ્રેમી અનેક નામી-અનામી વ્યક્તિઓના સહકારે અમો આ નવ્ય શ્રેણી ૨૩ નું પુસ્તક નંબર : 10 આપના કરકમલમાં અર્પણ કરી રહ્યા છે, તેનો અમોને આનંદ છે. સહુ પ્રતિ અમે હાર્દિક આભારની લાગણી વ્યક્ત કરીએ છીએ.

વિશેષમાં આ પુસ્તકના લખાણમાં છન્નસ્થદશાના કારણે જિનાજ્ઞા વિરુદ્ધ લખાયું હોય તો પંચપરમેષ્ઠી ભગવંતોની સાક્ષીએ મિરઘામિ દુક્કડમ્ ...

નિવેદક: શ્રી બૃહદ મુંબઈ વર્ધમાન સ્થા. જૈન સંઘ.

માતૃશ્રી મણિબેન મણસી ભીમશી છાડવા ધાર્મિક શિક્ષણ બોર્ડ.

મંત્રી: શ્રીમતી છાયાબેન કોટીયા

મંત્રી: શ્રી ચિરાગભાઈ શાહ

શ્રેણી : ૨૩

જૈન પાઠાવલી (Level - 23)

પ્રશ્ન	ગુણ	આગમ નામ	અભ્યાસક્રમ	પાના નં.
૧	૨૦	શ્રી આવશ્યક સૂત્ર શ્રી આવશ્યક સૂત્ર	સામાયિક, પ્રતિક્રમાણ, સંપૂર્ણ અર્થ સહિત. સામાન્ય પ્રશ્નોત્તરી પ્રતિક્રમાણમાં પ્રથમ ત્રણ આવશ્યકની મહત્તા.	૫
૨	૧૦ ૧૦	શ્રી ઠાણાંગ સૂત્ર સ્થાન ૮, ૯ શ્રી સૂયગડાંગ સૂત્ર	(સ્થાન ૮) બોલ-૧૮, ૩૮, ૫૧, ૫૫, ૧૦૬, ૧૦૯ (સ્થાન ૯) બોલ-૧૨, ૨૨, ૩૭, ૫૨ શ્રુતસ્કંધ-૧ અધ્યયન ૭, ૮, ૯ પ્રશ્નોત્તર	૧૩ ૨૨
૩	૧૦ ૧૦	શ્રી ઉપાસક દશાંગ સૂત્ર શ્રી વિપાક સૂત્ર	દસ શ્રાવકોનો અધિકાર બીજો, શ્રુતસ્કંધ	૩૨ ૩૯
૪	૨૦	શ્રી ઉત્તરાધ્યયન સૂત્ર	અધ્યયન-૨૨ રહનેમિ, સંપૂર્ણ અધ્યયન ગાથા કંઠસ્થ, ભાવાર્થ સહિત	૪૭
૫	૧૦ ૧૦	શ્રી ભગવતી સૂત્ર જીવોની માર્ગાણા ૫૬૩ પ્રશ્નો તથા ઉત્તરો.	શતક-૧૨, ઉ-૯ પાંચ દેવ, માર્ગાણા ૧ થી ૨૦૦ સમજાણ સાથે.	૫૭ ૭૪

પ્રતિક્રમણમાં પ્રથમ ત્રણ આવશ્યકની મહત્તા

પ્રથમ આવશ્યક - સામાયિક

- (૧) પ્રતિક્રમણ આત્મવિશુદ્ધિની મહત્ત્વપૂર્ણ સાધના છે. તે સાધનાની પૂર્ણતા માટે શ્રી આવશ્યક સૂત્રમાં છ આવશ્યકનું કથન છે. તેમાં પ્રથમ આવશ્યક સામાયિક છે. જીવના અનાદિકાલીન ભવભ્રમણનું મૂળ કારણ રાગ-દ્વેષ આદિ વિષમભાવો છે. તેથી તીર્થકરો સંયમ સ્વીકાર કરતી વખતે યાવજીવનની સામાયિકનો સ્વીકાર કરે છે. ત્રિકરણ અને ત્રિયોગે સર્વ પ્રકારની પાપપ્રવૃત્તિનો ત્યાગ કરીને સમભાવમાં સ્થિત થવા પુરુષાર્થ કરે છે. સાધનાકાલમાં અનુકૂળ કે પ્રતિકૂળ ઉપસર્ગો અને પરીષદોને સમભાવથી સહન કરે છે. આ રીતે સમભાવને જ પુષ્ટ કરતાં જ્યારે વિષમભાવોનો, રાગ-દ્વેષનો સંપૂર્ણ નાશ થાય છે અને અખંડ સમભાવને પ્રાપ્ત કરે છે, ત્યારે તેઓ વીતરાગદશાને પામી જાય છે. આ રીતે સાધનાનો પ્રારંભ સામાયિકથી થાય છે અને તેની પૂર્ણતા પણ અખંડ સામાયિકમાં જ છે, તેથી તીર્થકરો ચતુર્વિધસંઘને સામાયિકનો ઉપદેશ આપે છે. મોક્ષપ્રાપ્તિનાં અમોઘ સાધન રૂપ સામાયિકનું સ્વરૂપ, તેનાં લક્ષણો, અધિકારી, તેની વિધિ, દોષો વગેરે વિષયોનો વિસ્તૃત બોધ સાધક જીવનમાં અનિવાર્ય બની જાય છે.

સામાયિકનું સ્વરૂપ :

સાધક જીવનની અત્યંત ઉપયોગી સાધના સામાયિક છે, તો સામાયિક શું છે ? શું તે કોઈ વસ્તુ છે, કોઈ વિધિ-વિધાન છે કે કોઈ ચોક્કસ પ્રકારની પરિસ્થિતિ છે ? શ્રી ભગવતી સૂત્રમાં કહ્યું છે કે આયા સામાઈણ, આયા સામાઈયસ્સ અટ્ટે । - શતક-૧/૮. આત્મા સામાયિક છે અને આત્મા જ

સામાયિકનો અર્થ છે. શ્રી ભગવતી સૂત્રનો પાઠ ઘણો સંક્ષિપ્ત છે પરંતુ તેમાં ચિંતનની વિશાળ સામગ્રી ભરેલી છે.

- (૧) રાગ-દ્વેષ, વેર-ઝેર, ક્રોધાદિ કષાયોથી મુક્ત સમભાવની પરિણતિ, તે જ આત્માનું શુદ્ધ સ્વરૂપ છે. આત્માનું શુદ્ધ સ્વરૂપ તે જ સામાયિક છે અને શુદ્ધ સ્વરૂપને પ્રાપ્ત કરવું, તે સામાયિકનો અર્થ (ફળ) છે.
- (૨) પ્રભુ મહાવીરે આત્મા માટે ‘સમય’ શબ્દનો પ્રયોગ કર્યો છે. સમયે ભવં સામાયિકં । આત્માના શુદ્ધ સ્વરૂપમાં સ્થિર થવું, તે સામાયિક છે. તે ઉપરાંત કાલ દ્રવ્ય માટે પણ ‘સમય’ શબ્દનો પ્રયોગ થાય છે. આ જગતની દશ્યમાન પ્રત્યેક ચીજ-વસ્તુ ક્ષણિક છે, પરિવર્તનશીલ છે સમય અપરિવર્તનશીલ અને શાશ્વત છે. વ્યવહારમાં ભૂત, વર્તમાન અને ભવિષ્યકાલ રૂપ કાલના ત્રણ ભેદ થાય છે. ભૂતકાલ વિનષ્ટ છે, ભવિષ્યકાલ અનુત્પન્ન છે, એક સમય રૂપ વર્તનમાનકાલ જ વાસ્તવિક છે. કાલદ્રવ્યનો અવિભાજ્ય અંશ, સમય છે, તે અત્યંત સૂક્ષ્મ છે. તેને પામવો, તેનો અનુભવ કરવો, તે સામાયિક છે. જે સમયે આપણે ભૂતકાલના સ્મરણો અને ભવિષ્યની કલ્પનાથી પૂર્ણપણે મુક્ત થઈએ છીએ ત્યારે જ વર્તમાનમાં જીવી શકીએ છીએ. ભૂતકાલના સ્મરણો અને ભવિષ્યની કલ્પનામાં અનેક સંકલ્પ-વિકલ્પો, રાગ-દ્વેષ, વ્યાકુળતા, આર્તધ્યાન અને કર્મબંધન છે. તેથી કેવળ વર્તમાન સમયમાં જ રહેવું તે સામાયિક છે.
- (૩) સમ્ ઉપસર્ગપૂર્વક ગત્યર્થક ણ્ ધાતુથી ‘સમય’ શબ્દ બને છે. સમ - એકીભાવપૂર્વક, અય - ગમન. એકીભાવપૂર્વક અર્થાત્ સર્વાંશે બાહ્ય-ભૌતિક ભાવોથી પાછા ફરીને આત્મભાવો તરફ ગમન કરવું, તે ‘સમય’ છે અને સમયનો ભાવ, તે સામાયિક છે.

(૪) સમ - સમભાવ, આય-લાભ. જે ક્રિયા દ્વારા સમભાવનો લાભ થાય, તે સામાયિક છે. બાહ્ય દૃષ્ટિનો ત્યાગ કરીને અંતર્દૃષ્ટિને અપનાવીને મનને આત્મનિરીક્ષણમાં જોડવું, વિષમભાવનો ત્યાગ કરીને સમભાવમાં સ્થિર થવું, આ આત્મસ્વરૂપમાં રમણ કરવું, તે સામાયિકનો ઉચ્ચ આદર્શ છે.

સામાયિકનો રૂઢાર્થ :

એકાંત સ્થાનમાં શુદ્ધ આસન પાથરી, શુદ્ધ વસ્ત્ર પહેરી, બે ઘડી-૪૮ મિનિટ પર્યંત ‘કરેમિ ભંતે’ નામના પ્રતિજ્ઞા પાઠના ઉચ્ચારણપૂર્વક સર્વ પાપપ્રવૃત્તિઓનો ત્યાગ કરી, સ્વાધ્યાય, ધ્યાન, જપ, ધર્મકથા આદિ ધાર્મિક ક્રિયાઓમાં સમય વ્યતીત કરવો, તેનું નામ સામાયિક છે.

સામાયિકના લક્ષણો :

સામાયિકના લક્ષણોમાં ‘સમતા’ જ મુખ્ય છે અને સમતા ભાવ તે આત્માના પરિણામ રૂપ હોવાથી અન્ય લોકો જાણી શકતા નથી. આચાર્યોએ સામાયિકના મુખ્ય ચાર લક્ષણોનું કથન કર્યું છે.

(૧) સર્વ જીવો પ્રતિ સમભાવ (૨) પાંચે ઈન્દ્રિયોનો સંયમ (૩) મૈત્રી આદિ ચાર ભાવના (૪) આર્ત-રૌદ્ર ધ્યાનનો ત્યાગ કરી ધર્મ ધ્યાનનું ચિંતન કરવું, તે સામાયિક છે.

સામાયિકના પ્રકાર :

સામાયિક આત્માની શુદ્ધ પરિણતિ છે, તેથી તેના પ્રકાર થઈ શકતા નથી પરંતુ તેના અધિકારીની અપેક્ષાએ તેના ત્રણ પ્રકાર છે.

(૧) સમ્યક્ત્વ સામાયિક, (૨) શ્રુત સામાયિક, (૩) ચારિત્ર સામાયિક. ચારિત્ર સામાયિકના બે ભેદ છે - (૧) આગાર-ગૃહસ્થોની સામાયિક અને (૨) આણગાર-સાધુઓની સામાયિક.

- (૧) સમ્યક્ત્વ સામાયિક : જિનવચનમાં દૃઢતમ શ્રદ્ધા રાખવી, તે સમ્યક્ત્વ સામાયિક છે. મોક્ષમાર્ગનો પ્રારંભ સમ્યગ્દર્શનથી જ થાય છે. સર્વ પાપકારી પ્રવૃત્તિથી મુક્ત થવા માટે, સમજાણપૂર્વક સમભાવમાં સ્થિર થવા માટે સમ્યગ્દર્શનનું મહત્ત્વ છે, તેથી સૂત્રકાર સમ્યગ્દર્શનને સામાયિક કહે છે અથવા આત્મસ્વરૂપની અનુભૂતિ, તે નિશ્ચય સમ્યગ્દર્શન છે અને તે સમભાવરૂપ હોવાથી, સમ્યગ્દર્શન, તે સામાયિક છે.
- (૨) શ્રુત સામાયિક : કેવલી પ્રરૂપિત આગમોનું અધ્યયન કરવું, શ્રુતજ્ઞાનને પ્રાપ્ત કરવું, તે શ્રુત સામાયિક છે. આચરણની શુદ્ધિ માટે ચારિત્રના પાલન માટે શ્રુતજ્ઞાન જરૂરી છે. સમભાવની સિદ્ધિમાં શ્રુતજ્ઞાન સાધનભૂત છે, તેથી શ્રુતને પણ સામાયિક કહે છે.
- (૩) ચારિત્ર સામાયિક : સાવધયોગના ત્યાગપૂર્વક નિરવધયોગનું સેવન, સમભાવ સહિતનું આચરણ, તે ચારિત્ર સામાયિક છે. તેના બે ભેદ છે -
- (૧) આગાર સામાયિક - ગૃહસ્થોના સંબંધોનો પૂર્ણપણે ત્યાગ કર્યા વિના, મર્યાદિત કાલ માટે પાપસ્થાનની અનુમોદનાના આગાર સહિત થતી સામાયિકની આરાધના, તે આગાર અર્થાત્ ગૃહસ્થોની સામાયિક છે. તેમાં પાપસ્થાનનો ત્યાગ સર્વાંશે થતો નથી તેમજ યાવજ્જીવન માટે થતો નથી. પરંતુ એક દેશથી થાય છે, તેથી તેને દેશવિરતિ ચારિત્ર પણ કહે છે. (૨) આગાર સામાયિક - ગૃહસ્થના સંબંધોનો સંપૂર્ણપણે ત્યાગ કરીને, યાવજ્જીવન માટે કોઈ પણ પ્રકારના આગાર વિના થતી સામાયિકની આરાધના, તે આગાર અર્થાત્ સાધુઓની સામાયિક છે. તેમાં સર્વાંશે પાપસ્થાનનો ત્યાગ થતો હોવાથી તેને સર્વવિરતિ ચારિત્ર કહે છે.

સામાયિકની મહત્તા : સામાયિકના સ્વરૂપદર્શનથી જ તેની મહત્તા સહજ રીતે સમજી શકાય છે. સામાયિક, તે શુદ્ધ આત્મસ્થિતિ છે. આધિ,

વ્યાધિ અને ઉપાધિથી દુઃખી જીવોના સર્વ દુઃખોનો અંત કરવા માટે સામાયિક એ શ્રેષ્ઠ સાધના છે, તેથી જ તીર્થંકરો, ગણધરો અને પૂર્વાચાર્યોએ નિરપવાદપણે સાધનાના પ્રારંભમાં જ સામાયિકની સાધનાનો સ્વીકાર કર્યો અને તેના દ્વારા આત્મશુદ્ધિ કરવા જગજીવોને ઉપદેશ આપ્યો છે.

તીર્થંકરો સંયમ અંગીકાર કરતી વખતે અખંડ સામાયિકમાં રમાણ કરનારા અનંત સિદ્ધ ભગવંતોને નમસ્કાર કરીને યાવજીવનની સામાયિકનો સ્વીકાર કરે છે અને તેના પ્રભાવે જ તીર્થંકરોને મનઃપર્યવજ્ઞાન પ્રગટ થાય છે. અખંડ સામાયિકના ભાવોને અર્થાત્ વીતરાગદશાને પ્રાપ્ત કરે છે ત્યાર પછી જ ઘાતિકર્મોનો પૂર્ણપણે ક્ષય થતાં કેવળજ્ઞાન-કેવળદર્શન પ્રગટ થાય છે. આ રીતે સાધનાનો પ્રારંભ સામાયિકથી અને સાધનાની સિદ્ધિ પણ અખંડ સામાયિકમાં જ છે.

જીવની સંપૂર્ણ શુદ્ધિ દેહાતીત એવી સિદ્ધિદશામાં પણ સ્વરૂપ રમાણતા રૂપ સામાયિક ચારિત્ર હોય છે કારણ કે તે જીવનો સ્વભાવ છે. ભૂતકાલમાં અનંત સિદ્ધ થયા, વર્તમાનમાં થાય છે અને ભવિષ્યમાં થશે, તે સર્વ સામાયિકની સાધનાથી જ થાય છે.

સામાયિક, તે સ્વરક્ષાથી સર્વરક્ષા સુધી પહોંચાડનારો સેતુ છે. સામાયિકની સાધના દરમ્યાન સાધક સ્વયં રાગ-દ્વેષાદિ કષાયોથી મુક્ત થવાનો પ્રયત્ન કરે છે, તેથી તે પોતાના ભાવપ્રાણની હિંસાથી દૂર રહી સ્વરક્ષા કરે છે તે જ રીતે તે કાલ દરમ્યાન અન્ય સૂક્ષ્મ-સ્થૂલ કોઈ પણ જીવોની હિંસા કરતો નથી. સાધકના અંતરમાં દયા, પરોપકાર, કણ્ણા, ક્ષમા, ઉદારતા જેવા અનેક આત્મગુણોનો વિકાસ થાય છે. સામાયિક વિનાની સર્વ સાધના શૂન્ય છે, તેથી જ પૂર્વાચાર્યોએ કહ્યું છે કે

કરોડો જન્મો સુધી નિરંતર ઉગ્ર તપ કરનાર તપસ્વી જે કર્મોને નષ્ટ કરી

શકતા નથી, તે કર્મોને સમભાવપૂર્વક સામાયિક કરનાર સાધક માત્ર અડધી ક્ષણમાં જ નષ્ટ કરી નાંખે છે. આ રીતે સામાયિકની સાધના સાધકના શરીરને સ્વસ્થ, મનને શાંત અને આત્માને ઉજ્જવળ બનાવે છે. સમભાવ રૂપ આત્મપરિણામ જ સાધકની સાધનાનું સર્વસ્વ છે.

સામાયિકથી થતાં લાભ: (૧) સામાયિકના કાલ દરમ્યાન સર્વ સાવધયોગના પરચક્ષ્ણાણ થઈ જવાથી સાધકને સમગ્ર લોકના અઢારે પાપસ્થાન સંબંધી આવતી રાવી અટકી જાય છે. (૨) સામાયિક સંવરની સાધના હોવાથી આત્મગુણોનો વિકાસ થાય છે. (૩) આઠે કર્મોના અશુભ બંધ અટકી જાય છે અને શુભ કર્મનો બંધ થાય છે. (૪) મૈત્રી આદિ ચારે ભાવનાની પુષ્ટિ થાય છે. (૫) શારીરિક અને માનસિક શાંતિ મળે છે. (૬) સામાયિકમાં બાર પ્રકારના તપની આરાધના થાય છે.

જેનું મૂલ્ય આંકી ન શકાય તેવી અમૂલ્ય સાધના સામાયિક છે. ગ્રંથોમાં કહ્યું છે કે એક શુદ્ધ સામાયિક કરનાર ૯૨, ૫૯, ૨૫, ૯૨૫ (બાણુ કરોડ, ઓગણસાઠ લાખ, પચીસ હજાર, નવસો પચ્ચીસ) પલ્યોપમનું દેવાયુષ્ય બાંધે છે, તે જીવ નરકાદિ અશુભ ગતિના નદાવા કરે છે, તેથી ભગવાન મહાવીર સ્વામીએ શ્રેણિક રાજાને નરકગતિ નિવારણ માટે પુણિયા શ્રાવકની સામાયિકનું ફળ લાવવાનું કહ્યું હતું. તેનાથી સ્પષ્ટ થાય છે કે સામાયિકની આરાધના નરક ગતિના બંધને અટકાવે છે. સંક્ષેપમાં સામાયિકની સાધનાથી આશ્રવ નિરોધ રૂપ સંવર, પૂર્વકૃત કર્મોની નિર્જરા અને પરંપરાએ મોક્ષની પ્રાપ્તિ થાય છે.

સામાયિકમાં છ આવશ્યકનો સમાવેશ: સાધનાના ક્ષેત્રમાં સામાયિક, તે સર્વ શ્રેષ્ઠ સાધના છે, તેમાં સર્વ સાધનાના અંગભૂત છ આવશ્યકનો સમાવેશ થાય છે.

છ આવશ્યકોનું પૂર્ણરૂપે આચરણ તો પ્રતિક્રમણ વખતે થાય છે પરંતુ સર્વપ્રથમ સામાયિક આવશ્યકમાં પાણુ બાકીના પાંચ આવશ્યકો સમાવિષ્ટ છે, તે

આ પ્રમાણે છે - (૧) કરેમિ સામાઈયં માં સામાયિક આવશ્યક, (૨) ભંતે માં ચતુર્વિંશતિસ્તવ, (૩) તસ્સભંતે માં ગુરુવંદના, (૪) પડિક્કમામિ માં પ્રતિક્રમાણ, (૫) અપ્પાણં વોસિરામિ માં કાયોત્સર્ગ, (૬) સાવજ્જં જોગં પચ્ચક્ખામિ માં પ્રત્યાખ્યાન આવશ્યકની ઝાંખી થાય છે. આ રીતે એક સામાયિકની સમ્યક્ પ્રકારની આરાધના દ્વારા પણ છ એ છ આવશ્યકોનું આચરણ કરીને જીવ પોતાનું આત્મકલ્યાણ કરી શકે છે.

બીજો આવશ્યક : ચતુર્વિંશતિસ્તવ

પ્રતિક્રમાણના બીજા આવશ્યકનું નામ ચૌવિસંથો-ચતુર્વિંશતિસ્તવ છે. પ્રથમ સામાયિક આવશ્યકની આરાધનાથી સાધક સર્વ પાપકારી પ્રવૃત્તિથી નિવૃત્ત થઈ સમભાવમાં સ્થિર થવા પુરુષાર્થશીલ બને છે. પરંતુ પૂર્વના સંસ્કારો તેને પુનઃ પુનઃ પાપપ્રવૃત્તિમાં ખેંચી જાય છે. તેથી પોતાના લક્ષ્યની સિદ્ધિ માટે તેને શ્રેષ્ઠ આલંબન જરૂરી બને છે. સાધકોને માટે તીર્થકરો જ શ્રેષ્ઠ આલંબન છે.

જેમ ચિત્રકાર જે ચિત્ર બનાવવું હોય, તેને પોતાના મનમાં બરાબર અંકિત કરે છે અને ત્યાર પછી તેના આધારે પોતાનું કાર્ય કરે છે, તેમ સાધક પણ પોતાના લક્ષ્યભૂત પૂર્ણજ્ઞાની, તીર્થકર પરમાત્માને અંતર પટ પર સ્થાપિત કરીને સાધનામાર્ગે પુરુષાર્થ કરે છે. તેથી જ પ્રથમ સામાયિક આવશ્યક પછી બીજો આવશ્યક ચૌવિસંથો છે.

સાધક બીજા આવશ્યકમાં લોગસ્સના પાઠથી ૨૪ તીર્થકરોનું નામસ્મરણ અને ગુણસ્મરણ કરે છે. જેમ 'કમલ' શબ્દનું ઉચ્ચારણ એક ખીલેલા સુગંધી ફૂલનો બોધ કરાવે છે તે જ રીતે તીર્થકરોના પવિત્ર નામનું ઉચ્ચારણ તીર્થકરોના ગુણનો બોધ કરાવે છે. પ્રભુના નામમાં અખૂટ શક્તિ છે. સાધક શ્રદ્ધા અને ભક્તિથી હર ક્ષણે પ્રભુનું નામસ્મરણ કરે, તો તે અનેક પાપથી બચી જાય છે, શુભ ભાવોની વૃદ્ધિ થાય છે અને અંતે સ્વયં પ્રભુમય બને છે.

૨૪ તીર્થંકરોની સ્તુતિ કે ભક્તિ કરવાથી દર્શનવિશદ્ધિ થાય છે, (શ્રી ઉત્તરા. અધ્ય-૨૯) મિથ્યાત્વ મોહનીય કર્મનો નાશ થાય છે, સમ્યગ્દર્શન પ્રગટ થાય છે અને સમ્યગ્દર્શન પ્રગટ થયું હોય, તો તે વિશુદ્ધ થાય છે, નિર્મળ થાય છે.

આ રીતે બીજા આવશ્યકની આરાધના સમ્યગ્દર્શનની વિશુદ્ધિ કરે છે અને લક્ષ્યને સન્મુખ કરે છે.

ત્રીજો આવશ્યક : વંદના

બીજા આવશ્યકમાં ચોવીસ તીર્થંકરોની સ્તુતિ કર્યા પછી તેનો ભક્તિનો પ્રવાહ ગુરુ તરફ વહે છે. તેથી ત્રીજો આવશ્યક ગુરુવંદનાનો છે. તીર્થંકરોની અનુપસ્થિતિમાં પ્રત્યક્ષ ઉપકારી એવા ગુરુ જ સન્માર્ગનું દર્શન કરાવે છે. ગુરુના અનંત ઉપકારોનું સ્મરણ કરીને સાધક મન-વચન-કાયાથી ગુરુના ચરણોમાં ઝૂકી જાય છે. તે ઉત્કૃષ્ટભાવે વિધિ સહિત બાર આવર્તનપૂર્વક ગુરુને વંદન કરે છે અને ગુરુની થયેલી અશાતનાની ક્ષમાયાચના કરે છે.

વંદન કરવાથી સાધકના અહંભાવનો નાશ થાય છે, નમ્રતા જેવા આત્મગુણો પ્રગટ થાય છે, નીચગોત્ર કર્મ નાશ પામે છે, ઉચ્ચગોત્ર કર્મનો બંધ થાય છે, સૌભાગ્ય અને આજ્ઞાફળની પ્રાપ્તિ થાય છે.

આ રીતે પ્રતિક્રમાણના પ્રથમ આવશ્યકથી આશ્રવનિરોધ થાય, પાપપ્રવૃત્તિ રોકાઈ જાય, બીજા આવશ્યકથી સમ્યગ્દર્શનની વિશુદ્ધિ થાય, શ્રદ્ધા દૃઢ અને નિર્મળ થાય છે, ત્રીજા આવશ્યકથી અહંકારનો નાશ થાય છે.

ત્રણે આવશ્યકની આરાધના સાધકને પાપના પ્રાયશ્ચિત્ત રૂપ પ્રતિક્રમાણ માટે તૈયાર કરે છે. સંક્ષેપમાં ત્રણ આવશ્યક પ્રતિક્રમાણની પૂર્વતૈયારી રૂપ છે.

ઢાણાંગ સૂત્ર

સ્થાન - ૮, ૯

(સ્થાન - ૮)

બોલ-૧૮ : ગણિસંપદા, ગણિ (આચાર્ય) સંપદાના આઠ પ્રકાર છે.

સાધુઓના સમુદાયને ગણ અથવા ગચ્છ કહે છે. ગણના અધિપતિ સાધુને ગણિ અથવા ગચ્છાધિપતિ કહે છે. તેમના ગુણો તેમની સંપદા-સંપતિ કહે છે. જેમ સોનુ રૂપુ કે રત્નો ગૃહસ્થોની સંપતિ છે, તેમ આત્મગુણો તે ગણિની સંપતિ છે. આત્મગુણો રૂપ સંપતિથી જ ગણિ શોભે છે. ગણિ એટલે આચાર્ય. આચાર્યને સમગ્ર ગણનું સંચાલન કરવાનું હોય છે તેથી તે સ્વયં જ્ઞાન, દર્શન, આચાર, વિચારથી સમૃદ્ધ હોય, તો જ શિષ્ય પરિવારનો સર્વાંગી વિકાસ કરાવી શકે છે. શ્રી દશાશ્રુતસ્કંધ સૂત્રમાં આઠ સંપદાનું ભેદ-પ્રભેદથી વર્ણન છે. તે આ પ્રમાણે છે .

- (૧) આચારસંપદા : સંયમ સમૃદ્ધિ અથવા જ્ઞાનચાર, દર્શનાચાર, ચારિત્રાચાર, તપાચાર અને વીર્યાચાર, આ પંચાચાર રૂપ ચારિત્રનું દૃઢતાથી પાલન કરતા હોય.
- (૨) શ્રુતસંપદા : શ્રુત સમૃદ્ધિ. સમગ્ર શાસ્ત્રોના જ્ઞાતા હોય. જ્ઞાન-પ્રચાર અને પ્રસાર કરવામાં સમર્થ હોય, શ્રોતાના પ્રશ્નોનું સમાધાન કરવાની શક્તિથી યુક્ત હોય.
- (૩) શરીરસંપદા : શારીરિક સૌંદર્ય. એક પાણ અંગ લજ્જાસ્પદ ન હોય, જ્ઞાનેન્દ્રિય અને કર્મેન્દ્રિય પૂર્ણ હોય, સંહનન સ્થિર હોય, શરીર સ્વસ્થ હોય.
- (૪) વચનસંપદા : વચનનું કૌશલ્ય, આદેય, મધુર, સત્ય, સંતોષકારક, સ્પષ્ટ અને માધ્યસ્થ ભાવે વચન બોલનાર હોય.
- (૫) વાચનાસંપદા : શિષ્યોને મનોવૈજ્ઞાનિક પદ્ધતિથી શાસ્ત્રો ભાણાવવામાં

કુશળ હોય, કયા શિષ્યને કેટલું, કેવું અને ક્યારે અધ્યયન કરાવવું ઉચિત છે, આ સર્વ વાતો જ્ઞાણતા હોય.

(૬) મતિસંપદા: બુદ્ધિ કૌશલ્ય. મતિજ્ઞાનની ઉત્કૃષ્ટતાને મતિ સંપદા કહે છે. અવગ્રહ, ઈહા, અવાય અને ધારણા, ક્ષિપ્રાદિ ભેદ યુક્ત વિશિષ્ટ બુદ્ધિ સંપન્ન હોય.

(૭) પ્રયોગમતિસંપદા: વાદ કૌશલ્ય. શાસ્ત્રાર્થના અનુકૂળ-પ્રતિકૂળ સમયના જ્ઞાણકાર હોય.

(૮) સંગ્રહપરિજ્ઞાસંપદા: સંઘ વ્યવસ્થામાં નિપુણ હોય. જ્ઞાન, દર્શન, ચારિત્રના સહયોગી બાહ્ય સાધનોનો ઉપયોગપૂર્વક સંગ્રહ કરનારા હોય.

બોલ-૩૮ : આઠ સૂક્ષ્મ

ભાવાર્થ : સૂક્ષ્મ જીવના આઠ પ્રકાર છે, તે આ પ્રમાણે છે : (૧) પ્રાણ સૂક્ષ્મ - કુંચું આદિ જીવ (૨) પનક સૂક્ષ્મ - પંચવાર્ણી લીલકૂગ (૩) બીજ સૂક્ષ્મ - રાજગરાના બીજ, ખસખસના દાણા વગેરે સૂક્ષ્મ બીજ (૪) હરિત સૂક્ષ્મ - બીજમાંથી કોટો ફૂટે તે. (૫) પુષ્પ સૂક્ષ્મ - વડ, પીપળ આદિનાં સૂક્ષ્મ પુષ્પ (૬) અંડ સૂક્ષ્મ - માખી, કીડી આદિનાં સૂક્ષ્મ ઈંડા (૭) લયન સૂક્ષ્મ - કીડીનાં દર આદિ (૮) સ્નેહ સૂક્ષ્મ - ઝાકળ, ઠાર, ધુમ્મસ આદિ પાણીના સૂક્ષ્મ જીવ.

આ આઠે પ્રકારના જીવો બાદર હોવા છતાં તેનું શરીર અતિ સૂક્ષ્મ હોવાથી તેને સૂક્ષ્મ કહ્યા છે. પ્રાણ સૂક્ષ્મ જીવો બેઠા હોય ત્યારે દેખાતા નથી પણ હલનચલન કરે તો જ દેખાય છે.

બોલ-૫૧ : ધર્માસ્તિકાયાદિના મધ્ય પ્રદેશ

ધર્માસ્તિકાય, અધર્માસ્તિકાય, લોકાકાશ અને જીવ, આ ચાર દ્રવ્યના પ્રદેશો સમાન છે. તે ચારે અરૂપી દ્રવ્યોના અસંખ્ય પ્રદેશોમાં મધ્યભાગના આઠ પ્રદેશને રુચક પ્રદેશ કહે છે. જીવના રુચક પ્રદેશમાં સંકોચ-વિસ્તાર થતો નથી પરંતુ શેષ પ્રદેશોમાં સંકોચ વિસ્તાર થાય છે. ધર્માસ્તિકાય અને અધર્માસ્તિકાય

દ્રવ્ય લોકવ્યાપી સ્થિત દ્રવ્ય છે અને તેના મધ્યના આઠ રુચક પ્રદેશ પણ સ્થિત જ છે. તે રત્નપ્રભા પૃથ્વીના આકાશખંડના અસંખ્યાતમા ભાગનું ઉલ્લંઘન કર્યા પછી આવે છે. આકાશાસ્તિકાય લોકાલોક વ્યાપક સ્થિત દ્રવ્ય છે.

બોલ-૫૫ : ગતિના પ્રકાર

ગતિના આઠ પ્રકાર છે, તે આ પ્રમાણે: (૧) નરક ગતિ, (૨) તિર્યચગતિ, (૩) મનુષ્ય ગતિ, (૪) દેવ ગતિ, (૫) સિદ્ધ ગતિ, (૬) ગુરુગતિ, (૭) પ્રણોદન ગતિ, (૮) પ્રાગ્ભાર ગતિ.

ઉપરોક્ત સૂત્રમાં આઠ પ્રકારની ગતિનું કથન છે. તેમાં પ્રથમ ચાર પ્રકારની ગતિમાં ગતિ શબ્દનો અર્થ ‘આયુષ્ય પૂર્ણ થતાં નારકાદિ ભવમાં જન્મ ધારણ કરવા માટે થતી ગતિ’ અર્થાત્ ‘ભવાંતર માટેની ગતિ’ તે પ્રમાણે થાય છે.

સિદ્ધ ગતિ: સર્વ કર્મનો ક્ષય થતાં સિદ્ધક્ષેત્રને પ્રાપ્ત કરવા રૂપ ગતિ.

અંતિમ ત્રણ પ્રકારની ગતિમાં ગતિ શબ્દનો અર્થ ‘એક સ્થાનથી બીજા સ્થાનને પ્રાપ્ત કરવું અર્થાત્ સ્થાનાંતર કરવું.’ તે પ્રમાણે થાય છે.

ગુરુ ગતિ: પરમાણુ આદિની સ્વાભાવિક ગતિને ગુરુ ગતિ કહે છે.

પ્રણોદન ગતિ: બીજાની પ્રેરણાથી થતી ગતિને પ્રણોદન ગતિ કહે છે.

પ્રાગ્ભાર ગતિ: નૌકામાં ભરેલા ભારથી નીચેની તરફ ગતિ થાય તેમ બીજા દ્રવ્યના ભારથી જે ગતિ થાય તેને પ્રાગ્ભારગતિ કહે છે. શેષ ગતિઓ પ્રસિદ્ધ છે.

બોલ-૧૦૬ : જાગૃત રહેવા યોગ્ય સ્થાન

આઠ કર્તવ્યોમાં સાધકે સમ્યક્ ચેષ્ટા કરવી જોઈએ, સમ્યક્ પ્રયત્ન કરવો જોઈએ, સમ્યક્ પરાક્રમ કરવું જોઈએ અને તે આઠ કર્તવ્યોમાં જરા પણ પ્રમાદ કરવો ન જોઈએ. યથા

(૧) અશ્રુત (નહીં સાંભળેલા) ધર્મને સમ્યક્ પ્રકારે સાંભળવા ઉદ્યમવંત રહેવું જોઈએ. (૨) સાંભળેલા ધર્મને મનથી ગ્રહણ કરવા અને સ્મૃતિમાં રાખવા ઉદ્યમવંત રહેવું જોઈએ. (૩) સંયમ દ્વારા નવાં કર્મોનો નિરોધ કરવા ઉદ્યમવંત

રહેવું જોઈએ. (૪) તપશ્ચરણથી જૂનાં કર્મોનો ક્ષય કરવા અને વિશોધન કરવા ઉદ્યમવંત રહેવું જોઈએ. (૫) અસંગૃહિત પરિજન (શિષ્ય) નો સંગ્રહ કરવા ઉદ્યમવંત રહેવું જોઈએ. (૬) શૈક્ષ (નવદીક્ષિત) મુનિને આચાર-ગોચરનો સમ્યગ્ બોધ આપવા ઉદ્યમવંત રહેવું જોઈએ. (૭) ગ્લાન સાધુની અગ્લાનભાવે વૈયાવચ્ચ કરવા ઉદ્યમવંત રહેવું જોઈએ. (૮) સાધર્મિકોમાં પરસ્પર કલહ ઉત્પન્ન થાય તો “આ મારા સાધર્મિક કઈ રીતે કષાય યુક્ત બોલચાલથી, કલહથી, તું તું અને હું, તું ના વાક્યુદ્ધથી મુક્ત થાય” એવો વિચાર કરીને, કોઈપણ પ્રકારની આકાંક્ષા કે અપેક્ષાથી રહિત થઈ, કોઈનો પણ પક્ષ લીધા વિના માધ્યસ્થ ભાવને સ્વીકારી તે કલહને ઉપશાંત કરવા ઉદ્યમવંત રહેવું જોઈએ. આઠે સ્થાનમાં જાગૃત રહેનાર સાધકનો સંયમ પરિપક્વ બને છે.

બોલ-૧૦૯: કેવળી સમુદ્ધાતનું કાલમાન

કેવળ સમુદ્ધાત - જે આત્માને આયુષ્યને છ મહિના બાકી હોય એ પહેલા કેવળજ્ઞાન થયું હોય એ આત્મા કેવળસમુદ્ધાત કરતા નથી, પણ છ મહિના બાકી હોય ને કેવળજ્ઞાન થયું હોય તેવા કેવળી આયુષ્યકર્મ અંતર્મુહૂર્ત પ્રમાણ શેષ હોય અને વેદનીય નામ, ગોત્ર, કર્મની સ્થિતિ વધારે હોય ત્યારે તે કર્મોની સ્થિતિનું આયુષ્યકર્મ સાથે સમીકરણ કરવા (ચારે કર્મની સ્થિતિ સમાન કરવા) સ્વાભાવિક રીતે સમુદ્ધાત કરે છે. તેને કેવળી સમુદ્ધાત કહે છે. આ ક્રિયાનું કાળમાન આઠ સમયનું છે.

અદ્વ સમઙ્ઘ: આઠ સમયની પ્રક્રિયા. **પ્રથમ સમય** - કેવળી સમુદ્ધાતના પ્રથમ સમયમાં કેવળી ભગવાનના આત્મપ્રદેશો શરીરમાંથી બહાર નીકળે છે અને ઊર્ધ્વ લોકાન્તથી અધો લોકાન્ત સુધી ફેલાય છે. તેની પહોળાઈ શરીર પ્રમાણ હોય છે. તેથી તેનો આકાર દંડ જેવો થાય છે. તે જ સમયે ૩૦ અશુભ પ્રકૃતિ સત્તામાં છે તે પ્રકૃતિની સ્થિતિના અસંખ્ય ખંડ (ટુકડા) અને રસના અનંત ખંડ કરી

બંનેનો એક એક ભાગ રાખી બાકીના કર્મ દલિકોને ઉદયમાં લઈ આવી ભોગવીને ક્ષય કરે છે. **બીજો સમય** - દંડાકારે ફેલાયેલા તે જ આત્મપ્રદેશો પૂર્વ-પશ્ચિમ લોકાન્ત સુધી ફેલાય છે. તેનો આકાર કપાટ, (બે દિશાના કમાડ, દરવાજા) જેવો થાય છે. બાકીની ૫૪ શુભ પ્રકૃતિ સતામાં છે તેની સ્થિતિના અસંખ્ય અને રસના અનંત ભાગ કરી બંનેના એક-એક ભાગ રાખી બાકીના ભાગના કર્મદલિકોનો ક્ષય કરે છે. **ત્રીજો સમય** - કપાટાકારે ફેલાયેલા તે જ આત્મપ્રદેશો ઉત્તર-દક્ષિણમાં લોકાન્ત સુધી ફેલાય છે. આ સમયે લોકના નિષ્ક્રુટ અને વાતવલય સિવાયના સંપૂર્ણ લોકમાં આત્મપ્રદેશ વ્યાપ્ત બની જાય છે. તેનો (આત્મપ્રદેશોનો) આકાર મંથાન જેવો થાય છે. તે જ સમયે ૮૪ પ્રકૃતિની ૧ ભાગની સ્થિતિના અસંખ્ય ખંડ અને રસના અનંત ખંડ કરી એક ભાગ રાખી શેષનો ક્ષય કરે છે. **ચોથો સમય** - મંથાનાકારે ફેલાયેલા તે જ આત્મપ્રદેશો નિષ્ક્રુટ (ખૂણાઓ) અને વાતવલયમાં ફેલાતા સંપૂર્ણ લોક વ્યાપ્ત બને છે અને તેની લોક પૂરણાવસ્થા થાય છે. તે જ સમયે જે એક ભાગ શેષ રહ્યો છે તેમાં સ્થિતિના અસંખ્ય અને રસના અનંત ખંડ ટુકડા કરી એક ભાગ રાખી શેષનો ક્ષય કરે છે. **પાંચમો સમય** - ખૂણાઓ અને વલયોમાંથી આત્મપ્રદેશોને સંકોચી પુનઃમંથાનાવસ્થાને પ્રાપ્ત થાય છે. ઉપર પ્રમાણે રસઘાત, સ્થિતિઘાત કરે છે. **છઠ્ઠો સમય** - ઉત્તર-દક્ષિણ દિશામાંથી આત્મપ્રદેશોને સંકોચી કપાટાવસ્થાને પ્રાપ્ત કરે છે. તે જ સમયે જે એક ખંડ રહ્યો છે તેમાં સ્થિતિના અસંખ્ય ખંડ અને રસના પાણ અસંખ્ય ખંડ કરે છે. અહીં એક ભાગ રાખી શેષનો ક્ષય કરતા નથી, માત્ર અસંખ્ય સમય જે આયુષ્યના બાકી છે તે સમય પ્રમાણે સ્થિતિને રસને ગોઠવી નાંખે છે. **સાતમો સમય** - પૂર્વ-પશ્ચિમ દિશામાંથી આત્મપ્રદેશોને સંકોચી પુનઃ દંડાવસ્થાને પ્રાપ્ત કરે છે. તે આયુષ્ય કર્મની સાથે જ ચાર અઘાતી કર્મોને ભોગવે છે. **આઠમો સમય** - ઊર્ધ્વ-અધો લોકાન્તથી આત્મપ્રદેશોને સંકોચી શરીર પ્રમાણાવસ્થામાં આવી જાય છે. આયુષ્ય કર્મની સાથે જ ચાર

અઘાતી કર્મોને ભોગવે છે.

- કેવળી સમુદ્ઘાત વખતે જે અનુભૂતિ થાય તે કેવળી જાણે ને કેવળી દેખે.

આ સમુદ્ઘાતના પ્રથમ ચાર સમયમાં કેવળીના આત્મપ્રદેશો ઉત્તરોત્તર ફેલાતા જાય છે અને પછીના ચાર સમયોમાં તે જ ક્રમથી સંકોચિત થતા આઠમા સમયમાં તે મૂળ શરીરમાં પ્રવેશ કરી પૂર્વવત્ શરીરાકારમાં અવસ્થિત થઈ જાય છે. જેમ ઘડી કરેલું ભીનું કપડું સૂકાતા કલાકો વ્યતિત થઈ જાય છે પરંતુ તે જ કપડાને પહોળું કરતાં તે તરત સૂકાઈ જાય છે, તે જ રીતે આત્મપ્રદેશો આખા લોકમાં ફેલાતા કર્મો શીઘ્ર નાશ પામે છે.

આ આઠ સમયમાં નામ, ગોત્ર, વેદનીય કર્મની સ્થિતિ, અનુભાગ અને પ્રદેશોની ક્રમશઃ ઉત્તરોત્તર અસંખ્યાતગુણી નિર્જરા થઈને, તેની સ્થિતિ અંતર્મુહૂર્ત પ્રમાણ થઈ જાય છે. અર્થાત ચારે કર્મોની સ્થિતી સમાન થઈ જાય છે. કેવળી સમુદ્ઘાતમાં યોગ : આ આઠ સમયમાં મનયોગકે વચનયોગની પ્રવૃત્તિ હોતી નથી તેમાં પ્રથમ અને બીજા સમયે ઔદારિક કાયયોગ, બીજા, છઠ્ઠા અને સાતમાં સમયે ઔદારિક મિશ્ર કાયયોગ અને ત્રીજા, ચોથા, પાંચમાં સમયે માત્ર કાર્મણકાયયોગ હોય છે.

સમુદ્ઘાતમાં પછી યોગની પ્રવૃત્તિ : કેવળી ભગવાનનું અંત : મુહૂર્તનું આયુષ્ય શેષ હોય તેમાં તે ત્રણે યોગની પ્રવૃત્તિ કરે. સત્ય અને વ્યવહાર મનોયોગદ્વારા તેઆ મન : પર્યવજ્ઞાનીકે અનુત્તરવિમાનવાસી દેવોએ પૂછેલા પ્રશ્નોનો મનથી ઉત્તર આપે, સત્ય અને વ્યવહાર વચનયોગદ્વારા ઉપદેશ આપે અથવા પ્રશ્નોના ઉત્તર આપે. ઔદારિક કાયયોગ દ્વારા ગમનાગમન આદિ સંયમ સમાચારી સબંધી પ્રવૃત્તિઓ કરે છે. તે સયોગી જિન યોગ-નિરોધની ક્રિયા કરતાં અયોગી બની ચૌદમા ગુણસ્થાનકમાં પ્રવેશ કરે છે અને ‘અ, ઈ, ઉ, ઋ, લૃ’ આ પાંચ લઘુ અક્ષરોના પ્રમાણકાળમાં શેષ ચારે અઘાતિ કર્મોની એક સાથે નિર્જરા કરે છે અને મુક્તિ પામે છે.

* આકૃતિ માટે જૂઓ પેજ નં. ૩૧

(સ્થાન - ૯)

બોલ-૧૨ : રોગોત્પત્તિનાં કારણો

નવ સ્થાનથી રોગની ઉત્પત્તિ થાય છે, તે આ પ્રમાણે છે: (૧) વધુ ભોજન કરવાથી (૨) એક આસને લાંબો સમય બેસવાથી (૩) વધારે સૂવાથી (૪) વધારે જાગવાથી (૫) મળની (વડીનીતની) બાધા રોકવાથી (૬) પેશાબની બાધા રોકવાથી (૭) વધુ ચાલવાથી (૮) ભોજનની પ્રતિકૂળતાથી (૯) ઈન્દ્રિયવિષયોનું અતિસેવન કરવાથી અર્થાત્ અતિશ્રમ, અતિપ્રેક્ષણ, અતિ કામસેવન વગેરે કારણો સર્વ રોગોત્પત્તિ સર્જક છે.

સાધકે નિરોગી રહેવા માટે આહાર, પાણીમાં નિયમિતતા અને સંયમ રાખવો, બેસવાની, સૂવાની, ચાલવાની આદિ શારીરિક પ્રવૃત્તિઓ વિવેકપૂર્વક કરવી, મળ-મૂત્ર આદિ કુદરતી હાજતોને રોકવી નહીં, પાંચે ઈન્દ્રિયોના વિષયોમાંથી કોઈ પણ વિષયમાં અંધ થવું નહીં.

બોલ-૨૨ : વિગયના પ્રકાર

જે પદાર્થ શરીર અને મનમાં વિકાર ઉત્પન્ન કરે તેને વિગય કહે છે.

વિગયના નવ પ્રકાર છે, તે આ પ્રમાણે છે: (૧) દૂધ, (૨) દહીં, (૩) નવનીત (માખણ), (૪) ઘી, (૫) તેલ, (૬) ગોળ, (૭) મધ, (૮) મધ (દારૂ), (૯) માંસ.

બોલ-૩૭ : આયુષ્ય પરિણામ

આયુષ્ય પરિણામ: આયુષ્ય તે એક કર્મ વિશેષ છે. તે કર્મોદય જીવને તે તે ભવમાં રોકી રાખે છે. પરિણામ એટલે સ્વભાવ, શક્તિ, ધર્મ. આયુષ્ય પરિણામ એટલે આયુષ્યનો સ્વભાવ, આયુષ્યની શક્તિ.

આગામી ભવનું આયુષ્ય બંધાય તે સાથે તે આયુષ્યના સ્વભાવ અને

શક્તિથી ગતિ વગેરે પરિણામ નિશ્ચિત થાય છે. દેવ આયુષ્યનો બંધ થાય તો તે આયુષ્યનો સ્વભાવ છે કે તે દેવગતિ પ્રાપ્ત કરે છે. દેવાયુનો બંધ થયો હોય તો સ્વભાવથી જ દેવ પ્રાયોગ્ય કર્મોનો વિશેષ સંગ્રહ થાય છે. માટે તે ગતિ, સ્થિતિ આદિને આયુષ્ય પરિણામ કહ્યા છે.

આયુ પરિણામના (આયુ સ્વભાવના), નવ પ્રકાર છે. તે આ પ્રમાણે છે :

- (૧) **ગતિ પરિણામ :** જીવને દેવાદિ ગતિ પ્રાપ્ત કરાવવાનો આયુષ્યનો સ્વભાવ. જે ગતિમાં જવું હોય તે ગતિમાં પહોંચાડી દેનારું આયુષ્ય કર્મ તે ગતિ પરિણામ કહેવાય.
- (૨) **ગતિ બંધન પરિણામ :** આગામી ભવની નિશ્ચિત ગતિને યોગ્ય કર્મબંધ કરાવવાનો આયુષ્યનો સ્વભાવ. જેમ-નરકાયુના સ્વભાવથી જ નારકી, મનુષ્ય અથવા તિર્યચ ગતિનામકર્મનો બંધ કરે છે. કારણ કે નારકો મરીને નરક કે દેવગતિમાં જતા નથી.
- (૩) **સ્થિતિ પરિણામ :** ભવ સંબંધિત અંતર્મુહૂર્તથી લઈને ૩૩ સાગરોપમ સુધીની સ્થિતિના યથાયોગ્ય સ્થાને લઈ જનારું આયુષ્ય કર્મ તે સ્થિતિ પરિણામ કહેવાય.
- (૪) **સ્થિતિબંધ પરિણામ :** આયુષ્ય કર્મની જે શક્તિથી જીવ આગામી ભવનું પ્રતિનિયત સ્થિતિનું આયુષ્ય કર્મ બાંધે છે અર્થાત્ યોગ્ય સ્થિતિ બંધ કરાવવાનો આયુષ્યનો સ્વભાવ છે. જેમ કે કોઈ તિર્યચ પર્યેંદ્રિયનો જીવ જો દેવાયુનો બંધ કરે તો તે વધારે માં વધારે ૧૮ સાગરોપમનું આયુષ્ય બાંધે અને નરકના આયુષ્યનો બંધ કરે તો ૩૩ સાગરોપમનું આયુષ્ય બાંધી શકે છે.
- (૫) **ઊર્ધ્વ ગૌરવ પરિણામ :** જે આયુષ્યથી જીવની ગમન શક્તિ ઊર્ધ્વ દિશા તરફ થાય, તે ઊર્ધ્વ ગૌરવ પરિણામ. અહીં ગૌરવનો અર્થ છે ગમન.
- (૬) **અધો ગૌરવ પરિણામ :** જે આયુષ્ય શક્તિથી જીવ નીચી દિશા તરફ જાય.

- (૭) તિર્યગ્ગૌરવ પરિણામ : જે આયુષ્ય શક્તિથી જીવ પૂર્વાદિ દિશાઓમાં જાય.
- (૮) દીર્ઘ ગૌરવ પરિણામ : જે આયુષ્ય શક્તિથી જીવ ઘણા દૂર સુધી જાય.
એક લોકાન્તથી બીજા લોકાન્ત સુધી ગમન કરે.
- (૯) ધ્રુસ્વ ગૌરવ પરિણામ : જે આયુષ્ય શક્તિથી જીવને થોડે દૂર સુધી જ
જવાની શક્તિ પ્રાપ્ત થાય.

બોલ-૫૨ : તીર્થંકર નામકર્મ બાંધનારા જીવો

ભગવાન મહાવીર સ્વામીના તીર્થમાં, ભગવાનની ઉપસ્થિતિમાં નવ જીવોએ તીર્થંકર નામકર્મનો બંધ કર્યો છે, તેઓનો પરિચય આ પ્રમાણે છે

- (૧) શ્રેણિક : તેઓ મગધદેશના રાજા હતા. તે આગામી ચોવીસીમાં, આવતી ઉત્સર્પિણી કાળના ત્રીજા આરામાં પદ્મનાભ (મહાપદ્મ) નામના પ્રથમ તીર્થંકર થશે.
- (૨) સુપાર્શ્વ : તેઓ ભગવાન મહાવીરના કાકા હતા. તેઓ આવતી ચોવીસીમાં 'સૂર' નામે બીજા તીર્થંકર થશે.
- (૩) ઉદાયી : તે શ્રેણિકના પ્રપૌત્ર અને કોણિકના પુત્ર હતા. તે ઉદાયી રાજા આવતી ચોવીસીમાં 'સુપાર્શ્વ' નામે ત્રીજા તીર્થંકર થશે.
- (૪) પોટ્વિલ આણ્ગારનો જીવ 'સ્વયંપ્રભ' નામના ચોથા તીર્થંકર થશે.
- (૫) દેઢાયુનો જીવ 'સર્વાનુભૂતિ' નામના પાંચમા તીર્થંકર થશે.
- (૬) શંખ : આવતી ચોવીસીમાં ઉદય નામના સાતમા તીર્થંકર થશે.
- (૭) શતક : શતક આવતી ચોવીસીમાં શતકીર્તિ નામના દસમા તીર્થંકર થશે.
- (૮) સુલસા : દૃઢ શ્રદ્ધાશીલ સુલસા આગામી ચોવીસીમાં 'નિર્મમ' નામના સોળમા તીર્થંકર થશે.
- (૯) રેવતી : રેવતી શ્રાવિકા આગામી ચોવીસીમાં ચિત્રગુપ્ત નામના સત્તરમાં તીર્થંકર થશે.

શ્રી સૂયગડાંગ સૂત્ર

અધ્યયન-૭ કુશીલ પરિભાષા

આ અધ્યયનનું નામ 'કુશીલ પરિભાષા' છે. તેમાં ૩૦ ગાથા છે.

'શીલ' શબ્દના સ્વભાવ, ચારિત્ર, આચાર-વિચાર, બ્રહ્મચર્ય વગેરે અનેક અર્થ થાય છે.

આ અધ્યયનમાં 'શીલ' શબ્દ 'આચાર-વિચાર' અર્થમાં પ્રયુક્ત છે. જેનું શીલ-આચાર વિચાર પ્રશંસનીય, અનુમોદનીય, અહિંસા, સંયમ અને તપને અનુરૂપ છે, તે સુશીલ છે અને જેનું શીલ-આચાર-વિચાર જુગુપ્સનીય કે નિંદનીય છે, હિંસા અને અસંયમભાવો યુક્ત છે તે કુશીલ છે.

શાસ્ત્રકારે આ અધ્યયનમાં મુખ્યતયા સાધુની કુશીલતા અને સુશીલતાની પરિભાષા સમજાવી છે.

કુશીલ - જે વ્યક્તિ સર્વ સંગ પરિત્યાગ કરીને અહિંસા, સત્ય, અચૌર્ય, બ્રહ્મચર્ય અને અપરિગ્રહ, આ પંચ મહાવ્રતનો સ્વીકાર કરે છે, શ્રમાણધર્મમાં ઉપસ્થિત થાય છે, સર્વ પ્રકારના દુરાચાર રૂપ કુશીલતાનો ત્યાગ કરીને સુશીલતાના માર્ગે પુરુષાર્થ કરે છે, તેવા સુશીલ સાધુ ક્યારેક મોહનીય કર્મના ઉદયને આધીન થઈને છન્નસ્થદશાને વશ થઈને પોતાના માર્ગથી ચલિત થાય છે અને તેના આચાર-વિચાર પરિવર્તિત થઈ જાય છે, તે કુશીલપણને પામે છે.

તેવા કુશીલ સાધુ પોતાના દૈહિક સુખ માટે ભાન ભૂલી જાય છે, પૃથ્વી, પાણી, અગ્નિ, વાયુ અને વનસ્પતિ આદિ સ્થાવર જીવો અને ત્રસ જીવોની હિંસા કરે છે, કરાવે છે અને તેની અનુમોદના કરે છે. નિર્દોષ આહારના સ્થાને સદોષ આહારથી પોતાની રસલોલુપતાનું પોષણ કરે છે. રસેન્દ્રિયના પોષણ માટે આહારની આસક્તિથી દીન બનીને ભાટચારણની જેમ ગૃહસ્થોની પ્રશંસા કરે છે. તે ચોખામાં આસક્ત ડુક્કરની જેમ ભટક્યા કરે છે. એક ઈન્દ્રિયની આસક્તિ

તેને પાંચે ઈન્દ્રિયના વિષયમાં આસક્ત બનાવે છે, તેવા સાધુ પોતાનું સાધુપણુ ભૂલી જાય છે. તેનું સાધુપણુ નિઃસાર થઈ જાય છે.

કેટલાક અન્યતીર્થિકો, પાખંડીઓ પોતાની કુશીલવૃત્તિનું પોષણ કરવા મોક્ષ માટે વિવિધ માન્યતાઓનો પ્રચાર કરે છે. તેમાં કેટલાક જલસ્નાનથી સિદ્ધિ માને છે, કેટલાક હોમ-હવનથી મુક્તિ માને છે. તેમના મંતવ્ય અનુસાર જલથી જેમ મળની શુદ્ધિ થાય તેમ જીવના પાપકર્મની પણ શુદ્ધિ થાય છે. અગ્નિથી કચરાનું દહન થાય તેમ કર્મોનું પણ દહન થાય છે, આ પ્રકારની માન્યતાથી તેઓ પૃથ્વી, પાણી, અગ્નિ આદિ જીવોની બેફામ હિંસા કરે છે. કેટલાક કંદ-મૂળ-પાન આદિ ખાવાથી પોતાની શુદ્ધિને સ્વીકારે છે. તેમની વૈચારિક કુશીલતા, તેમના આચારને કુશીલ બનાવે છે. તેઓ અનંત જીવોની હિંસા કરે છે.

કુશીલતાનું પરિણામ : કર્મબંધના સિદ્ધાંતાનુસાર જીવ કોઈ પણ કારણે દુરાચારનું સેવન કરે, તેને દુષ્કર્મનો બંધ અવશ્ય થાય છે અને તેના દુષ્કર્મ તેને ભોગવવા જ પડે છે, તે જીવો પોતાના ભવભ્રમણને વધારે છે. જન્મ-જરા-મૃત્યુના અનંત દુઃખોને ભોગવે છે.

જેઓ સ્વર્ગના સુખ માટે કે મોક્ષ માટે હિંસક પ્રવૃત્તિ કરે છે, તેઓ કેવળ પોતાના અજ્ઞાનનું જ પોષણ કરે છે, તેઓની ભ્રાંતિ તેમના ભવિષ્યને અંધકારમય બનાવે છે.

સુશીલ : જેઓ કુશીલતાના દુષ્પરિણામને જાણીને સદાય સદાચારનું સેવન કરે છે. પરમાત્માની આજ્ઞાનુસાર નિર્દોષ આહારથી દેહનું પોષણ કરે છે. ઉપસર્ગો કે પરીષદોને સમભાવે સહન કરે છે. શ્રમણધર્મમાં દૃઢતમ રહે છે, તે સુશીલ છે.

તેઓ કુશીલની કોઈ પણ માન્યતાનો સ્વીકાર કરતા નથી. તેઓ સમજે છે કે જો જલસ્નાનથી શુદ્ધિ થતી હોત તો,

(૧) પાણીના જીવોની કે જલચર જીવોની કે માછીમારોની શુદ્ધિ તુરંત થવી જોઈએ, પરંતુ થતી નથી.

- (૨) પાણીથી બાહ્યમળની શુદ્ધિ પણ પૂર્ણપણે થતી નથી, તો આંતરિક મળની કે દુર્ભાવોની શુદ્ધિ કઈ રીતે થઈ શકે ? આ એક અજ્ઞાન છે.
- (૩) પાણીથી જેમ પાપ ધોવાઈ જાય છે, તેમ પુણ્યકર્મ પણ ધોવાઈ જાય, તેવી સંભાવના છે, તેથી તે કથન પણ યથાસંગત નથી.

તે જ રીતે અગ્નિ પાપકર્મને બાળી નાંખે છે તે પ્રમાણે કહેવું તે પણ યોગ્ય નથી કારણ કે સતત અગ્નિનો સ્પર્શ કરનાર કોલસા બનાવનાર કે કુંભાર, લુહાર, સોની કંદોઈ કે અગ્નિહોત્રી બ્રાહ્મણ વગેરે શીઘ્ર મોક્ષને પામી જાય પરંતુ તેમ થતું નથી.

સુશીલ સાધકો સ્પષ્ટપણે સમજે છે કે ભાવવિશુદ્ધિ વિના કર્મક્ષય થતો નથી. હિંસાજનક કોઈ પણ ક્રિયાકાંડો કે સદ્ભાવ વિનાની સાધના મોક્ષનું સાધન બની શકતી નથી. તેથી જે સુશીલ છે, તે

- (૧) સહુ પ્રથમ ક્રુશીલના સંગનો ત્યાગ કરે.
- (૨) આહારની આસક્તિ કે સ્વાદ લોલુપતાનો ત્યાગ કરે. નિર્દોષ આહાર ગ્રહણ કરે.
- (૩) સુખશીલવૃત્તિનો ત્યાગ કરે. શરીરના મમત્વને છોડી દે.
- (૪) સર્વ જીવોને આત્મસમાન જાણીને અહિંસા ધર્મનું યથાર્થ પાલન કરે.
- (૫) પાંચે ઈન્દ્રિયોને સંયમમાં રાખે.
- (૬) ઉપસર્ગ કે પરીષદોમાં શૂરવીર યોદ્ધાની જેમ અડગ રહે.
- (૭) સર્વત્ર સમાધિભાવ અને અંતે સમાધિમરણની સાધના કરે.
- (૮) આત્મભાવમાં સ્થિર થવા બ્રહ્મચર્યનું પૂર્ણતઃ પાલન કરે.
- (૯) પરમાત્માના પ્રત્યેક વચન પર પૂર્ણશ્રદ્ધા રાખી મોક્ષના માર્ગે પુરુષાર્થ કરે.

જે સાધક જીવનના અંત સમય સુધી મક્કમપણે સુશીલ રહે છે, તે ક્રમશઃ કર્મોનો નાશ કરે છે અને તેની જન્મ-મરણની પરંપરાનો અંત થાય છે, સર્વ દુઃખોનો નાશ થાય છે.

અપેક્ષિત પ્રશ્નો :

- (૧) કુશીલ કોને કહેવાય ?
- (૨) સુશીલ કોને કહેવાય ?
- (૩) વૈચારિક કુશીલ વ્યક્તિ કેવી માન્યતા ધરાવે છે ?
- (૪) જલથી શુદ્ધિ કેમ થતી નથી ?
- (૫) જીવ કુશીલ શા માટે બને છે ?

અધ્યયન-૮ વીર્ય

આ અધ્યયનનું નામ 'વીર્ય' છે. તેમાં ૨૬ ગાથા છે.

વીર્યાંતરાય કર્મના ક્ષયોપશમ કે ક્ષયથી આત્માની જે શક્તિ પ્રગટ થાય, તેને વીર્ય કહે છે, વીર્યના વપરાશના આધારે તેના અનેક ભેદ થાય છે.

(૧) વીર્યના મુખ્ય પાંચ ભેદ છે:

- (૧) મનોવીર્ય, (૨) વચનવીર્ય, (૩) કાયવીર્ય, (૪) ઈન્દ્રિયવીર્ય અને
- (૫) આધ્યાત્મિક વીર્ય.

જીવ પોતાની જે શક્તિથી મનોવર્ગાણાના પુદ્ગલોને ગ્રહણ કરીને મન રૂપે પરિણત કરે તે શક્તિને મનોવીર્ય કહે છે.

તે રીતે વચનવીર્ય વગેરેનો ભાવ સમજવો.

આધ્યાત્મિક વીર્ય:

આત્માની આંતરિત શક્તિ કે સાત્ત્વિક બળને આધ્યાત્મિક વીર્ય કહે છે.

આધ્યાત્મિક વીર્યથી જ જીવ આત્મસાધનામાં પુરુષાર્થશીલ બને છે.

(૨) વીર્યના ત્રણ ભેદ છે:

- (૧) બાલવીર્ય, (૨) પંડિતવીર્ય અને (૩) બાલ પંડિતવીર્ય.

બાલવીર્ય:

હિંસાદિ પાપ પ્રવૃત્તિથી અવિરત જીવોના વીર્યને બાલવીર્ય કહે છે અથવા

જે શક્તિનો વપરાશ પાપ પ્રવૃત્તિમાં જ થાય છે તે બાલવીર્ય છે.

પંડિતવીર્ય :

હિંસાદિ પાપપ્રવૃત્તિથી વિરત, સંયમી સાધુના વીર્યને પંડિતવીર્ય કહે છે અથવા જે શક્તિનો વપરાશ તપ-સંયમની સાધનામાં થાય, તે પંડિત વીર્ય છે.

બાલપંડિતવીર્ય :

સંયમાસંયમી દેશવિરતિ શ્રાવકના વીર્યને બાલપંડિતવીર્ય કહે છે. અથવા જે શક્તિનો વપરાશ આંશિક સંયમમાં અને આંશિક અસંયમ ભાવમાં થાય, તે બાલપંડિતવીર્ય છે.

શાસ્ત્રકારે પ્રસ્તુત અધ્યયનમાં વીર્યના ભેદનું કથન અન્ય પ્રકારે કર્યું છે.

(૩) વીર્યના બે ભેદ છે :

(૧) સકર્મવીર્ય અને (૨) અકર્મવીર્ય.

સકર્મવીર્ય :

જે વીર્ય કે શક્તિ કર્મબંધનું કારણ બને, તે સકર્મ વીર્ય છે. પમાયં કમ્મમાહંસુ । પ્રમાદ - આત્મભાવોનું વિસ્મરણ જ કર્મબંધનું મુખ્ય કારણ છે, તેથી પ્રમાદ જ સકર્મવીર્ય છે. બાલ જીવોનું સકર્મવીર્ય હોય છે.

અકર્મવીર્ય :

જે વીર્ય કે શક્તિ કર્મબંધનું કારણ નથી અથવા જે વીર્ય કે શક્તિ સંવર કે નિર્જરાનું કારણ બને, તે અકર્મવીર્ય છે. અપ્પમાયં તહાઠવરં । અપ્રમાદ ભાવ અર્થાત્ આત્મજાગૃતિ જ સંવર અને નિર્જરાનું મુખ્ય કારણ છે. તેથી અપ્રમાદ જ અકર્મવીર્ય છે. પંડિતજીવોનું અકર્મવીર્ય છે.

સકર્મવીર્ય દ્વારા થતી પ્રવૃત્તિ :

જ્યારે વ્યક્તિ આત્મભાન ભૂલી જાય છે, ત્યારે મદ, વિષય, કષાય, નિદ્રા, વિકથા, આ પાંચ પ્રકારે પ્રમાદનું સેવન કરી પોતાની તમામ શક્તિને અસંયમ કે પાપના માર્ગે વાપરે છે, તે જીવો પોતાના સ્વાર્થ માટે, આ લોક કે

પરલોકના સુખ માટે તલવારાદિ શસ્ત્રવિદ્યા અથવા મારણ મંત્રોને શીખીને અનેક જીવોની હિંસા કરે, અસત્ય, માયા કપટ, ચોરી આદિ અઢારે પાપનું સેવન કરીને વેરની પરંપરાને વધારે છે, રાગ-દ્વેષાદિ કષાય ભાવોને પુષ્ટ કરી અનંત સંસારને વધારે છે.

અકર્મવીર્ય દ્વારા થતી પ્રવૃત્તિ :

આત્મજાગૃત વ્યક્તિ પોતાની તમામ શક્તિને અપ્રમત્ત ભાવે આત્મસાધના કે અંતરશુદ્ધિના માર્ગે વાપરે છે. તેઓ હિંસાદિ પાપસ્થાનોથી વિરામ પામી અહિંસા, સંયમ અને તપની આરાધના કરે છે, બાલવીર્ય કે સકર્મવીર્યના પરિણામને જાણીને, સમજીને પ્રમાદ ભાવનો ત્યાગ કરે છે, શરીરની આસક્તિને છોડી દે છે, તેઓ શરીરની અને સંબંધોની અનિત્યતાનું ચિંતન કરીને દેહરાગ અને સ્વજનોના રાગને ઘટાડે છે. દેહરાગ જ અનંત પાપ પ્રવૃત્તિનું કારણ છે. તેમ સમજીને દેહની પુષ્ટિનો ભાવ છોડી સમ્યગ્દર્શન, જ્ઞાન અને ચારિત્રની આરાધનામાં પોતાની શક્તિને વાપરે છે. જેમ કાચબો પોતાની સુરક્ષા માટે અંગોપાંગને સંકોચે છે, તેમ સાધક પણ પોતાની ઈન્દ્રિયો અને મન, વચન, કાયાને ગોપવીને રાખે છે. તે અલ્પ આહાર, અલ્પ ભાષણ, અલ્પ નિદ્રા લે છે, અલ્પ ઉપકરણોથી સંયમ જીવન વ્યતીત કરે છે.

અપ્રમાદી સાધક જ્યારે પોતાના આયુષ્યનો અંત સમય જાણાય અથવા કોઈ મારણાંતિક ઉપસર્ગ આવે, ત્યારે ભક્ત પરિજ્ઞા, ઈંગિતમરણ કે પાદપોપગમ રૂપ અનશનનો સ્વીકાર કરીને સમાધિમરણને પામે છે, કષાયોની ઉપશાંતિથી તે સાધક પોતાના ભવભ્રમણને ઘટાડે છે.

સંક્ષેપમાં સકર્મવીર્ય સંસારવર્ધક છે. અકર્મવીર્ય સંસારનાશક અને આત્મસુખદાયક છે. પરમાત્માના ભાવોને સમજીને જે પોતાની શક્તિને સવળે માર્ગે વાપરે છે, તે પોતાના જીવનને સફળ બનાવે છે.

અપેક્ષિત પ્રશ્નો :

- (૧) વીર્ય એટલે શું ? તેના ભેદ-પ્રભેદ જણાવો.
- (૨) આધ્યાત્મિક વીર્ય કોને કહેવાય ?
- (૩) પ્રમાદ અને અપ્રમાદનો ભાવ કયા વીર્યમાં થાય છે ?
- (૪) આત્માનું પોષણ કયા વીર્યથી થાય છે ?
- (૫) દેહરાગ કઈ રીતે છૂટે ?

અધ્યયન-૯ ધર્મ

આ અધ્યયનનું નામ 'ધર્મ' છે. તેમાં ૩૬ ગાથા છે.

'ધર્મ' શબ્દ વિવિધ અર્થોમાં પ્રચલિત છે. ધર્મ એટલે કર્તવ્ય, કુશળ અનુષ્ઠાન, સદાચાર, સત્કૃત્યો, સ્વભાવ. ધર્મનું લક્ષણ બતાવતા આચાર્ય ભગવંતે કહ્યું છે કે દુર્ગતિમાં પડતા જીવોને શુભસ્થાને ધારી રાખે, સ્થિર કરે, તેને ધર્મ કહે છે.

ધર્મનો બે ભેદ છે. દ્રવ્યધર્મ અને ભાવધર્મ, ગામ, નગર, કુળ આદિ સંબંધિત ગૃહસ્થોના નિયમો, મર્યાદાઓ, કર્તવ્યો વગેરે કુળધર્મ, ગ્રામધર્મ વગેરે દ્રવ્યધર્મ છે. અન્નપુણ્ય વગેરે નવ પ્રકારનાં પુણ્ય પણ દ્રવ્યધર્મ છે.

વસ્તુનો સ્વભાવ તે વસ્તુનો ધર્મ છે. આત્માનો સ્વભાવ તે આત્મધર્મ છે. આત્મધર્મને પામવા સમ્યગ દર્શન, જ્ઞાન, ચારિત્રની સાધના-આરાધના કરવી તે આત્મધર્મ છે, તે જ ભાવધર્મ છે. આત્માનો સ્વભાવ કેવળજ્ઞાન અને કેવળદર્શન છે. રાગ-દ્વેષજનક કર્તા-ભોક્તાભાવને છોડીને જ્ઞાતા-દૃષ્ટા ભાવ કેળવવો, તે આત્મધર્મ છે.

આ અધ્યયનમાં આત્મધર્મમાં સ્થિર થવા માટે મુખ્ય કારણ રૂપ સંયમ ધર્મનું અને સંયમાચારનું વિસ્તૃત વર્ણન કર્યું છે. શાસ્ત્રકારે પ્રારંભમાં સંસારી જીવોની દુઃખજનક સ્થિતિ અને તેનાથી મુક્ત થવા સંયમધર્મની શ્રેષ્ઠતા પ્રદર્શિત

કરી છે.

ચાર કારણે સંસારી જીવો દુઃખ ભોગવી રહ્યાં છે :

- (૧) સંસારી જીવો પોતાના સુખ માટે અન્ય જીવોની હિંસા કરે છે, અન્ય જીવોને દુઃખ કે પરિતાપ પહોંચાડે છે. અન્ય જીવો સાથે વેરાનુબંધ કરે છે, પરિણામે તે જીવો સુખના સ્થાને દુઃખ પામે છે.
- (૨) વિષયજન્ય સુખ કે ભોગ અન્ય જીવોની હિંસા વિના મળતું નથી. હિંસા અને ભોગ એક સિક્કાની બે બાજુ છે. પરિણામે ભોગની ઈચ્છા રાખનાર સંસારીઓ દુઃખથી મુક્ત થઈ શકતા નથી.
- (૩) સંસાર સ્વાર્થથી ભરેલો છે. વ્યક્તિ પાપકર્મ કરીને ધનસંપત્તિ ભેગી કરે, અચાનક મૃત્યુ થતાં સંપત્તિ સાથે જતી નથી. સંપત્તિને સ્વજનો વહોંચી લે છે અને પાપકર્મ સાથે લઈને જીવ પરલોકમાં જાય છે. તે પાપકર્મના ફળ તેને એકલા જ ભોગવવા પડે છે.
- (૪) પાપકર્મથી પીડિત વ્યક્તિને સ્વજનો બચાવી શકતા નથી. અનુકૂળ સ્વજનો કે પોતે ભેગી કરેલી સંપત્તિ અશરણભૂત છે.

આ રીતે સંસાર દુઃખમય છે, દુઃખજનક છે અને દુઃખદાયક છે.

સંસારની આ પ્રકારની પરિસ્થિતિથી મુક્ત થવા માટે સંસારનો ત્યાગ કરીને સંયમધર્મનો સ્વીકાર કરવો તે જ શ્રેષ્ઠ છે.

સંયમધર્મ :

આત્મભાવોમાં સ્થિર થવાના એક માત્ર લક્ષ્યથી દેહરાગ તથા સમસ્ત સંસારનો ત્યાગ કરી પંચ મહાવ્રતનું પાલન કરવું, પાંચે ઈન્દ્રિયોને નિયંત્રિત કરવી, સંયમિત કરવી, તે સંયમધર્મ છે.

સંયમી સાધક પૃથ્વી, પાણી, અગ્નિ, વાયુ, વનસ્પતિ અને ત્રસકાયના જીવોને આત્મસમાન જાણીને તેની પૂર્ણપણે દયા પાળે. સંયમધર્મનો અહિંસા સાથે ગાઢ સંબંધ છે. સંયમ અહિંસા રૂપ છે અને અહિંસાનું પાલન તે જ સંયમ

છે. તેથી જ સંયમીઓના અનેક નિયમો અહિંસાધર્મને પુષ્ટ કરવા માટે છે.

તેથી સાધુ સ્વયં ભોજન બનાવતા નથી, પોતાના માટે બનાવેલું ભોજન લેતા નથી. બજારમાંથી ખરીદતા નથી. ગૃહસ્થના વસ્ત્ર કે પાત્ર વાપરતા નથી. સચેત આહાર કરતા નથી. સાધુ સ્વયં પ્રાસુક - જીવ રહિત, અચેત અને એષ્ટાંગીય - સાધુચર્યાના નિયમાનુસાર નિર્દોષ આહાર - પાણી, વસ્ત્ર, પાત્ર, સ્થાન આદિ જીવન જરૂરિયાતની તમામ વસ્તુની યાચના કરીને ગ્રહણ કરે છે.

સંયમી સાધુઓની અહિંસા કેવળ કાયયોગથી જ નથી પરંતુ તેની ભાષા પણ અહિંસક જ હોય છે. તેથી સાધુ કોઈને દુઃખ કે પીડા થાય, માનસિક સંતાપ થાય, અન્યને પાપપ્રવૃત્તિમાં પ્રેરિત કરે તેવી ભાષાનો પ્રયોગ ન કરે. સાધુ માર્મિક ભાષા ન બોલે, તે ઉપરાંત કર્કશ કે કઠોર, ભાષા ન બોલે, બે વ્યક્તિના સંબંધો તૂટે, કે વેર-વિરોધ વધે તેવી ભાષા પણ ન બોલે. સાધુ બીજા મહાવ્રતનું પાલન કરવા ભાષાસમિતિ પૂર્વક હિત - મિત અને પરિમિત ભાષાનો પ્રયોગ કરે. સાધુ હંમેશા સત્ય અને વ્યવહાર ભાષા બોલે, ગમે તે પરિસ્થિતિમાં અસત્ય કે મિશ્રભાષા ન બોલે.

સાધુ પંચ મહાવ્રતનું પાલન કરે છે, પાંચ ઈન્દ્રિયોના વિષયોમાં અનાસકત રહે, આરંભ સમારંભથી સર્વથા દૂર રહે, આત્મસાધનામાં બાધક બને તેવા ગૃહસ્થના સંગનો, ગૃહસ્થ સાથેના વ્યવહારનો, કારણવિના ગૃહસ્થના ઘેર જવા-આવવાનો કે બેસવાનો ત્યાગ કરે. ગૃહસ્થ ભક્તો દ્વારા મળતી સુખ સુવિધામાં ગૃહ ન બને, કામભોગની અભિલાષા ન કરે. ગુરુવર્યોના સાંનિધ્યમાં રહીને પરમાત્માની આજ્ઞાનું યથાર્થ રીતે પાલન કરવામાં અપ્રમત્ત રહે.

આ રીતે વ્રત - નિયમોનું પાલન કરતાં કરતાં સાધકની બહિર્મુખી વૃત્તિ અંતર્મુખી બને છે, તે ક્રમશઃ વિભાવોથી દૂર થઈને આત્મસ્વભાવ રૂપ ધર્મમાં સ્થિત થાય છે, અંતે અખંડ આત્મભાવમાં સ્થિર થઈ નિર્વાણ પદને પામે છે.

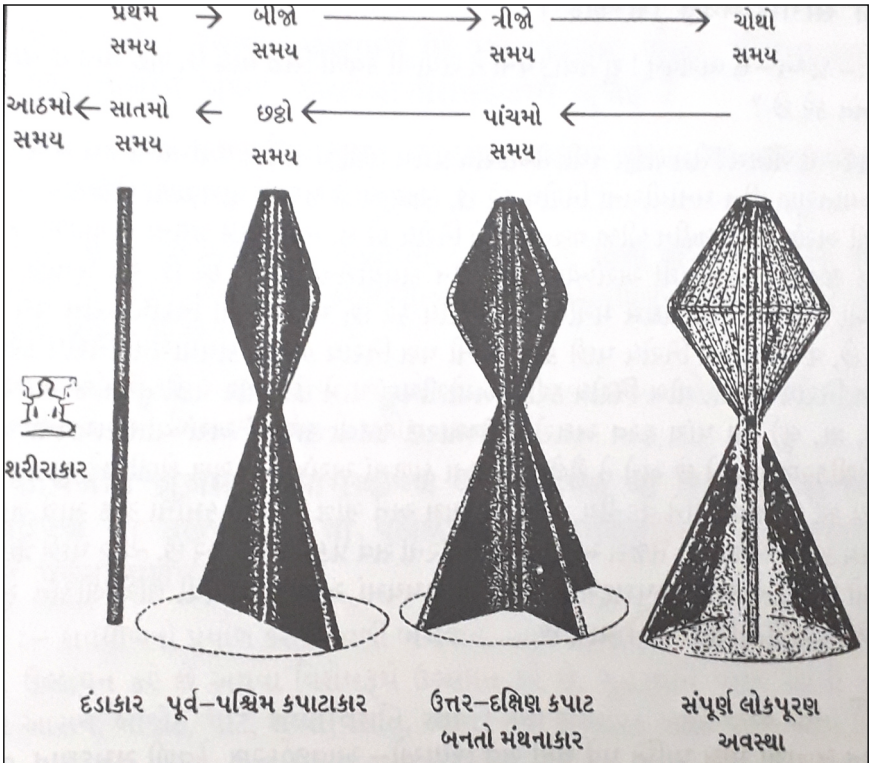
આ રીતે શાસ્ત્રકારે આ અધ્યયનમાં આત્મધર્મને પ્રાપ્ત કરવાના ઉપાયોનું

કથન કરીને સંક્ષેપમાં દુઃખ મુક્તિનો માર્ગ પ્રદર્શિત કર્યો છે.

અપેક્ષિત પ્રશ્નો :

- (૧) ધર્મ એટલે શું ?
- (૨) સંયમધર્મ એટલે શું ?
- (૩) સંસાર કેવો છે ?
- (૪) સંયમીઓનું લક્ષ્ય શું હોય છે ?
- (૫) સાધુ કઈ ભાષા બોલે છે અને કઈ ભાષા બોલતા નથી ?
- (૬) આત્મધર્મ શું છે ?

કેવળી સમુદ્ઘાતનું સ્વરૂપ



શ્રી ઉપાસકદશાંગ સૂત્ર

પ્રસ્તાવના

અંગસૂત્રોમાં ઉપાસકદશાંગ સૂત્ર એક માત્ર એવું સૂત્ર છે જેમાં સંપૂર્ણ રીતે શ્રમણોપાસક અથવા શ્રાવક જીવનની ચર્ચા છે. ભગવાન મહાવીર સ્વામીના સમકાલીન આનંદ, કામદેવ, ચુલનીપિતા આદિ દસ મુખ્ય શ્રાવકોના જીવનનું તાદૃશ ચિત્ર આપેલ છે. તેમણે ગૃહસ્થ જીવનના પ્રત્યેક વ્યવહારોને નિભાવતા બાર વ્રતનું પાલન કર્યું હતું. એટલું જ નહીં, જ્યારે ગૃહસ્થ જીવનની જવાબદારી પૂર્ણ થઈ ગઈ, ત્યારે દરેક શ્રાવકો છેલ્લાં છ વર્ષ નિરંતર પોષધ શાળામાં રહી નિવૃત્તિમય ધર્મસાધના કરી, અગિયાર શ્રાવક પ્રતિમાઓની આરાધના કરી અને તેઓ પ્રથમ દેવલોકમાં ગયા. દેવલોકનું આયુષ્ય પૂર્ણ કરીને મહાવિદેહ ક્ષેત્રમાં મનુષ્ય જન્મ ધારણ કરીને સર્વ કર્મોનો ક્ષય કરીને સિદ્ધ ગતિને પ્રાપ્ત કરશે.

જૈન ધર્મમાં સાધનાની દૃષ્ટિથી શ્રમણધર્મ અને શ્રમણોપાસક ધર્મ એમ બે પ્રકારે ધર્મ બતાવ્યા છે. ‘શ્રમણ’ શબ્દ સર્વત્યાગી સંયમીના અર્થમાં પ્રયુક્ત છે. તેમની વ્રત આરાધનામાં વિકલ્પને કોઈ સ્થાન હોતું નથી. તેઓ સર્વ સાવધ પ્રવૃત્તિઓનો ત્રિકરણ-ત્રિયોગે જીવન પર્યંત ત્યાગ કરે છે. મહાવ્રતોની સાધનાની અપેક્ષાએ જેમાં સાધક પોતાની શક્તિ પ્રમાણે, મર્યાદા પ્રમાણે વ્રત સ્વીકારે છે, એવા સાધક માટે જૈન શાસ્ત્રોમાં શ્રમણોપાસક શબ્દ વપરાય છે.

શ્રમણોપાસક શબ્દમાં શ્રમણ + ઉપાસક આ બે શબ્દ છે. ઉપાસકનો શાબ્દિક અર્થ આ પ્રમાણે થાય છે, ઉપ = નજીક રહીને ઉપાસના કરનારા. અર્થાત્ જે શ્રમણોના સાંનિધ્યમાં રહીને તેમની પર્યુપાસના કરે, તે શ્રમણોપાસક છે. તેઓ શ્રમણ પાસેથી સદ્જ્ઞાન તથા વ્રત ધારણ ગ્રહણ કરે છે. તેમના મહાવ્રતમય જીવનથી પ્રેરિત થઈને ઉપાસનાના માર્ગે આરૂઢ થાય છે, તે શ્રમણોપાસક છે.

શ્રમણોપાસક માટે એક બીજો શબ્દ શ્રાવક પણ વપરાય છે, આ શબ્દ

‘શ્રુ’ ધાતુથી બનેલો છે. જે શ્રમણનો ઉપદેશ સાંભળી વ્રત આદિ ગ્રહણ કરે છે તે શ્રાવક કહેવાય અથવા જેનામાં શ્રદ્ધા, વિવેક અને આંશિક ક્રિયા, આ ત્રણે ગુણનો સમન્વય હોય તેને શ્રાવક કહે છે.

શ્રાવક વ્રતની સમજણ :

જૈનધર્મની વિશેષતા અને વિશાળતા એ છે કે શ્રાવકોના વ્રત ગ્રહણ કરવાનો ક્રમ પણ મનોવૈજ્ઞાનિક છે. તેઓ અહિંસા, સત્ય, અચૌર્ય આદિ વ્રતનો સ્વીકાર પોતાના આત્મબળ અને શક્તિ અનુસાર કેટલાંક આગારોની સાથે કરે છે, તેથી તેને આગુવ્રત કહ્યાં છે એટલું જ નહિ શ્રાવકોનાં વ્રતોમાં આગારોનું પણ કોઈ એક રૂપ નથી. એક જ અહિંસાવ્રત આરાધકો દ્વારા અનેક પ્રકારના આગાર સાથે ગ્રહણ કરી શકાય છે, દરેક વ્યક્તિઓની ક્ષમતા, સામર્થ્ય અલગ-અલગ હોય છે. પ્રત્યેક વ્યક્તિના ઉત્સાહ, આત્મબળ સરખા હોતા નથી. તેથી જ વ્રત અને તેના આગાર રાખવામાં વ્યક્તિની પોતાની સ્વતંત્રતા રહેલી હોય છે. જેથી ઓછી કે અધિક દરેક પ્રકારની શક્તિ ધરાવતી, સાધના માટે ઉત્સુક વ્યક્તિઓ સાધનાના માર્ગમાં પ્રવેશ કરી શકે છે. ત્યાર પછી સાધક પોતાની શક્તિને ક્રમશઃ વધારતા, સાધનાના માર્ગમાં વિકાસ કરતા જાય છે. આગારોને ઘટાડતા જાય છે. તેમ કરતાં કરતાં તે શ્રમણોપાસકની ભૂમિકામાં શ્રમણભૂત (શ્રમણ જેવો) બની શકે છે. આ ક્રમિક વિકાસનો માર્ગ એક ઊંડા મનોવૈજ્ઞાનિક તથ્યને ઉજાગર કરે છે. ખરેખર ! ગૃહસ્થની સાધનામાં જૈનધર્મની આ પધ્ધતિ નિઃસંદેહ બેજોડ છે.

ઉપાસકદશાંગ સૂત્રથી મળતી તે સમયની સામાજિક સ્થિતિ :-

દસે દસ શ્રાવકોની પાસે ગોધન ઘણું હતું. તેના પરથી ફૂલિત થાય છે કે તે સમયમાં ભારતમાં ગોપાલનની પ્રવૃત્તિ વિશેષ રૂપે હતી, એટલું જ નહિ જનજીવનમાં ગાય અને બળદનું મહત્ત્વ વિશેષરૂપે રહેલું હતું.

લોકોનું જીવન ઘણું વ્યવસ્થિત હતું. દરેક કાર્યમાં આગવી વિધિ અને વ્યવસ્થા ક્રમ રહેલો હતો. જેમ કે ભગવાન મહાવીરના દર્શન માટે શિવાનંદા

વગેરેનો જવાનો પ્રસંગ આવે છે ત્યારે ત્યાં ધાર્મિક ઉત્તમરથનો ઉલ્લેખ છે, કે જેનો ઉપયોગ ધાર્મિક કાર્યો માટે જ થતો હતો.

આનંદ શ્રાવકે બાર વ્રત ધારણ કરતી વખતે ખાદ્ય, પેય, ભોગ-ઉપભોગ વગેરેની જે મર્યાદા કરી, તેનાથી તે સમયની રહેણી કરણી જાણી શકાય છે. શતપાક-સહસ્રપાક તેલના ઉલ્લેખથી જાણી શકાય છે કે તે સમયે આયુર્વેદ ઘણું વિકસિત હશે, તેમ જ ખાનપાન, સહજ, સરળ અને પથ્યકારી હોવાની જાણકારી મળે છે.

લોકોમાં આભૂષણો ધારણ કરવાની રુચિ પણ હતી. એટલું જ નહિ રથમાં જોડાતાં બળદોને પણ સોના-ચાંદીના આભૂષણોથી સુશોભિત કરતા હતા.

પ્રસ્તુત ગ્રંથમાં વર્ણિત દસ શ્રાવકોમાંથી નવ શ્રાવકોને એક એક પત્ની હતી. જ્યારે મહાશતકને તેર પત્ની હતી. તેનાથી ખ્યાલ આવે છે કે તે સમયમાં બહુ પત્ની પ્રથાનો રિવાજ પણ ક્યાંક ક્યાંક હતો. કન્યાઓના લગ્ન પ્રસંગે પિતૃપક્ષ તરફથી સ્થાવર જંગમ સંપત્તિ આપવાનો રિવાજ પણ હતો.

પ્રત્યેક નગર બહાર ઉદ્યાન રહેતા. આવા ઉદ્યાન સાર્વજનિક ઉપયોગ માટે વપરાતા. ત્યાં વિશાળ સભાભવનો રહેતા હતા. જેમાં સાધુ સંતો રહી શકતા. તેવી જ રીતે શ્રાવકો વિશેષ ઉપાસના માટે પૌષ્ઠશાળાનો ઉપયોગ કરતા. તે ઉપરાંત ધર્મોપાસના માટે વાટિકાના રૂપમાં પોતાનું વ્યક્તિગત સ્થાન રાખતા.

ઉપભોગ-પરિભોગ પરિમાણ વ્રતના અતિચારોની અંતર્ગત પંદર કર્માદાનનું વર્ણન છે. જે શ્રાવક માટે અનાચરણીય છે. તેમાં જે કામનો નિષેધ છે, તેનાથી તે સમયના પ્રચલિત વ્યવસાય, વ્યાપારનો બોધ થાય છે. તે સમયમાં દાસ-પ્રથાનું ચલાણ હતું. પ્રાણીઓની ક્યવિક્યની સાથે સાથે દાસ-દાસીઓના ક્યવિક્યનો ધંધો પણ સામેલ હતો.

આમ ઉપાસકદશાંગ સૂત્રમાં આપેલ દશ શ્રાવકના કથાનકના માધ્યમથી શ્રાવકોની ધાર્મિક ભાવના, સામાજિક રીત રિવાજ આદિ પરિસ્થિતિની માહિતી

મળે છે.

ગૃહસ્થોને જીવન જીવવાની કળા શીખવતું, ભોગમાંથી ત્યાગ માર્ગે જવાની દિશા બતાવતું, બત્રીસ આગમોમાં શ્રાવક માટે દીવાદાંડી સમ એક અનન્ય આગમ શ્રી ઉપાશક દશાંગ સૂત્ર છે.

પ્રસ્તુત આગમમાં વર્ણવેલ દશ શ્રાવકોના જીવન સંબંધી વિષય સંકલનનો, મુખ્ય માહિતી દર્શાવતું કોષ્ટક આપેલ છે, તેમાં સંક્ષિપ્તમાં દરેક શ્રાવકના નામ, ગામનું નામ, સંપત્તિ, ગતિ આદિનો ઉલ્લેખ કરવામાં આવ્યો છે. દશેય શ્રાવકોના વિષયમાં ઘણી બધી સમાનતા રહેલી છે. છતાં અવધિજ્ઞાનના વિષયમાં અંતર રહેલું છે.

અવધિજ્ઞાન :

આનંદ અને મહાશતક આ બંને શ્રાવકને અવધિજ્ઞાન થયું છે.

આનંદ શ્રાવકનો અવધિજ્ઞાનનો વિષય :

ઉર્ધ્વ દિશામાં સૌધર્મ દેવલોક સુધી, અધો દિશામાં પ્રથમ નરકના લોલુપ નામના નરકાવાસ સુધી, ઉત્તરદિશામાં હિમવાન પર્વત સુધી અને શેષ ત્રિદિશામાં લવાણ સમુદ્રમાં ૫૦૦-૫૦૦ યોજન સુધી જાણતા હતા.

મહાશતક શ્રાવકનો અવધિજ્ઞાનનો વિષય :

ઉર્ધ્વ દિશામાં સૌધર્મ દેવલોક સુધી, અધો દિશામાં પ્રથમ નરકના લોલુપ નામના નરકાવાસ સુધી, ઉત્તર દિશામાં હિમવાન પર્વત સુધી અને શેષ ત્રિદિશામાં (પૂર્વ, પશ્ચિમ, દક્ષિણમાં) ૧૦૦૦ યોજન સુધીના લવાણ સમુદ્રના ક્ષેત્રને જાણતા હતા.

૧૦ અધ્યયનનોની મુખ્ય માહિતીઓનું કોષ્ટક

પરિશિષ્ટ

ક્રમ	શ્રાવકનું નામ	પત્ની	ગામ	કથા ઉદ્યાનમાં પ્રભુ પદાર્થો	સંપત્તિ	ગોધન	ઉપસર્ગ	ઉપસર્ગથી ચલિત થયા કે નહીં ?	વિશિષ્ટ ઘટના	પરલોકગમન
૧	આનંદ	શિવાનંદા	વાણિક્ય	ધૃતિપલાશ	૧૨ કોડ સુવર્ણમુદ્રા	ચાર ગોકુળ	X	X	અવિદ્યાના વિસ્તાર વિષયક ગૌતમ સ્વામીનો સંશય, પ્રભુ દ્વારા સમાધાન	પ્રથમ દેવલોક અરુણ વિમાન
૨	કામદેવ	ભદ્રા	ચંપાનગરી	પૂર્ણભદ્ર	૧૮ કોડ સુવર્ણમુદ્રા	૯૭ ગોકુળ	દેવકૃત	ચલિત થયા નથી.	પિશાચ, હાથી અને સાર્પના રૂપમાં દેવોપસર્ગ. કામદેવની અંત સુધી દંડતા.	પ્રથમ દેવલોક અરુણાભ વિમાન
૩	ચુલનીપિતા	શ્યામા	કાશી (વારાણસી)	કોષ્ટક	૨૪ કોડ સુવર્ણમુદ્રા	આઠ ગોકુળ	દેવકૃત	અંતે ચલિત થયા.	દેવ દ્વારા ક્રમશઃ ત્રણ પુત્રવધ, અંતે માતૃવધની ધમકીથી વ્રતભંગ અને માતાની પ્રેરણાથી પ્રાયશ્ચિત સ્વીકાર	પ્રથમ દેવલોક અરુણપ્રભ વિમાન
૪	સુરાદેવ	ધન્યા	વારાણસી	કોષ્ટક	૧૮ કોડ સુવર્ણમુદ્રા	૯૭ ગોકુળ	દેવકૃત	ચલિત થયા.	દેવ દ્વારા ક્રમશઃ ત્રણ પુત્રવધ. અંતે સોળ મહારોગ ઉત્પન્ન કરવાની ધમકીથી વ્રતભંગ. પત્નીની પ્રેરણાથી પ્રાયશ્ચિત સ્વીકાર	પ્રથમ દેવલોક અરુણકાંત વિમાન
૫	ચુલ્લશતક	બહુલા	આલંબિકા	શંખવન	૧૮ કોડ સુવર્ણમુદ્રા	૯૭ ગોકુળ	દેવકૃત	ચલિત થયા.	દેવ દ્વારા ક્રમશઃ ત્રણ પુત્રવધ. અંતે સર્વ સંપત્તિને વેરવિખેર કરવાની ધમકીથી વ્રતભંગ. પત્નીની પ્રેરણાથી પ્રાયશ્ચિત સ્વીકાર	પ્રથમ દેવલોક અરુણ શ્રેષ્ઠ વિમાન
૬	કુંડકૌલિક	પુષ્પા	કાંપિલપુર	સહસ્રાખવન	૧૮ કોડ સુવર્ણમુદ્રા	૯૭ ગોકુળ	X	X	દેવ દ્વારા વીટી અને ઉત્તરીય વસ્ત્ર લઈ જવાં. ગોશાલક મતની પ્રશંસા. શ્રાવક દ્વારા તેનું ખંડન અને દેવનું મૌનપણે ગમન	પ્રથમ દેવલોક અરુણધ્વજ વિમાન

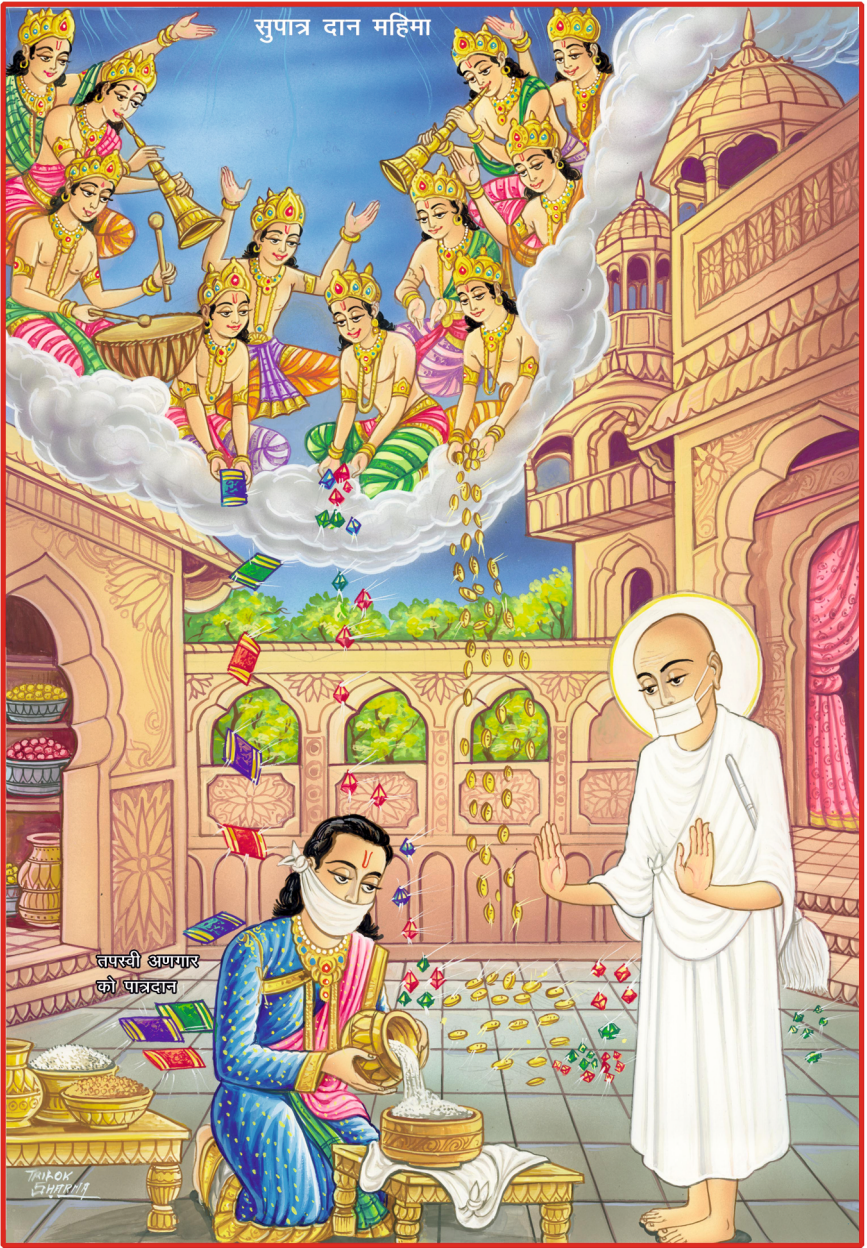
૧૦ અધ્યયનનોની મુખ્ય માહિતીઓનું કોષ્ટક

પરિશિષ્ટ

ક્રમ	શ્રાવકનું નામ	પત્ની	ગામ	કયા ઉદ્યાનમાં પ્રભુ પધાર્યા	સંપત્તિ	ગોધન	ઉપસર્ગ	ઉપસર્ગોથી ચલિત થયા કે નહીં ?	વિશિષ્ટ ઘટના	પરવોકગમન
૭	સકડાલાપુત્ર	અગ્નિમિત્રા	પોલાસપુર	સહસ્રામવન	૩ કોડ સુવર્ણમુદ્રા	એક ગોકુળ	દેવકૃત	ચલિત થયા.	ગોશાલકના નિયતિવાદની શ્રદ્ધા ધરાવનાર પરંતુ પ્રભુના સમાગમે સદ્બોધની પ્રાપ્તિ. આરાધના સમયે દેવ દ્વારા ત્રણ પુત્રવધ અંતે પત્નીવધની ધમકીથી વ્રતભંગ. પત્નીની પ્રેરણાથી પ્રાયશ્ચિત્ત સ્વીકાર	પ્રથમ દેવલોક અરુણભૂત વિમાન
૮	મહાશતક	રેવતી પ્રમુખ તેર પત્ની	રાજગૃહ	ગુણશીલ	૨૪ કોડ કાંસ્યપાત્ર પરિમિત સુવર્ણમુદ્રા	આઠ ગોકુળ	પત્નીકૃત	ચલિત થયા નથી.	અદ્યત્ત કામવાસનાથી પીડિત રેવતીનો કામોદ્દીપક વ્યવહાર. મહાશતકની નિશ્ચલતા, અંતિમ આરાધનામાં અવધિજ્ઞાનની પ્રાપ્તિ. રેવતિના ભાવિ નરકગમન વિષયક સત્ય કથન પરંતુ અનિષ્ટ ભાષણે રૂપ દોષ સેવન. પ્રભુના આદેશથી, ગૌતમ સ્વામીની પ્રેરણાથી પ્રાયશ્ચિત્ત સ્વીકાર	પ્રથમ દેવલોક અરુણાવતંસક વિમાન
૯	નંદિનીપિતા	અશ્વિની	શ્રાવસ્તી	કોષ્ટક	૧૨ કોડ સુવર્ણમુદ્રા	ચાર ગોકુળ	X	X	સરળ અને સહજપણે વ્રતારાધના	પ્રથમ દેવલોક અરુણગવ વિમાન
૧૦	સાલિહીપિતા	ફલ્ગુની	શ્રાવસ્તી	કોષ્ટક	૧૨ કોડ સુવર્ણમુદ્રા	ચાર ગોકુળ	X	X	સરળ અને સહજપણે વ્રતારાધના	પ્રથમ દેવલોક અરુણકીલ વિમાન

દશે શ્રાવકોએ ૧૨ વ્રત અને ૧૧ પ્રતિમાઓનું પાલન કર્યું. ૨૦ વર્ષ સુધી શ્રાવક-ધર્મનું પાલન કર્યું. તેમાં જ છેલ્લા છવ્ઠ વર્ષ ગૃહસ્થ પ્રવૃત્તિઓથી નિવૃત્તિ લઈને આત્મસાધના કરી. અંતે એક માસનો સંથારો કરીને સમાધિમરણ-પ્રથમ દેવલોક ગમન-ત્યાંથી

મહાવિદેહક્ષેત્રમાં જન્મ ધારણ કરી મુક્તિ-ગમન કરશે.



सुपात्र दान महिमा

तपस्वी अणुगार
को पाददान

श्री सुदत्त आणुगारने सुपात्रदान आपता सुमुष्ण गाथापति

વિપાક સૂત્ર - સુબાહુ કુમાર

બીજો શ્રુતસ્કંધ-અધ્યયન-૧૯

બાર અંગ સૂત્રમાં વિપાક સૂત્રનું અગિયારમું સ્થાન છે. વિપાક એટલે શુભાશુભ કર્મ પરિણામ અને તેનું કથા રૂપમાં પ્રતિપાદન કરનાર સૂત્ર તે વિપાક સૂત્ર .

કર્મ સિધ્ધાંત જૈન દર્શનનો એક મુખ્ય સિધ્ધાંત છે. તે સિધ્ધાંતનું પ્રસ્તુત આગમમાં ઉદાહરણોના માધ્યમ દ્વારા સરળ રીતે પ્રતિપાદન કરેલ છે.

સાંસારિક જીવ જે વિવિધ પ્રકારના કર્મોના બંધન કરે છે. તેને વિપાકની દૃષ્ટિએ બે ભાગમાં વિભક્ત કરેલ છે. જેમકે અશુભ અને શુભ. અશુભ પ્રકૃતિઓને પાપ પ્રકૃતિ કહેલ છે, જેનું ફળ-વિપાક જીવને માટે અનિષ્ટ, અપ્રિય અને દુઃખરૂપ હોય છે. શુભ પ્રકૃતિ અર્થાત્ પુણ્ય પ્રકૃતિઓનું ફળ-વિપાક તેનાથી વિપરીત ઈષ્ટ, કાંત, પ્રિય અને સાંસારિક સુખને આપનાર છે. બન્ને પ્રકારના ફળ-વિપાકને સરળ સરસ અને સુગમરૂપે સમજવા માટે વિપાક સૂત્રની રચના થઈ છે.

વિપાક સૂત્રમાં દુઃખ વિપાકમાં દસ અધ્યયન અને સંક્ષિપ્તમાં સુખ વિપાકના બીજા દસ અધ્યયન એમ કુલ મળીને વીસ અધ્યયનોનો સમાવેશ બે શ્રુતસ્કંધમાં કરવામાં આવેલ છે.

દુઃખવિપાકના કથાનાયક મૃગાપુત્ર આદિ અને સુખવિપાકમાં વાર્ણન કરાયેલ સુબાહુકુમાર આદિ બંને પ્રકારના કથાનાયકોની ચરમ સ્થિતિ-અંત એક સમાન છે. તો પાણ મોક્ષે જાય તે પહેલાંના તેના સંસાર પરિભ્રમણનું જે ચિત્ર છે તે વિશેષ વિચારણીય છે. પાપાચારી મૃગાપુત્ર આદિને અતિ દુઃખમય દુર્ગતિઓમાંથી દીર્ઘકાળ સુધી પસાર થવું પડશે. અનેકવાર નરકમાં, એકેન્દ્રિયમાં આદિ ત્રાસજનક યોનિઓમાં દુસ્સહ વેદના ભોગવવી પડશે. ત્યાર પછી ક્યાંક તે

માનવભવ પામી સિધ્ધિને મેળવશે.

સુખવિપાકના કથાનાયક સુબાહુકુમાર આદિને પાણ અસંખ્ય કાળ સુધી સંસારમાં રહેવું પડશે. પરંતુ તેના દીર્ઘકાળનો અધિકાંશ ભાગ સ્વર્ગીય સુખોના ઉપભોગમાં અથવા સુખમય માનવ ભવમાં જ વ્યતીત થશે.

પુણ્યકર્મના ફળ સ્વરૂપ સુખવિપાક અને પાપચારના ફળ સ્વરૂપ દુઃખવિપાક, આ બંનેની તુલના કરવાથી ખ્યાલ આવે છે કે પાપ અને પુણ્ય બંને બંધન રૂપે હોવા છતાં પાણ બંનેના ફળમાં અંધકાર અને પ્રકાશ જેટલું અંતર છે.

વિપાકસૂત્રના બીજા શ્રુતરકંઠમાં પુણ્યશાળી પુરુષોનું વર્ણન કરેલ છે. (૧) પ્રથમ અધ્યયનમાં સુબાહુ કુમારનું વર્ણન કરેલ છે. શેષ અધ્યયનોમાં નવ પુણ્યશાળી આત્માઓનું વર્ણન છે. જેમકે (૨) ભદ્રંદી (૩) સુજાત (૪) સુવાસવ (૫) જિનદાસ (૬) ધનપતિ (૭) મહાબલ (૮) ભદ્રંદી (૯) મહચંદ્ર અને (૧૦) વરદત્ત. દરેકમાં નામ આદિની ભિન્નતા હોવા છતાં પાણ મુખ્ય તત્ત્વ સમાન છે. તેમ છતાં પહેલાં, બીજા, ત્રીજા અને દસમા અધ્યયનમાં પંદર ભવો પછી મોક્ષે જવાનું વર્ણન છે. જ્યારે શેષ છ અધ્યયનમાં તે જ ભવમાં મોક્ષે જવાનું વર્ણન છે. આ પ્રકારનું અંતર હોવાનું કારણ સમજાતું નથી. તત્ત્વ કેવળી ગમ્ય કહી શકાય.

પ્રથમ અધ્યયન : સુબાહુકુમાર

તે કાળે તે સમયે હસ્તિશીર્ષ નામે એક મોટું નગર હતું. તે નગર ભવનાદિ વૈભવથી યુક્ત, સુરક્ષિત તેમ જ ધન-ધાન્યથી પરિપૂર્ણ હતું. તે નગરની બહાર ઈશાનખૂણામાં પુષ્પકરંડક નામનું એક રમણીય ઉદ્યાન આવેલું હતું. ત્યાં કૃતવનમાલપ્રિય નામના યક્ષનું યક્ષાયતન પાણ હતું.

તે નગરમાં અદીનશત્રુ નામે રાજા રાજ્ય કરતા હતા. રાજાના અંત :પુરમાં મુખ્ય ધારણી રાણી સહિત હજાર રાણીઓ હતી. ધારણી રાણીને સુબાહુકુમાર નામનો પુત્ર હતો. તેણે પુરુષોની બોતેર કળાઓમાં કુશળતા પ્રાપ્ત

કરી લીધી હતી. યૌવનવય થતાં માતા પિતાએ સુબાહુકુમારના વિવાહ પુષ્પચૂલા આદિ ૫૦૦ શ્રેષ્ઠ રાજકન્યાઓ સાથે એક દિવસમાં કરાવ્યા. તેમ જ પાંચસો-પાંચસો મહેલ આદિ વસ્તુઓનું પ્રીતિદાન આપવામાં આવ્યું. ત્યાં સુબાહુકુમાર સુખપૂર્વક રહેવા લાગ્યા.

સુબાહુકુમારનું ધર્મશ્રવણ :

એકવાર ગ્રામાનુગ્રામ વિચરણ કરતાં શ્રમણ પ્રભુ મહાવીર હસ્તિશીર્ષ નગરમાં પધાર્યા. ત્યારે નગરજનોની સાથે રાજા અદીનશત્રુ, સુબાહુકુમાર આદિ પ્રભુની દેશના સાંભળવા ગયા. ધર્મોપદેશ સાંભળી રાજા તેમ જ નગરજનો પાછા વળ્યા.

ગૃહસ્થધર્મનો સ્વીકાર :

ત્યારબાદ સુબાહુકુમારે ભગવાનને વંદન નમસ્કાર કરીને કહ્યું, હે ભગવંત્ ! હું નિર્ગ્રંથ પ્રવચન-વીતરાગ ધર્મની શ્રદ્ધા કરું છું, પ્રતીતિ કરું છું, રુચિ કરું છું. આપની પાસે રાજા, રાજકુમાર, શેઠ, સેનાપતિ વગેરે મુંડિત બની પાંચ મહાવ્રત અંગીકાર કરી આગુત્તર બન્યા છે, તેમને ધન્ય છે. હું તેમની જેમ સંયમ ગ્રહણ કરી શકતો નથી. પરંતુ હું બાર પ્રકારના ગૃહસ્થ ધર્મને હું અંગીકાર કરવા ઈચ્છું છું.

ભગવાને કહ્યું, “જેમ તમને સુખ ઉપજે તેમ કરો, પરંતુ તેમાં વિલંબ ન કરો.” ત્યારે સુબાહુકુમારે પ્રભુ પાસેથી પાંચ આગુત્તર, સાત શિક્ષાવ્રત રૂપ બાર પ્રકારના ગૃહસ્થ ધર્મનો સ્વીકાર કર્યો અને ઘરે પાછા ફર્યા.

ગૌતમ સ્વામીની સુબાહુકુમાર વિષયક જિજ્ઞાસા :

સુબાહુકુમારના વૈભવ અને સૌમ્યતાથી ગૌતમ સ્વામી આકર્ષાયા. તેમણે ભગવાનને પૂછ્યું કે, “સુબાહુકુમાર ઈષ્ટ, શાંત, કાંત, પ્રિય, મનોજ્ઞ, સૌમ્ય, સૌભાગ્યશાળી લાગે છે, વળી સુબાહુકુમાર સાધુજનોને પણ ઈષ્ટ, પ્રિય, આનંદકારી અને મનોહર લાગે છે, તો હે ભગવન્ ! તેમણે આવી અપૂર્વ માનવીય

ઋદ્ધિ કેવી રીતે પ્રાપ્ત કરી ? પૂર્વભવમાં તેમણે શું કર્યું હતું ? તેમના નામ, ગોત્ર આદિ શું હતા ? કોણ હતાં ? તેમણે કયા ગુણ ઉપલબ્ધ કર્યા હતા ? કોની પાસે ધર્મ શ્રવાણ કરીને તેનું અનુપાલન કર્યું હતું ? કે જેના કારણે સુબાહુકુમારે આવી ઋદ્ધિ મેળવી છે ?”

ભગવાન દ્વારા સમાધાન :

ત્યારે ભગવાને સુબાહુકુમારનો પૂર્વભવ બતાવ્યો. હે ગૌતમ ! તે સમયે આ જંબૂદ્વીપમાં ભારતવર્ષમાં હસ્તિનાપુર નામનું નગર હતું. તે નગર અતિ સમૃદ્ધ અને સુરક્ષિત હતું. ત્યાં સુમુખ નામના એક ધનાઢ્ય ગાથાપતિ રહેતા હતા.

એકવાર તે નગરમાં પાંચસો શ્રમણોથી પરિવૃત્ત ધર્મઘોષ નામના સ્થવિર ગ્રામાનુગ્રામ વિચરતાં વિચરતાં પધાર્યા. તેઓ આગુગાર ધર્મને અનુકૂળ સ્થાનને ગ્રહણ કરી નગરના સહસ્રામ્રવન નામના ઉદ્યાનમાં રહેવા લાગ્યા. સંયમ અને તપથી આત્માને ભાવિત કરતાં વિચરવા લાગ્યા.

ત્યારે ધર્મઘોષ સ્થવિરના અંતેવાસી શિષ્ય સુદત્ત નામના આગુગાર નિરંતર માસખમાણ તપ કરતાં થકા વિચરતા હતા. એકદા સુદત્ત નામના આગુગાર માસખમાણના પારણાં માટે ગુરુની આજ્ઞા લઈને નગરમાં ગોચરી અર્થે પધાર્યા. ભિક્ષાર્થે ભ્રમાણ કરતાં સુમુખ ગાથાપતિના ઘરે આવ્યા.

સુમુખ ગાથાપતિએ સુદત્ત આગુગારને આવતાં જોયા, જોઈને અત્યંત આનંદિત બની પ્રસન્ન થયા. આસન ઉપરથી ઊઠી, પગમાંથી પાદુકાઓ કાઢી, મુખે ઉત્તરાસંગ રાખી, સાત આઠ પગલાં સામે જઈ, હાથ જોડી ત્રણ આવર્તન આપી વંદન-નમસ્કાર કર્યા અને મુનિરાજને જ્યાં તેમનું રસોઈ ઘર હતું ત્યાં લાવ્યા.

‘આજે હું મુનિરાજને પર્યાપ્ત આહારદાન આપીશ.’ આવો શુભ સંકલ્પ કર્યો. આહારદાન સમયે અને ત્યાર પછી પણ અત્યંત ખુશ થયા. પોતાને કૃતકૃત્ય માનતા હર્ષવિભોર બન્યા.

ત્યારે તે સુમુખ ગાથાપતિએ શુદ્ધ દ્રવ્ય (નિર્દોષ આહારદાન) થી અને દાયક શુદ્ધ (ગોચરીના નિયમ યોગ્ય પવિત્ર દાતા), લેનાર શુદ્ધ (મહાતપસ્વી શ્રમણ એવી ત્રિવિધિ શુદ્ધિ) તેમજ ત્રિકરણ શુદ્ધિથી અર્થાત્ મન, વચન અને કાયાથી સ્વાભાવિક ઉદારતા, સરળતા અને નિર્દોષતાથી સુદત્ત આગુગારને પ્રતિલાભ્યા. જેને કારણે જન્મ મરણની પરંપરાને અતિ અલ્પ કરી મનુષ્યના આયુષ્યનો બંધ કર્યો. તેમ જ સમ્યગ્દર્શનની પ્રાપ્તિ થઈ.

તેમના ઘરમાં પાંચ દિવ્ય પ્રગટ થયા. (૧) સુવાર્ણવૃષ્ટિ (૨) પુષ્પવૃષ્ટિ (૩) ધ્વજા (૪) દેવદુંદુભિ અને (૫) અહો દાનં - મહાદાનની આકાશમાં દિવ્યવાણી. આ વાત આખા નગરમાં ફેલાઈ ગઈ. સર્વત્ર સુમુખ ગાથાપતિના નામનો જ્ય જ્યકાર થવા લાગ્યો.

ત્યાર પછી તે ગાથાપતિ સેંકડો વર્ષોનું આયુષ્ય ભોગવીને મૃત્યુના સમયે મૃત્યુ પામીને આ હસ્તિશીર્ષ નગરમાં મહારાજા અદીનશત્રુની ધારિણી રાણીના કુક્ષિમાં પુત્રરૂપે ઉત્પન્ન થયા. સુપાત્રદાનના સર્વાંગ સુંદર સંયોગથી આ પ્રકારની ઋદ્ધિ સંપદાને પ્રાપ્ત કરી છે. જેથી જ્ઞોતાં જ બધાંને પ્રિયકર લાગે છે.

આ પ્રમાણે સાંભળીને ગૌતમ સ્વામીએ ફરી પાછો પ્રશ્ન પૂછ્યો, “હે ભંતે ! સુબાહુકુમાર આપશ્રીના ચરણોમાં મુંડિત થઈને ગૃહસ્થાવાસનો ત્યાગ કરીને આગુગાર બનશે ? સંયમ ગ્રહણ કરશે ?”

ભગવાને કહ્યું, “કેટલોક સમય શ્રાવક વ્રતનું પાલન કરશે. ત્યારબાદ સંયમ ગ્રહણ કરશે.” ત્યારબાદ કોઈ અન્ય સમયે હસ્તિશીર્ષનગરથી વિહાર કરીને શ્રમણ પ્રભુ મહાવીર અન્ય દેશોમાં વિચરવા લાગ્યા.

આ બાજુ સુબાહુકુમાર શ્રમણોપાસક શ્રાવક થઈ ગયા. જીવ અજીવ વગેરે તત્ત્વના જ્ઞાણકાર થયા. આહારાદિ દાનથી લાભને પ્રાપ્ત કરતાં સમય વ્યતીત કરવા લાગ્યા.

કોઈ એક વખત પૌષધશાળામાં સુબાહુકુમાર અઠમ સહિત પૌષધરૂપ

ધાર્મિક અનુષ્ઠાનનું યથાવિધિ પાલન કરી રહ્યાં હતા. ત્યારે રાત્રિના સમયે ધર્મ જાગરાણ માટે જાગતાં સુબાહુકુમારના મનમાં સંકલ્પ ઊઠયો કે, તે ક્ષેત્ર ધન્ય છે જ્યાં ભગવાન વિચરી રહ્યાં છે, તે ભવ્ય જીવો ધન્ય છે કે ભગવાનની પાસે સંયમ અથવા શ્રાવક વ્રત સ્વીકાર કરી રહ્યાં છે. તે રાજા, ઈશ્વરાદિ પાણુ ધન્ય છે કે જેઓ પ્રભુ મહાવીરની ધર્મ દેશના સાંભળે છે. જો પ્રભુ મહાવીર સ્વામી અનુક્રમે વિચરતાં વિચરતાં અહીં પધારે તો હું અવશ્ય સંયમ ગ્રહણ કરીશ.

સુબાહુકુમારના મનોગત ભાવોને જાણી ભગવાન વિચરાણ કરતાં કરતાં હસ્તિશીર્ષ નગરમાં પધાર્યા. ત્યારે સુબાહુકુમાર પ્રભુના વંદનાર્થે નીકળ્યા. પ્રભુની દેશના સાંભળી વૈરાગ્યભાવ ઉત્પન્ન થતાં સુબાહુકુમાર માતા-પિતાની આજ્ઞા લઈને દીક્ષિત થયા. અગિયાર અંગ કંઠસ્થ કર્યા. વિવિધ તપશ્ચર્યાથી આત્માને ભાવિત કરતાં ઘણાં વર્ષો સુધી શ્રમાણ પર્યાયનું પાલન કરીને અંતે એક મહિનાની સંલેખના કરી કાળધર્મ પામ્યા.

સુબાહુ આગુગાર કમશઃ સાત મનુષ્યના ભવોમાં સંયમની આરાધના કરશે અને વચ્ચે પહેલા, ત્રીજા, પાંચમા, સાતમા, નવમા, અગિયારમા દેવલોક તેમ જ સર્વાર્થસિધ્ધિ વિમાન, આમ સાત દેવના ભવ કરશે. ત્યાર પછી ચૌદમા એટલે કે આ ભવ સાથે પંદરમા ભવમાં સંયમ તપની આરાધના કરી મોક્ષે જશે.

દુલ્લહાઓ મુહાદાઈ, મુહા જીવી વિ દુલ્લહા ।

મુહાદાઈ મુહાજીવી, દો વિ ગચ્છન્તિ સુગ્ગઈ ।।

શ્રી દશવૈકાલિક સૂત્ર

અધ્ય - ૫/૧/૧૦૦

ભાવાર્થ : નિઃસ્વાર્થ ભાવે ભિક્ષા આપનાર દાતા અને કેવળ સંયમના નિર્વાહ માટે પ્રભુની આજ્ઞાથી નિર્દોષ ભિક્ષા લેનાર શ્રમાણ નિર્ગ્રંથ, તે બંને દુર્લભ છે.

તેવા ભિક્ષાદાતા અને ભિક્ષા ગ્રહણ કરનાર બંને નિશ્ચિત રૂપે સદ્ગતિને પ્રાપ્ત કરે છે.

નામ	નગરી	માતા-પિતા	વિવાહ	પૂર્વભવ	આહારદાન કોને આપ્યુ ?
૭. મહાબલકુમાર	મહાપુર	સુભદ્રાદેવી રાણી બલરાજા	રક્તવતી પ્રમુખ ૫૦૦ રાજકન્યા	નાગદત્ત ગૃહપતિ	ઈન્દ્રદત્ત આણગારને
૮. ભદ્રનંદીકુમાર	સુદ્યોષનગર	તપ્તવતી રાણી અર્જુન રાજા	શ્રીદેવી પ્રમુખ ૫૦૦ રાજકન્યા	ધર્મદોષ ગાથાપતિ	ધર્મસિંહ આણગારને
૯. મહાયંદ્રકુમાર	ચંપાનગરી	રક્તવતી રાણી દત્તરાજા	શ્રીકાંતા પ્રમુખ ૫૦૦ રાજકન્યા	જિતશત્રુ રાજા	ધર્મવીર્ય આણગારને
૧૦. વરદત્તકુમાર	સાકેત	શ્રીકાંતારાણી મિત્રનંદી રાજા	વીરસેના પ્રમુખ ૫૦૦ રાજકન્યા	વિમલવાહન રાજા	ધર્મરૂચી આણગારને

સુબાહુકુમાર વગેરે દશે ચરિત્રનાયકો રૂપસંપન્ન, ગુણસંપન્ન અને પુણ્યવાન હતા. ભગવાન મહાવીરના સમાગમે ધર્મશ્રદ્ધા અને શ્રાવકવ્રતનો સ્વીકાર કર્યો, કેટલાક વર્ષો સુધી શ્રાવકધર્મનું પાલન કર્યા પછી પોતાના નગરમાં પ્રભુ પધારવાનો સંકલ્પ પૂર્ણ થતાં સંયમ સ્વીકાર. ૧૧ અંગ શાસ્ત્રનું અધ્યયન, વિવિધ તપ સાધના, અંતે એક માસની સંલેખના સહિત સમાધિમરણ. વૈમાનિક દેવગતિ. ત્યાર પછી મનુષ્યગતિ અને વૈમાનિક દેવગતિમાં જન્મ-મરણ કરતાં પંદરમાં ભવે મોક્ષ પ્રાપ્તિ.

અધ્યયન-૨૨ : રથનેમિ

સોરિયપુરંમિ નયરે, આસિ રાયા મહિદ્ધએ ।

વસુદેવેતિ નામોગં, રાયલક્ષ્મણસંજુએ ॥ ૧ ॥

ભાવાર્થ : શૌર્યપુર નામના નગરમાં મહારિદ્ધિશાળી અને રાજાના લક્ષાણથી યુક્ત મહાસમૃદ્ધ વસુદેવ નામના રાજા રાજ્ય કરતાં હતા.

તસ્સ ભજ્જા દુવે આસી, રોહિણી દેવઈ તહા ।

તાસિં દોણહં દુવે પુત્તા, ઈદ્ધા રામકેસવા ॥ ૨ ॥

ભાવાર્થ : એ રાજાને રોહિણી અને દેવકી નામની બે સ્ત્રીઓ હતી. એ બંને સ્ત્રીઓને સર્વને પ્રિય એવા રામ (બલદેવ) અને કેશવ (કૃષ્ણ) નામના બે પુત્ર હતા.

સોરિયપુરંમિ નયરે, આસિ રાયા મહિદ્ધએ ।

સમુદ્ધવિજયે નામં, રાયલક્ષ્મણસંજુએ ॥ ૩ ॥

ભાવાર્થ : શૌર્યપુર નગરમાં સમુદ્ધવિજય નામના મહારિદ્ધિવાન રાજા રાજ્યલક્ષાણ યુક્ત હતા.

તસ્સ ભજ્જા સિવા નામ, તીસે પુત્તો મહાયસો ।

ભગવં અરિદ્ધનેમિ ત્તિ, લોગનાહે દમ્મીસરે ॥ ૪ ॥

ભાવાર્થ : તે સમુદ્ધવિજય નામના રાજાને શિવા નામની પત્ની હતી. એમના પુત્ર મહાયશસ્વી, પરમ જિતેન્દ્રિય, ત્રિલોકીનાથ ભગવાન અરિષ્ટનેમિ હતા.

સો અરિદ્ધનેમિનામો ઉ. લક્ષ્મણસ્સરસંજુઓ ।

અદ્ધસહસ્સલક્ષ્મણઘરો, ગોયમો કાલગચ્છવી ॥ ૫ ॥

ભાવાર્થ : આ અરિષ્ટનેમિ લક્ષાણ અને સ્વરથી યુક્ત એક હજાર આઠ લક્ષાણના ધારક, ગૌતમ ગોત્રિક અને શ્યામ વર્ણવાળા હતા.

વજ્જરિસહસંઘયાણો, સમચઉરંસો ઝસોયરો ।

તસ્સ રાયમઈ કન્નં, ભજ્જં જાયઈ કેસવો ॥ ૬ ॥

ભાવાર્થ : આ અરિષ્ટનેમિ વજ્ર ઋષભનારાય સંઘયાગ, સમચતુસ્ત્ર સંસ્થાન અને મન્સ્ય સમાન ઉદરવાળા હતા. રાજેમતીને તેમની પત્ની બનાવવાને માટે શ્રી કૃષ્ણે માગણી કરી.

અહ સા રાયવરકન્ના, સુસીલા ચારુપેહણી ।

સવ્વલક્ષ્મણસંપન્ના, વિજ્જુસોયામણિપ્પભા ॥ ૭ ॥

ભાવાર્થ : આ શ્રેષ્ઠ રાજકન્યા સુશીલ, ચારુદૃષ્ટિવાળી, સુંદર દૃષ્ટિવાળી, સર્વ લક્ષણ સંપન્ન અને તેના શરીરની પ્રભા (કાંતિ) ચમકતી વીજળીની સમાન હતી.

અહાહ જાણઓ તીસે, વાસુદેવં મહિહ્મિયં ।

ઈહાગચ્છઉ કુમારો, જા સે કન્નં દદામિ હં ॥ ૮ ॥

ભાવાર્થ : યાચના કર્યા પછી આ રાજેમતીના પિતાએ મહર્ષિદ્વિક શ્રી કૃષ્ણ વાસુદેવને કહ્યું કે જો નેમિકુમાર અહીં પધારે તો હું આ કન્યા તેને આપું.

સવ્વોસહીહિં ન્હવિઓ, કચકોઉચમંગલો ।

દિવ્વજુયલપરિહિઓ, આભરણેહિં વિભૂસિઓ ॥ ૯ ॥

ભાવાર્થ : શ્રી અરિષ્ટનેમિને સર્વ ઔષધિઓથી મિશ્રિત જલથી સ્નાન કરાવ્યું. કૌતુકમંગલ કર્યા, દિવ્ય વસ્ત્રયુગલ પહેરાવ્યા અને ઘરેણાંથી વિભૂષિત કર્યા.

મત્તં ચ ગન્ધહત્થિં, વાસુદેવસ્સ જેદ્દગં ।

આહ્હો સોહએ અહિયં, સિરે ચૂડામણી જહા ॥ ૧૦ ॥

ભાવાર્થ : જેમ માથા ઉપર ચૂડામણિ-મુકુટ શોભે છે, તેમ વાસુદેવના સૌથી મોટા મદ્યુક્ત અને સર્વશ્રેષ્ઠ ગંધહસ્તી ઉપર ચઢેલા નેમિકુમાર અત્યંત શોભિત લાગે છે.

અહ ઊસિઓણ છત્તેણ, ચામરાહિ ચ સોહિએ ।

દસારચક્કેણ ચ સો, સવ્વઓ પરિવારિઓ ॥ ૧૧ ॥

ભાવાર્થ : મસ્તક પર ધારણ કરેલ ઊંચા છત્ર અને ચામરોથી સુશોભિત તથા દશાર્હચક્રથી બધી બાજુ ઘેરાયેલા હતા.

ચતુરંગિણીએ સેનાએ, રઈયાએ જહક્કમં ।

તુરિયાણ સન્નિનાએણ, દિવ્યેણ ગગણું કુસે ॥ ૧૨ ॥

ભાવાર્થ : ક્રમાનુસાર રચેલી ચતુરંગિણી સેના તથા વાજિંત્રોના દિવ્ય નાદથી આકાશ ગુંજવા લાગ્યું.

એચારિસાએ ઈઠ્ઠીએ, જૂત્તીએ ઉત્તમાઈ ય ।

નિયગાઓ ભવાણાઓ, નિજ્જાઓ વણિહ પુંગવો ॥ ૧૩ ॥

ભાવાર્થ : આવી રીતે ઉત્તમ રિદ્ધિ અને ઉત્તમ તેજથી યુક્ત થઈને વૃષ્ણિપુંગવ નેમિકુમાર પોતાના મહેલમાંથી નીકળ્યા.

અહ સો તત્થ નિજ્જન્તો, દિસ્સ પાણે ભયદ્દુએ ।

વાડેહિં પંજરેહિં ચ, સન્નિરુદ્ધા સુદ્ધક્ખિએ ॥ ૧૪ ॥

ભાવાર્થ : હવે શ્રી નેમિકુમારે ત્યાંથી નીકળતાં મંડપની સમીપમાં પહોંચતા વાડામાં અને પિંજરામાં પુરાયેલાં ભયભીત તથા દુઃખીત પ્રાણીઓને જોયાં.

જીવિયન્તં તુ સંપત્તે, મંસદ્ધા ભક્ખિયવ્વએ ।

પાસિત્તા સે મહાપન્ને, સારહિં ઈણમબ્બવી ॥ ૧૫ ॥

ભાવાર્થ : માંસ ભક્ષણને માટે જીવનના અંતને પ્રાપ્ત થનારાં તે પ્રાણીઓને જોઈને તે મહાપ્રાણ નેમિકુમારે સારથીને નીચે પ્રમાણે પૂછ્યું :

કસ્સ અદ્ધા ઈમે પાણા, એએ સવ્વે સુહેસિણો ।

વાડેહિં પંજરેહિં ચ, સન્નિરુદ્ધા ય અચ્છહિ ? ॥ ૧૬ ॥

ભાવાર્થ : અરિષ્ટનેમિ એ પૂછ્યું કે - આ બધાં સુખાર્થી પ્રાણી કયા પ્રયોજનને માટે વાડામાં અને પાંજરામાં પૂરવામાં આવ્યા છે ?

અહ સારહી તઓ ભાણઈ, એએ ભદ્દા ઉ પાણિણો ।

તુજ્જ વિવાહકજ્જંમિ, ભોયાવેઉં બહું જણું ॥ ૧૭ ॥

ભાવાર્થ : ત્યારે સારથી એ કહ્યું કે આ નિર્દોષ ભદ્ર પ્રાણીઓ તમારા વિવાહ કાર્યમાં બહુજન જાનૈયાના ભોજનને માટે છે.

સોડિણ તસ્સ વચણં, બહુપાણિવિણાસણં ।

ચિન્તેઈ સે મહાપન્ને, સાણુક્કોસે જિએહિ ઉ ॥ ૧૮ ॥

ભાવાર્થ : ઘણાં પ્રાણીઓના વિનાશથી સંબંધિત સારથીના વચનને સાંભળીને જીવો ઉપર અનુકંપા ધરાવનાર મહાપ્રાજ્ઞ નેમિકુમાર ચિંતવવા લાગ્યા.

જઈ મજ્ઞ કારણા એએ, હમ્મન્તિ સુબહૂ જિયા ।

ન મે એયં તુ નિસ્સેસં, પરલોગે ભવિસ્સઈ ॥ ૧૯ ॥

ભાવાર્થ : જો મારા કારણથી એ ઘણા જીવો (પ્રાણીઓ) હણાશે તો આ કાર્યથી પરલોકમાં મારું કલ્યાણ થશે નહિ.

સો કુંડલાણ જુયલં, સુત્તગં ચ મહાયસો ।

આભરણાણિ ચ સવ્વાણિ, સારહિસ્સ પાણામએ ॥ ૨૦ ॥

ભાવાર્થ : એ મહાયશસ્વી નેમિકુમારે કુંડલની જોડી, કંદોરો તથા બધાં આભરણો સારથીને આપી દીધાં.

મણપરિણામો ચ કઓ, દેવા ચ જહોઈયં સમોઈન્ના ।

સવ્વિડ્ઢીઓ સપરિસા, નિક્ખમાણં તસ્સ કાઉં જે ॥ ૨૧ ॥

ભાવાર્થ : ભગવાનના મનમાં દીક્ષાના પરિણામ થવાથી યથોચિત સમયે દેવતાઓ પોતાની સર્વ રિદ્ધિ અને પરિષદની સાથે નિષ્ક્રમાણ મહોત્સવ કરવા આવ્યા.

દેવ મણુસ્સપરિવુડો, સિવિચારચણં તઓ સમાહ્ઢો ।

નિક્ખમિય બારગાઓ, રેવચંમિ ઢ્ઢિઓ ભગવં ॥ ૨૨ ॥

ભાવાર્થ : દેવ અને મનુષ્યોથી વીંટાયેલા ભગવાન શિબિકારત્ન ઉપર આહ્ઢ થઈને દ્વારકાથી નીકળ્યા અને રૈવતક પર્વત પધાર્યા.

ઉજ્જાણં સંપત્તો ઓઈણણો, ઉત્તમાઓ સીયાઓ ।

સાહસ્સીએ પરિવુડો, અહ નિક્ખમઈ ઉ ચિત્તાહિં ॥ ૨૩ ॥

ભાવાર્થ : ત્યાં (સહસ્ત્રામ્રવન) ઉદ્યાનમાં પહોંચીને ઉત્તમ શિબિકાથી ઊતરીને એક હજાર પુરુષોની સાથે ચિત્રાનક્ષત્રના યોગમાં નેમિકુમારે દીક્ષા અંગીકાર કરી.

અહ સે સુગંધગંધિએ, તુરિયં મિઉયકુંચિએ ।

સયમેવ લુંચઈ કેસે, પંચમુદ્ધિહં, સમાહિઓ ॥ ૨૪ ॥

ભાવાર્થ: પછી સમાધિસંપન્ન ભગવાને સુગંધીથી સુવાસિત કોમલ ગુચ્છાદાર કેશોનો સ્વયમેવ શીઘ્ર પંચમુષ્ટિ લોચ કર્યો.

વાસુદેવો ય ણં ભાણઈ, લુત્તકેસં જિઈન્દિયં ।

ઈચ્છિયમાણોરહં તુરિયં, પાવસુ તં દમીસરા ॥ ૨૫ ॥

ભાવાર્થ: લુંચિત કેશયુક્ત જિતેન્દ્રિય ભગવાનને વાસુદેવ વગેરે કહેવા લાગ્યા કે હે દમીશ્વર પ્રભુ ! આપ શીઘ્ર ઈચ્છિત મનોરથને (મુક્તિને) પ્રાપ્ત કરો.

નાણોણં દંસાણોણં ચ, ચરિત્તોણ તહેવ ય ।

ખન્તીએ મુત્તીએ, વઠ્ઠમાણો ભવાહિ ય ॥ ૨૬ ॥

ભાવાર્થ: જ્ઞાન, દર્શન, ચારિત્ર, તપ, ક્ષમા, નિર્લોભતાથી હંમેશાં વર્ધમાન થાઓ. (આગળ વધો)

એવં તે રામકેસવા, દસારા ય બહૂ જાણા ।

અરિદ્વનેમિં વન્દિત્તા, અભિગયા બારગાપુરિં ॥ ૨૭ ॥

ભાવાર્થ: આમ એ કેશવ અને દશાર્હ આદિ અનેક મનુષ્યો ભગવાન અરિષ્ટનેમિને વંદન કરીને દ્વારિકા નગરીમાં પાછા ફર્યા.

સોઊાણ રાયકન્ના, પવ્વજ્જં સા જાણસ્સ ઉ ।

નીહાસા ય નિરાણન્દા, સોગોણ ઉ સમુચ્છિયા ॥ ૨૮ ॥

ભાવાર્થ: એ રાજકન્યા ભગવાનની પ્રવ્રજ્યા-દીક્ષા સુણીને હાસ્ય અને આનંદથી રહિત થઈને શોકથી મૂર્ચ્છિત થઈ.

રાઈમઈ વિચિન્તેઈ, ધિરત્થુ મમ જીવિયં ।

જા હં તેણ પરિચ્ચત્તા, સેયં પવ્વઈઉં મમ ॥ ૨૯ ॥

ભાવાર્થ: રાજેમતી ચિંતવે છે કે મારા જીવનને ધિક્કાર હો. જે હું એમના દ્વારા પરિત્યક્તા થઈ, હવે મારા માટે પ્રવ્રજ્યા શ્રેષ્ઠ છે.

અહ સા ભમરસન્નિભે, કુચ્ચકૃગગપસાહિએ ।

સયમેવ લુંચઈ કેસે, ઘિઈમન્તા વવસ્સિયા ॥ ૩૦ ॥

ભાવાર્થ : ત્યારપછી આ ધૈર્યવાળી, સંયમાર્થે તૈયાર થયેલી રાજેમતીએ પોતાના ભ્રમર જેવા કાળા, કુચ્ચ અને કાંસકીથી સજેલા (દાંતિયાથી ઓળેલા) કેશનો સ્વયં લોચ કર્યો.

વાસુદેવો ય ણું ભણઈ, લુત્તકેસં જિઈન્દિયં ।

સંસારસાગરં ઘોરં, તર કન્ને લહું લહું ॥ ૩૧ ॥

ભાવાર્થ : વાસુદેવ વગેરે એ લુંચિત કેશવાળી જિતેન્દ્રિય રાજેમતીને કહેવા લાગ્યા : હે કન્યા ! તું આ દુઃસાર ઘોર સંસાર સમુદ્રને જલદીથી તરી જા.

સા પવ્વઈયા સન્તી, પવ્વાવેસી તહિં બહું ।

સંયાગ પરિયાણં ચેવ, સીલવન્તા બહુસ્સુયા ॥ ૩૨ ॥

ભાવાર્થ : પ્રવ્રજિત થયા પછી શીલવતી, રાજેમતીએ બહુશ્રુતા થઈને તે દ્વારિકાનગરીમાં ઘણી સ્વજન પરિજનોની સ્ત્રીઓને દીક્ષા આપી.

ગિરિં રેવતયં જન્તી, વાસોણુલ્લા ઉ અન્તરા ।

વાસન્તે અંધયારંભિ, અન્તો લયાગુસ્સ સા ઠિયા ॥ ૩૩ ॥

ભાવાર્થ : સાધ્વી રાજેમતી નેમપ્રભુના દર્શનાર્થે એકવાર રૈવતક પર્વત ઉપર જતી વખતે વર્ષાથી ભીંજાઈ, અંધારું થઈ ગયું હતું. વર્ષાથી બચવા માટે એક અંધારી ગુફામાં તે રોકાઈ.

ચીવરાઈં વિસારન્તી, જહા જાય ત્તિ પાસિયા ।

રહનેમી ભગ્ગચિત્તો, પચ્છા દિટ્ઠો ય તીઈ વિ ॥ ૩૪ ॥

ભાવાર્થ : રાજેમતીને, વસ્ત્ર સુકવતી વખતે નગ્ન રૂપે જોઈને રથનેમિ ભગ્ન ચિત્ત થઈ ગયા. રાજેમતીએ પણ એને જોયા.

ભીયા ય સા તહિ દટ્ટું, એગન્તે સંજયં તયં ।

બાહાહિં કાઉ સંગોષ્ઠું, વેવમાણિ નિસીયઈ ॥ ૩૫ ॥

ભાવાર્થ - ત્યાં તે ગુફામાં એકાંતમાં સંયતિને જોઈને તે ભયભીત થઈ ગઈ. ભયથી

ધૂજતી રાજેમતી પોતાના બંને હાથથી વક્ષસ્થળને ગોપવીને બેસી ગઈ.

અહ સો વિ રાયપુત્તો, સમુદ્વિજયંગઓ ।

ભીયં પવેવિયં દદ્દું, ઈમં વક્કં ઉદાહરે ॥ ૩૬ ॥

ભાવાર્થ : સમુદ્રવિજયના પુત્ર રથનેમિ, ભયથી કંપાયમાન એવી રાજેમતીને જોઈને નીચે મુજબ કહેવા લાગ્યા :

રહનેમી અહં ભદ્દે, સુરુવે ચારુભાસિણી ।

મમં ભયાહિ સુયાણુ, ન તે પીલા ભવિસ્સઈ ॥ ૩૭ ॥

હે ભદ્રે ! હે સુંદરી ! હું રહનેમિ છું, હે મધુરભાષિણી ! તું મને પતિ સ્વરૂપે સ્વીકાર. હે સુતનુ ! એમ કરવાથી તને કોઈ પ્રકારની પીડા થશે નહીં.

એહિ તા ભુંજિમો ભોએ, માણુસ્સં ખુ સુદુલ્લહં ।

ભુત્તભોગી તઓ પચ્છા, જિણમગ્ગં ચરિસ્સમો ॥ ૩૮ ॥

ભાવાર્થ : તમે અહીં આવો, મનુષ્ય જન્મ મળવો ખરેખર દુર્લભ છે, માટે આપણે બંને ભોગ ભોગવીએ. ભોગ ભોગવ્યા પછી જિનમાર્ગને-ચારિત્રધર્મને ફરીથી અનુસરીશું.

દટ્ઠૂણુ રહનેમિં તં, ભગ્ગુજ્જોયપરાજિયં ।

રાઈમઈ અસંભન્તા, અપ્પાણં સંવરે તહિં ॥ ૩૯ ॥

ભાવાર્થ : ભગ્નચિત્ત સંયમ પ્રતિ નિરુત્સાહ અને સ્ત્રી પરિષહથી પરાજિત રહનેમિને જોઈને રાજેમતી નિર્ભિક બની અને તેણે પોતાનું શરીર ઢાંક્યું.

અહ સા રાયવરકન્ના, સુટ્ઠિયા નિયમવ્વએ ।

જાઈ કુલં ચ સીલં ચ, રક્ખમાણી તયં વએ ॥ ૪૦ ॥

ભાવાર્થ : પછી પોતાના નિયમો અને વ્રતોમાં સુસ્થિત-અચલ તે શ્રેષ્ઠ રાજકન્યા પોતાનાં જાતિ, કુલ અને શીલની રક્ષા કરતી રહનેમિને કહેવા લાગી :

જઈ સિ રૂવેણુ વેસમાણો, લલિઓણુ નલકૂબરો ।

તહા વિ તે ન ઈચ્છામિ, જઈ સિ સક્ખં પુરન્દરો ॥ ૪૧ ॥

ભાવાર્થ : જો તું રૂપમાં વૈશ્રમાણ અને લલિતકલાઓમાં નળ કુબેર સમાન તથા

સાક્ષાત્ ઈન્દ્ર હો તો પાણ હું તને ઈચ્છતી નથી.

પક્ષ્બન્દે જલિયં જોઈ, ધૂમકેઉં દુરાસયં ।

નેચ્છન્તિ વન્તયં ભોત્તું, કુલે જાયા અગન્ધાગૈ ॥ ૪૨ ॥

ભાવાર્થ : અગંધન કુલમાં ઉત્પન્ન થયેલા સાપ જાજ્વલ્યમાન અગ્નિમાં પડવું પસંદ કરશે, પાણ વમન કરેલું વિષ ફરી પીવાને ઈચ્છાતા નથી.

ધિરત્યુ તે ડજસોકામી, જો તં જીવિયકારુણા ।

વન્તં ઈચ્છસિ આવેઉં, સેયં તે મરણું ભવે ॥ ૪૩ ॥

ભાવાર્થ : હે અપયશના કામી ! તને ધિક્કાર છે. જો તું અસંયમી જીવન માટે વમન કરેલા ભોગોને ઈચ્છે છે, એના કરતાં તો બહેતર છે કે તું મરી જા.

અહં ચ ભોગરાયસ્સ, તં ચ સિ અંધગવણ્ણિહણો ।

મા કુલે ગંધાણા હોમો, સંજમં નિહુઓ ચર ॥ ૪૪ ॥

ભાવાર્થ : હું ભોગરાજ (ઉગ્રસેન) ની પુત્રી છું. તું અંધકવિષ્ણુ (સમુદ્રવિજય) નો પુત્ર છે. આપણે ગંધન કુલના સર્પ સમાન ન થવું જોઈએ. એટલા માટે તમે નિશ્ચલ થઈને સંયમ પાલન કરો.

જઈ તં કાહિસિ ભાવં, જા જા દિચ્છસિ નારિઓ ।

વાયાવિદ્ધો વ્ય હડો, અટ્ટિઅપ્પા ભવિસ્સસિ ॥ ૪૫ ॥

ભાવાર્થ : જો તું વૈષયિક ભાવ રાખીશ તો જ્યાં જ્યાં તું સ્ત્રીઓને જોઈશ ત્યાં પવનથી ચલિત હડ નામની વનસ્પતિની જેમ તું અસ્થિર આત્મા થઈ જઈશ.

ગોવાલો ભંડવાલો વા, જહા તદ્દવ્વનિસ્સરો ।

એવં અણિસ્સરો તં પિ, સામણ્ણસ્સ ભવિસ્સસિ ॥ ૪૬ ॥

ભાવાર્થ : જેવી રીતે ગોવાળ ગાયોનો સ્વામી નથી અને ભંડારી ભંડારનો સ્વામી નથી, તેમ ફક્ત વેષધારી અને સંયમ રહિત એવો તું પાણ સંયમી રહીશ નહિ.

તીસે સો વયાણું સોચ્ચા, સંજયાએ સુભાસિયં ।

અંકુસેણ જહા નાગો, ધમ્મે સંપડિવાઈઓ ॥ ૪૭ ॥

ભાવાર્થ : જેમ અંકુશથી હાથી વશ થઈ જાય છે. તેમ સાધ્વી રાજેમતીના

સુભાષિત વચનોને સાંભળીને રથનેમિ સંયમ ધર્મમાં સ્થિર થયો.

કોહં માણું નિગિણ્ણિત્તા, માયં લોભં ચ સવ્વઓ ।

ઈન્દિયાઈં વસે કાઉં, અપ્પાણું ઉવસંહરે ॥ ૪૮ ॥

ભાવાર્થ : રહનેમિએ ક્રોધ, માન, માયા અને લોભને જીતીને પાંચે ઈન્દ્રિયોને વશમાં લઈને આત્માને પ્રમાદથી હઠાવીને ધર્મમાં સ્થિર કર્યો.

માણુત્તો વયુત્તો, કાયુત્તો જિઈન્દિઓ ।

સામાણું નિશ્ચલં જ્ઞાસે, જાવજજીવં દેઢવ્વઓ ॥ ૪૯ ॥

ભાવાર્થ : રહનેમિ મન, વચન, કાયાથી ગુપ્ત, જિતેન્દ્રિય અને નિશ્ચલતાથી દેહપ્રતી થયા. તેમણે જીવનપર્યંત નિશ્ચલભાવથી શ્રમણધર્મ પાળ્યો.

ઉગ્ગં તવં ચરિત્તાણું, જ્ઞયા દોણિણુ વિ કેવલી ।

સવ્વં કમ્મં ખવિત્તાણું, સિદ્ધિં પત્તા આણુત્તરં ॥ ૫૦ ॥

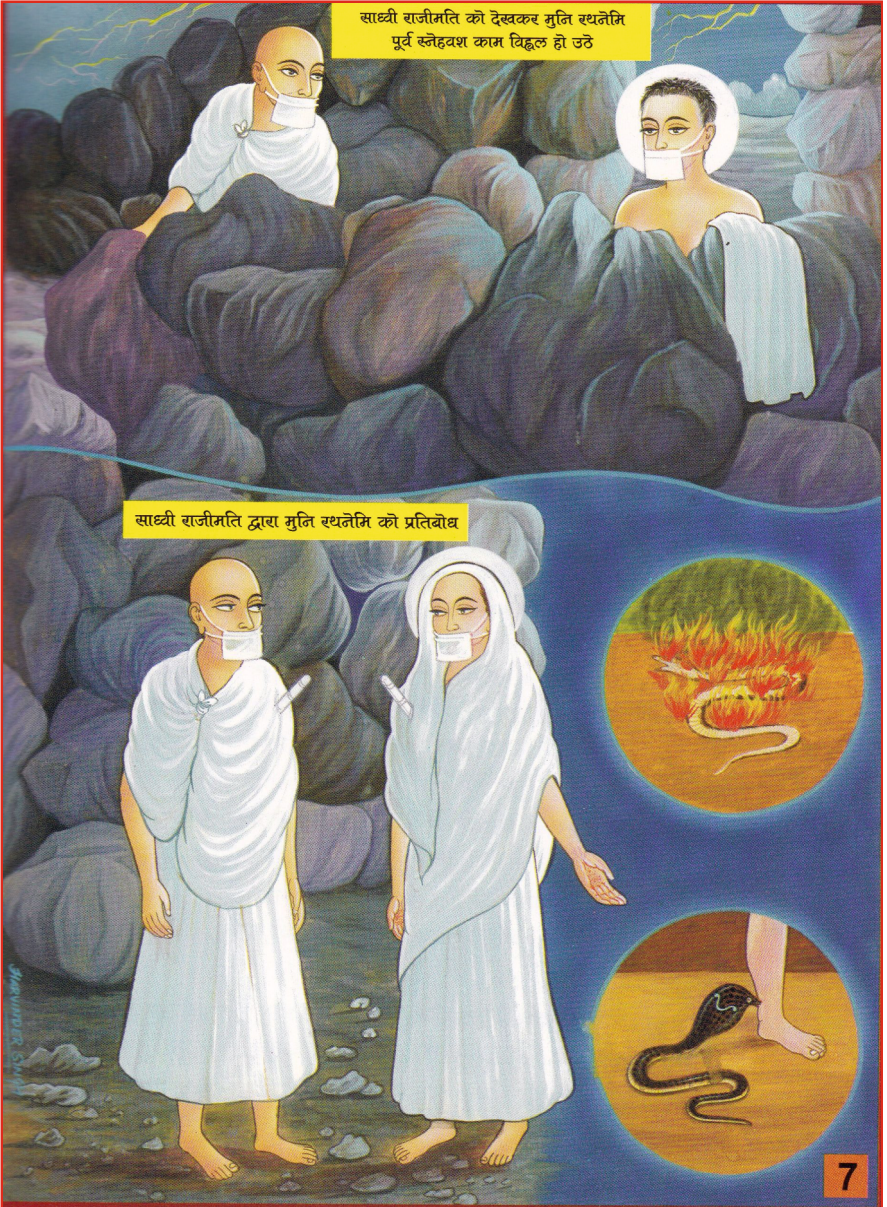
ભાવાર્થ : ઉગ્ર તપને સેવીને બંને કેવલજ્ઞાની થયાં. સર્વ કર્મ ખપાવીને અનુત્તર સિદ્ધિને વર્યાં.

એવં કરેન્તિ સંબુદ્ધા, પંડિયા પવિયક્ખણા ।

વિણિયટ્ટન્તિ ભોગેસુ, જહા સો પુરિસોત્તમો ॥ ૫૧ ॥

ભાવાર્થ : પુરુષોત્તમ રથનેમિ જેમ ભોગોથી નિવૃત્ત થઈ ગયા તેમ તત્ત્વજ્ઞાની વિચક્ષણ પંડિતજનો પણ ભોગથી નિવૃત્ત થાય છે.





પાંચ દેવ

ભગવતી સૂત્ર - શતક ૧૨, ઉ.- ૯

ગાથા : નામ ગુણ ઉવવાએ, ઠીઈ વીયુ ચવણ સંચિઠાણા ।

અંતર અપ્પા બહુયં ચ, નવ ભેએ દેવ દારાએ ।।

નવ દ્વારનાં નામ : ૧. નામદ્વાર, ૨. ગુણદ્વાર, ૩. ઉવવાયદ્વાર, ૪. સ્થિતિદ્વાર, ૫. ઋદ્ધિ તથા વિકુર્વણાદ્વાર, ૬. ચવણદ્વાર, ૭. સંચિઠાણાદ્વાર, ૮. અંતરદ્વાર, ૯. અલ્પ બહુત્વદ્વાર - આ નવ દ્વાર, પાંચ દેવ પર ઉતારે છે.

દેવ : જે ઐશ્વર્યવાન હોય તેને દેવ કહે છે. જે ભૌતિક જગતનું ઐશ્વર્ય ભોગવે છે અથવા ભવિષ્યમાં ભોગવવાના છે, તેમ જ જે આત્મજગતનું ઐશ્વર્ય ભોગવી રહ્યાં છે અથવા તે માર્ગે પુરુષાર્થશીલ છે તેને દેવ કહે છે, આ સર્વ અપેક્ષાએ દેવના પાંચ પ્રકાર છે.

૧. નામદ્વાર : પાંચ દેવ : ૧. ભવિય દ્રવ્યદેવ, ૨. નરદેવ, ૩. ધર્મદેવ, ૪. દેવાધિદેવ, ૫. ભાવદેવ.

૨. ગુણદ્વાર :

(૧) ભવિય દ્રવ્યદેવ : ભવિષ્યકાલમાં જે દેવ પર્યાયને પ્રાપ્ત કરવાના છે પરંતુ વર્તમાનમાં દેવના ગુણોથી શૂન્ય હોય તે ભવિય દ્રવ્યદેવ છે. આ ભવ પૂર્ણ કરીને ભવિષ્યમાં જે દેવગતિમાં ઉત્પન્ન થવાના છે તેવા સંજ્ઞી પંચેન્દ્રિય તિર્યચ અને ગર્ભજ મનુષ્યને ભવિય દ્રવ્યદેવ કહે છે.

(૨) નરદેવ : મનુષ્યમાં જે દેવ તુલ્ય ઐશ્વર્યવાન છે, તેવા છ ખંડના અધિપતિ ચક્રવર્તીને નરદેવ કહે છે.

ચક્રવર્તીની રિદ્ધિનું વાર્ણન :

(૧) છ ખંડના સ્વામી, (૨) ૯ નિધિ, (૩) ૧૪ રત્ન, (૪) ૨૦૦૦ આત્મરક્ષક

દેવ, ૧૪ હજાર ૧૪ રત્નના દેવ, એમ કુલ ૧૬ હજાર દેવો સેવા કરે, (૫) ૩૨,૦૦૦ મુકુટબંધ રાજા, (૬) ૬૪,૦૦૦ રાણીઓ (સ્ત્રીરત્ન, પટરાણી-સહિત), (૭) ૮૪ લાખ હાથી, (૮) ૮૪ લાખ ઘોડા, (૯) ૮૪ લાખ રથ, (૧૦) ૯૬ કોડ ગામ - ૯૬ કોડ પાયદળ, (૧૧) ૧૬ હજાર રાજધાની, (૧૨) ૧૬ હજાર દ્વીપ, (૧૩) ૧૬ હજાર રત્નની ખાણ, (૧૪) ૨૦ હજાર સોના ચાંદીના ભંડાર, (૧૫) ૩ કોડ ગોકુળ (૧ ગોકુળ-૧૦ હજાર ગાય), (૧૬) ૧૪ હજાર મહામંત્રી, (૧૮) ૧૬ હજાર મ્લેચ્છ રાજા સેવક, (૧૮) ૩૬૦ રસોઈયા, (૧૯) ૮૦૦ પંડિતો, (૨૦) બેતાલીસ માળવાળા ૬૪ હજાર મહેલો. આ ઉપરાંત દ્રોણમુખ, બાગ, પાટણ, દાસદાસીઓ નૃત્યકાર, અંગરક્ષકો, વૈદ્યો વગેરે ઘણી સંખ્યામાં હોય છે.

નવનિધિ : તે મહાનિધિ પેટીની જેમ ૧૨ યોજન લાંબી, ૯ યોજન પહોળી ૮ યોજન ઊંચી ૮ પૈડાવાળી જ્યાં સમુદ્ર સાથે ગંગા નદી મળે છે ત્યાં તે છે. ત્યાંથી નીકળી ચક્રવર્તીના પગમાં જમીન નીચે આવીને રહે છે.

- (૧) નૈસર્પનિધિ - ગામ વસાવવા, સેનાનો પડાવ નાંખવાની સામગ્રી.
- (૨) પાંડુકનિધિ - ધાન્ય અને ફળ.
- (૩) પિંગલનિધિ - મનુષ્ય અને પશુના આભૂષણો.
- (૪) સર્વરત્નનિધિ - ચક્રવર્તીના ૧૪ રત્ન તથા ઝવેરાત.
- (૫) મહાપદ્મનિધિ - વસ્ત્રોને રંગવા-ઘોવાની વસ્તુઓ.
- (૬) કાલનિધિ - અષ્ટાંગ નિમિત્તના ઈતિહાસ તથા કુંભકારના શિલ્પશાસ્ત્રની જાણકારી
- (૭) મહાકાલનિધિ - બધી જાતની ધાતુના વાસણો તથા રોકડ ધન.
- (૮) માણવકનિધિ - બધી જાતના અસ્ત્ર, શસ્ત્રની પ્રાપ્તિ.
- (૯) શંખનિધિ - મોક્ષના સાધન બતાવનાર શાસ્ત્ર તથા ગદ્ય, પદ્ય શાસ્ત્રો, વાજિંત્રોની પ્રાપ્તિ.

ચક્રવર્તીના ૧૪ રત્ન



ભૂમિગત નવનિધી મંજૂષા અને નિધિગત વસ્તુઓ



(૩) ધર્મદેવ :

જેઓ શ્રુત અને ચારિત્રધર્મની આરાધના દ્વારા અધ્યાત્મ જગતના ઐશ્વર્યને પામવા પુરુષાર્થશીલ છે, તેવા પંચમહાવ્રતધારી સંતો અને સતીજીઓને ધર્મદેવ કહે છે.

ધર્મદેવ : સાધુ સાધ્વી ૨૭ ગુણયુક્ત હોય છે. (૧ થી ૫) પંચ મહાવ્રતનું પાલન કરે. (૬ થી ૧૦) પાંચ ઈન્દ્રિયનો નિગ્રહ કરે. (૧૧ થી ૧૪) ચાર કષાયનો નિગ્રહ કરે. (૧૫ થી ૧૭) ત્રણ ગુપ્તિ ૧૮, ભાવસત્ય ૧૯, કરણસત્ય ૨૦ જોગસત્ય ૨૧, સમ્યગ્જ્ઞાન ૨૨, સમ્યગ્ દર્શન ૨૩, સમ્યક્ ચારિત્રની આરાધના ૨૪, ક્ષમાવંત ૨૫, વૈરાગ્યવંત ૨૬, બાવીસ પરીષદને સહન કરે. ૨૭, મારણાંતિક કષ્ટને સહન કરે.

(૪) દેવાધિદેવ : પારમાર્થિક ઐશ્વર્ય જેનામાં પ્રગટ થયું છે, જે દેવોથી પણ અધિક શ્રેષ્ઠ છે તેવા દેવો દ્વારા પણ વંદનીય, પૂજનીય તીર્થંકર ભગવાનને દેવાધિદેવ કહે છે.

તેઓ અનંત જ્ઞાન, અનંત દર્શન, અનંત ચારિત્ર, અનંત તપ, અનંત ધૈર્ય અને અનંત વીર્ય આ છ ગુણો કરી સહિત છે. ૩૪ અતિશય યુક્ત, ૩૫ પ્રકારની સત્યવચન વાણીના ગુણો કરી સહિત ૧૦૦૮ ઉત્તમ લક્ષણના ધારક, ૧૮ દોષ રહિત, ૧૨ ગુણ સહિત, કેવળજ્ઞાની, કેવળ દર્શની, યથાખ્યાત ચારિત્રના ધારક, ક્ષાયિક સમકિત, શુકલધ્યાન, શુકલલેશ્યા, શુભ ધ્યાન, શુભ યોગ, ૬૪ ઈન્દ્રોના પૂજનીક, વંદનિક, અર્ચનિક છે. પંડિતવીર્ય આદિ અનંત ગુણો કરી સહિત છે.

દેવાધિદેવના બાર ગુણ :

અશોક વૃક્ષ સુરપુષ્પ વૃષ્ટિ, દિવ્યધ્વનિશ્યામરમાસનં ચ ।

ભામંડલં દુંદૂભિરાતપત્ર, સત્પ્રાતિહાર્યાણિ જિનેશ્વરાણાં ।।

(૧) અશોક વૃક્ષ - જ્યાં જ્યાં ભગવંત ઊભા રહે, બેસે, સમોસરે ત્યાં

ત્યાં દશ બોલ સહિત તે ભગવંતથી બાર ગુણો ઊંચું અશોકવૃક્ષ થઈ આવે ને સ્વામીને છાંયો કરે. (૨) દિવ્ય પુષ્પોની વૃષ્ટિ - ભગવંત જ્યાં જ્યાં સમોસરે ત્યાં ત્યાં પાંચવાર્ણા અચેત ફૂલની વૃષ્ટિ થાય ને ઢીંચાણ પ્રમાણે ઢગલા થાય. (૩) દિવ્ય ધ્વનિ - તીર્થંકર પરમાત્માની વાણી એક યોજન સુધી વિસ્તારને પામે અર્થાત્ એક યોજનમાં ફેલાય છે અને સહુનાં મનનો સંશય હરે. (૪) ચામર વીંઝાય - ભગવંતને ચોવીસ જોડ ચામર વીંઝાય. (૫) મણિજડિત સ્ફટિકનું સિંહાસન - સ્ફટિક રત્નમય પાદપીઠસહિત સિંહાસન સ્વામીની આગળ થાય. (૬) ભામંડલ - અંબોડાને ઠેકાણે તેજમંડળ બિરાજે, દશેદિશાના અંધકાર ટળે. (૭) દેવ દુંદુભિ - આકાશમાં સાડાબાર કોડ ગેબી વાજાં વાગે. (૮) ભગવંતની ઉપર ત્રણ છત્ર ઉપરાઉપરી બિરાજે. (૯) અનંત જ્ઞાન અતિશય. (૧૦) અનંત અર્ચાપૂજા અતિશય - પરમપૂજ્યપણું. (૧૧) અનંત વચન અતિશય, (૧૨) અનંત અપાયાગમ અતિશય તે સર્વ દોષરહિતપણું. (૧૩ થી ૮ અતિશય છે અને ૮ થી ૧૨ ગુણ છે.)

દેવાધિદેવ અઢાર દોષરહિત હોય, અઢાર દોષ આપ્રમાણે છે તે ૧. અજ્ઞાન, ૨. ક્રોધ, ૩. મદ, ૪. માન, ૫. માયા, ૬. લોભ, ૭. રતિ, ૮. અરતિ, ૯. નિદ્રા, ૧૦. શોક, ૧૧. અસત્ય, ૧૨. ચોરી, ૧૩. મત્સર, ૧૪. ભય, ૧૫. પ્રાણીવધ, ૧૬. પ્રેમ, ૧૭. ક્રીડા પ્રસંગ, ૧૮. હાસ્ય. તેને દેવાધિદેવ કહીએ.

(૫) ભાવદેવ: વર્તમાને જે દેવગતિ આદિ નામકર્મનો અનુભવ કરી રહ્યા છે. ચારે જાતિના દેવલોકની દિવ્યતાને અનુભવે છે તે ભાવદેવ છે.

૩. ઉવવાયદ્વાર

(૧) ભવિય દ્રવ્યદેવની આગત ૨૮૪ બોલની. ૧૭૮ની લટ, ૭ નારકી, સર્વાર્થસિદ્ધ વિમાનના દેવને છોડી ૯૮ દેવનાં પર્યાપ્તા, કુલ મળીને ૨૮૪ બોલના જીવો ભવિય દ્રવ્યદેવ પાણે ઉત્પન્ન થાય છે.

યુગલિકના ભેદ છોડીને ૧૩૧ ભેદ મનુષ્ય અને + ૯૯ ભેદ દેવના.

૫ + ૪૦ + ૧૩૧ + ૯૯ = ૨૭૫ ભેદની. છઠ્ઠી નરકનો આવેલા જીવ દીક્ષા લઈ શકતા નથી. તેઉં-વાયુકાયના જીવ મરીને મનુષ્ય થતા નથી, યુગલિકો મરીને અવશ્ય દેવગતિમાં જાય છે.

દેવધિદેવની આગત : ૧ થી ૩ નરક અને ૩૫ વૈમાનિક = ૩૮ ભેદની છે. ચોથી નરકનો આવેલો જીવ કેવળી થાય પરંતુ તીર્થંકર ન થાય. પાંચમી, છઠ્ઠી નરકનો આવેલો જીવ મનુષ્ય થાય પરંતુ કેવળી ન થાય. ૭ મી નરકનો આવેલો મનુષ્ય ન થાય. ભવનપતિ, વાગવ્યંતર, જ્યોતિષિ દેવો મરીને મનુષ્ય થઈ શકે દીક્ષા લઈ શકે પરંતુ તીર્થંકર થઈ શકે નહીં. મનુષ્ય કે તિર્યચ ગતિમાંથી આવેલા જીવ તીર્થંકર થઈ શકતા નથી.

ભાવદેવની આગત : મનુષ્ય અને તિર્યચગતિના જીવ મરીને ભાવદેવ બની શકે છે. ૫ સંજી તિર્યચ પંચેન્દ્રિય અ ૫ અસંજી તિર્યચ પંચેન્દ્રિય અને ૧૦૧ ગર્ભજ મનુષ્યના પર્યાપ્તા એમ ૧૧૧ ભેદની છે. નારકી કે દેવ મરીને દેવગતિમાં જન્મ ધારણ કરતા નથી. પંચેન્દ્રિય અને પર્યાપ્તા જીવો જ નરક કે દેવલોકમાં ઉત્પન્ન થઈ શકે છે.

૪. સ્થિતિદ્વાર (ભવસ્થિતિ)

૧. ભવિય દ્રવ્યદેવની સ્થિતિ જઘન્ય અંતર્મુહૂર્ત ઉત્કૃષ્ટ ત્રણ પલ્ચ.
૨. નરદેવની જ. સાતસો વર્ષ ઉ. ચોરાસી લાખ પૂર્વ વર્ષ.
૩. ધર્મદેવની જ. અંતર્મુહૂર્ત ઉ. દેશે ઊણી પૂર્વકોડ વર્ષ.
૪. દેવાધિદેવની જ. ૭૨ વર્ષ ઉ. ૮૪ લાખ પૂર્વ વર્ષ.
૫. ભાવદેવની જ. દશ હજાર વર્ષ ઉ. ૩૩ સાગરોપમ.

સમજાણ :

ભવિય દ્રવ્યદેવની સ્થિતિ-જઘન્ય અંતર્મુહૂર્ત, ઉત્કૃષ્ટ ત્રણ પલ્યની છે. દેવભવના આયુબંધ પછી જ તેને ભવિય દ્રવ્યદેવ કહે છે. કોઈ પણ જીવ પોતાના આયુષ્યના અંતિમ અંતર્મુહૂર્તમાં જ દેવાયુનો બંધ કરે તો તેની જઘન્ય અંતર્મુહૂર્તની સ્થિતિ ઘટિત થાય છે. યુગલિકોની અપેક્ષાએ ત્રણ પલ્યની ઉત્કૃષ્ટ સ્થિતિ ઘટિત થાય છે. યુગલિકો પોતાના આયુષ્યના અંતિમ છ માસ શેષ રહે ત્યારે જ દેવાયુનો બંધ કરે છે પરંતુ યુગલિકોની દેવગતિ નિશ્ચિત હોવાથી સંપૂર્ણ ત્રણ પલ્યની સ્થિતિનુંકથન કર્યું છે.

નરદેવની સ્થિતિ: જઘન્ય ૭૦૦ વર્ષ બારમા બ્રહ્મદત્ત ચક્રવર્તીની સ્થિતિ અપેક્ષાએ, ઉત્કૃષ્ટ ૮૪ લાખ પૂર્વની સ્થિતિ પ્રથમ ભરત ચક્રવર્તી અપેક્ષાએ છે.

ધર્મદેવની સ્થિતિ: અંતર્મુહૂર્તનું આયુષ્ય શેષ રહે ત્યારે કોઈ મનુષ્ય ચારિત્ર અંગીકાર કરે તે અપેક્ષાએ જઘન્ય સ્થિતિ અંતર્મુહૂર્તની છે. ક્રોડપૂર્વના આયુષ્યવાળા મનુષ્ય સાતિરેક આઠ વર્ષ પછી ચારિત્ર અંગીકાર કરે તો ઉત્કૃષ્ટ સ્થિતિ દેશોન પૂર્વક્રોડ વર્ષની થાય છે. ક્રોડપૂર્વ અધિક આયુષ્યવાળા મનુષ્ય યુગલિક મનુષ્યો હોય છે, તે ચારિત્ર સ્વીકાર કરી શક્તા નથી.

દેવાધિદેવની સ્થિતિ: જઘન્ય ૭૨ વર્ષ ચરમ તીર્થંકર પ્રભુ મહાવીરની અપેક્ષાએ તથા ઉત્કૃષ્ટ ૮૪ લાખ પૂર્વની સ્થિતિ પ્રથમ તીર્થંકર પ્રભુ ઋષભદેવ અપેક્ષાએ છે.

ભાવદેવની સ્થિતિ: જઘન્ય ૧૦,૦૦૦ વર્ષ (ભવનપતિ અને વાણવ્યંતર દેવોની અપેક્ષાએ) ઉત્કૃષ્ટ ૩૩ સાગરોપમ (અનુત્તર વિમાનના દેવની અપેક્ષાએ)

૫. ઋદ્ધિ તથા વિકુર્વણા દ્વાર

ભવિય દ્રવ્યદેવ તથા ધર્મદેવમાં જેને વૈક્રિયલબ્ધિ ઊપજી હોય તેને, તથા

નરદેવ અને ભાવદેવને તો વૈક્રિયલબ્ધિ હોય જ. એ ચારે જાતિના દેવ વૈક્રિયરૂપ કરે તો જ. ૧, ૨, ૩ ઉ. સંખ્યાતા રૂપ કરે. શક્તિ તો અસંખ્યાતા રૂપ કરવાની છે, પાણ કરે નહીં. દેવાધિદેવની શક્તિ અનંત વૈક્રિય રૂપ કરવાની છે, પાણ એક પાણ વૈક્રિયરૂપ કરે નહીં. તેઓ કોઈપણ લબ્ધિનો પ્રયોગ કરતા નથી. સિવાય કે ચક્રવર્તી થવાના હોય તો રૂપ કરે.

સમજણ :

વિકુર્વાણા દ્વાર : જે ભવિય દ્રવ્યદેવ (મનુષ્ય, તિર્યચ) અને ધર્મદેવ લબ્ધિ સંપન્ન હોય તો તે વિકુર્વાણા કરી શકે છે. નરદેવ તો વૈક્રિય લબ્ધિ સંપન્ન હોય છે. તેઓ એક કે અનેક, સમાન કે અસમાન, સંબંધ કે અસંબંધ આદિ રૂપોની વિકુર્વાણા કરી શકે છે. ભાવદેવ વૈક્રિય લબ્ધિ સંપન્ન જ હોય છે. તે પોતાના સામર્થ્ય અનુસાર વિકુર્વાણા કરે છે. દેવાધિદેવ અનંત શક્તિ ધારક છે પરંતુ વીતરાગી હોવાથી છાન્નસ્થિક સમુદ્ઘાત કરતા નથી તેમ જ કોઈપણ લબ્ધિનો પ્રયોગ કરતાં નથી.

૬. ચવાણદ્વાર

- (૧) ભવિય દ્રવ્યદેવ ની ગતિ ૧૯૮ ભેદની તે જીવો ચ્યવીને - મૃત્યુ પામીને ૧૯૮ ભેદના દેવ થાય.
- (૨) નરદેવની ગતિ ૧૪ ભેદની ૭ નરકના અપર્યાપ્તા ને પર્યાપ્તા. ચક્રવર્તી મરીને અવશ્ય નરકમાં જ જાય છે.
- (૩) ધર્મદેવની ગતિ ૭૦ ભેદની, ૧૨ દેવલોક, ૯ ત્રૈવેયક, ૯ લોકાંતિક, ૫ અનુત્તર વિમાન એ ૩૫ ભેદ વૈમાનિકના અપર્યાપ્તા ને પર્યાપ્તા એમ ૭૦ ભેદમાં જાય અથવા મોક્ષમાં જાય.
- (૪) દેવાધિદેવ - મોક્ષમાં જાય.
- (૫) ભાવદેવની ગતિ ૪૬ ભેદની - ૧૫ કર્મભૂમિ, ૫ સંજી તિર્યચ, બાદર

પૃથ્વી, પાણી, વનસ્પતિ એ ૨૩ ના અપર્યાપ્તા અને પર્યાપ્તા એ ૪૬ ભેદમાં જાય.

સમજાણ :

ચવણ (ગતિ) દ્વાર - (૧) ભવિય દ્રવ્યદેવની ગતિ દેવની છે. તે જીવ ભવિષ્યમાં દેવભવને પ્રાપ્ત કરવાના સ્વભાવવાળો જ છે. તે ચારેય જાતિના દેવમાં ઉત્પન્ન થાય છે. (૨) નરદેવ - ચક્રવર્તીની ગત નરકની છે. તે ભોગ વિલાસમાં અતિ આસક્ત છે, છતાં તે ચક્રવર્તી પદ છોડી સંયમ અંગીકાર કરે તો ધર્મદેવ પદ પામે છે ધર્મદેવ પદની પ્રાપ્તિ પછી મૃત્યુ પામે તો વૈમાનિક જાતિના દેવ થાય છે. અથવા સિદ્ધગતિને પાણ પામે છે. (૩) ધર્મદેવ - સમ્યગ્ જ્ઞાન, દર્શન, ચારિત્રની આરાધના દ્વારા સિદ્ધ થાય છે અને કર્મો શેષ રહે તો વૈમાનિક દેવ બને છે. (૪) દેવાધિદેવ - અવશ્ય મોક્ષે જાય છે. (૫) ભાવદેવ - દેવ મરીને નરક કે દેવલોકમાં જતા નથી. દેવ મરીને મનુષ્યને તિર્યચ ગતિ પામે છે.

૭. સંચિઠ્ઠાદ્વાર (કાયસ્થિતિ)

સંચિઠ્ઠા એટલે દેવની દેવપાણે રહેવાની કાલમર્યાદા. ભવિય દ્રવ્યદેવ આદિ પાંચે દેવોનો તે તે દેવપાણામાં રહેવાનો કાળ એક જ ભવ છે. તે દેવો તે તે દેવપાણું છોડીને ફરી પાછા તે દેવપાણે જન્મતા નથી. માટે... તે તે દેવોની ભવસ્થિતિ અને કાયસ્થિતિ એટલે કે સ્થિતિ અને સંચિઠ્ઠા સરખા છે.

- (૧) ભવિય દ્રવ્યદેવની સંચિઠ્ઠા જ. અંતર્મુહૂર્ત ઉ. ૩ પત્યોપમની.
- (૨) નરદેવની જ. ૭૦૦ વર્ષ ઉ. ૮૪ લાખ પૂર્વ વર્ષની.
- (૩) ધર્મદેવની પરિણામ આશ્રી એક સમય, પ્રવર્તન આશ્રી જ. અંતર્મુહૂર્ત ઉ. દેશે ઊણી પૂર્વકોડ વર્ષની.
- (૪) દેવાધિદેવની જ. ૭૨ વર્ષ ઉ. ૮૪ લાખ પૂર્વની.
- (૫) ભાવદેવની જ. દશ હજાર વર્ષ ઉ. ૩૩ સાગરોપમની.

સમજાણ :

ધર્મદેવની જઘન્ય સ્થિતિ અંતર્મુહૂર્ત છે કારણ કે ગુણસ્થાનની પ્રાપ્તિમાં અંતર્મુહૂર્તનો સમય વ્યતીત થાય છે. પરંતુ તે ગુણસ્થાનની પ્રાપ્તિ પછી તેની સંસ્થિતિ પરિણામની અપેક્ષાએ એક સમયની છે યથા-કોઈ ધર્મદેવ, અસંયમ ભાવને પ્રાપ્ત કરીને અંતે એક સમય માત્ર ધર્મદેવના ભાવને પ્રાપ્ત કરે અને તુરંત મૃત્યુ થાય તો ધર્મદેવની કાયસ્થિતિ પરિણામની અપેક્ષા એ એક સમય હોઈ શકે છે.

૮. અંતરદ્વાર

(૧) ભવિય દ્રવ્યદેવનું આંતરું પડે તો જ. દશ હજાર વર્ષ અને અંતર્મુહૂર્ત અધિક ઉ. અનંતકાળનું. (૨) નરદેવનું અંતર જ. એક સાગરોપમ ઝાઝેરું ઉ. અર્ધપુદ્ગલ પરાવર્તન દેશે ઊણું. (૩) ધર્મદેવનું અંતર જ. બે પલ્લ ઝાઝેરું ઉ. અર્ધપુદ્ગલ પરાવર્તન દેશે ઊણું. (૪) દેવાધિદેવનું આંતરું નથી. (૫) ભાવદેવનું અંતર જ. અંતર્મુહૂર્ત ઉ. અનંતાકાળનું.

સમજાણ :

અંતર દ્વાર : દેવપાણાના ભાવને છોડયા પછી પુનઃ કેટલા કાલ પછી તે જ દેવપાણાના ભાવને પ્રાપ્ત કરે છે ? તે કાલમાનને અંતર કહે છે.

(૧) ભવિય દ્રવ્યદેવ : દેવભવનું આયુષ્ય બાંધ્યા પછી જીવ ભવિય દ્રવ્યદેવ કહેવાય છે. આ અપેક્ષાએ તેનું જઘન્ય અંતર પણ દસ હજાર વર્ષ અને અંતર્મુહૂર્ત અધિક કહ્યું છે. દેવભવના આયુષ્ય બંધ પછી તેના મૃત્યુ પર્યંત તે ભવિય દ્રવ્યદેવ કહેવાય છે. તે આયુષ્ય પૂર્ણ કરી દેવપાણે ઉત્પન્ન થાય ત્યારે ભાવદેવ બને છે. દેવભવની જઘન્ય સ્થિતિ ૧૦,૦૦૦ વર્ષની છે. તે સ્થિતિને પૂર્ણ કરી તિર્થંચ પંચેન્દ્રિયમાં ઉત્પન્ન થાય અને ત્યાં અંતર્મુહૂર્ત પછી તે ફરી દેવાયુનો બંધ કરે તો ભવિય દ્રવ્યદેવનું અંતર જઘન્ય ૧૦,૦૦૦ વર્ષ અને અંતર્મુહૂર્ત અધિક થાય છે.

તેનું ઉત્કૃષ્ટ અંતર અનંતકાલનું છે. તે મરીને દેવ થાય અને ત્યાંથી અયવીને વનસ્પતિ આદિમાં અનંતકાલ વ્યતીત કરીને પુનઃ મનુષ્ય કે પંચેન્દ્રિય તિર્યચમાં ભવિય દ્રવ્યદેવ બને છે તે અપેક્ષાથી અનંતકાલનું અંતર થાય છે.

(૨) નરદેવનું અંતર : જઘન્ય અંતર કંઈક અધિક એક સાગરોપમ છે. યથા-ચક્રવર્તી મરીને પ્રથમ નરકમાં ૧ સાગરોપમની ઉત્કૃષ્ટ સ્થિતિએ ઉત્પન્ન થાય, ત્યાંથી પુનઃ ચક્રવર્તી પાણે ઉત્પન્ન થાય પરંતુ ચક્રરત્ન ઉત્પન્ન થાય ત્યારે જ ચક્રવર્તી કહેવાય છે. ચક્રરત્ન ઉત્પન્ન ન થાય ત્યાં સુધીના કાલને અંતરમાં ગણતા કંઈક અધિક એક સાગરોપમ થાય છે.

કોઈ જીવ સમ્યગ્ દૃષ્ટિ થઈને પછી ચક્રવર્તી પદ પ્રાપ્ત કરે, ત્યાર પછી સમ્યગ્દર્શનનું વમન કરીને અર્ધ પુદ્ગલ પરાવર્તન કાલ પર્યંત સંસાર પરિભ્રમણ કરે અને ત્યાર પછી પુનઃસમ્યક્ત્વ પ્રાપ્ત કરી ચક્રવર્તીપાણું પ્રાપ્ત કરે તો તેનું ઉત્કૃષ્ટ અંતર દેશોન અર્ધપુદ્ગલ પરાવર્તન કાલનું થાય છે.

(૩) ધર્મદેવનું અંતર : જઘન્ય અંતર અનેક પલ્યોપમનું છે. યથા-કોઈ ધર્મદેવ (ચારિત્ર યુક્ત સાધુ) સૌધર્મ પલ્યની દેવલોકમાં અનેક (બે) પલ્પની સ્થિતિએ ઉત્પન્ન થાય, ત્યાંથી અયવીને મનુષ્ય ભવને પ્રાપ્ત કરે ત્યાં સાધિક આઠ વર્ષ (ગર્ભ સહિત નવ વર્ષ) ચારિત્ર અંગીકાર કરે આ અપેક્ષાએ જઘન્ય અંતર અનેક (બે) પલ્પનું છે. ઉત્કૃષ્ટ અંતર દેશોન અર્ધ-પુદ્ગલ પરાવર્તનનું છે.

(૪) ભાવદેવનું અંતર : જઘન્ય અંતર અંતર્મુહૂર્તનું છે, યથા-દેવ મરીને અંતર્મુહૂર્તની સ્થિતિએ તિર્યચ પંચેન્દ્રિયમાં રહી પુનઃ દેવ થઈ શકે છે તેથી જઘન્ય અંતર અંતર્મુહૂર્ત છે. ઉત્કૃષ્ટ અંતર અનંતકાલનું છે. યથા-દેવ મરીને પૃથ્વી આદિમાં જન્મ ધારણ કરીને વનસ્પતિમાં જાય. ત્યાં અનંતકાલ વ્યતીત કરીને મનુષ્ય કે તિર્યચ પંચેન્દ્રિયનો ભવ પ્રાપ્ત કરી પુનઃ દેવ થાય તો ઉત્કૃષ્ટ અંતર અનંતકાલનું થાય છે.

૯. અલ્પબહુત્વદ્વાર

સર્વથી થોડા નરદેવ (૧) તેનાથી દેવાધિદેવ સંખ્યાત ગુણા (૨) તેનાથી ધર્મદેવ સંખ્યાત ગુણા (૩) તેનાથી ભવિય દ્રવ્યદેવ અસંખ્યાત ગુણા (૪) તેનાથી ભાવદેવ અસંખ્યાત ગુણા.

સમજાણ :

અલ્પબહુત્વ - સર્વથી થોડા નરદેવ કારણકે પ્રત્યેક ઉત્સર્પિણી અને અવસર્પિણી કાલમાં પ્રત્યેક ભરતક્ષેત્ર અને ઐરવત ક્ષેત્રમાં બાર-બાર જ ચક્રવર્તી ક્રમશઃ થાય છે. એક મહાવિદેહ ક્ષેત્રની ૩૨ વિજયમાંથી એક સાથે. ઉત્કૃષ્ટ ૨૮ વિજયમાં ચક્રવર્તી અને ચાર વિજયમાં વાસુદેવ હોય છે. તેથી પાંચ મહાવિદેહ ક્ષેત્રમાં $૨૮ \times ૫ = ૧૪૦$ અને તે સમયે પાંચ ભરત અને પાંચ ઐરવત ક્ષેત્રમાં એક-એક ચક્રવર્તી હોય તો $૧૪૦ + ૧૦ = ૧૫૦$ ચક્રવર્તી જ હોય છે.

(૨) તેનાથી દેવાધિદેવ સંખ્યાતગુણા છે કારણ કે તે ઉત્કૃષ્ટ ૧૭૦ હોઈ શકે છે. મહાવિદેહ ક્ષેત્રમાં જઘન્ય ૨૦. એક મહાવિદેહક્ષેત્રમાં ચાર તીર્થંકર હોય તો પાંચ મહાવિદેહક્ષેત્રમાં $૫ \times ૪ = ૨૦$ તીર્થંકર થાય.

જ્યારે મહાવિદેહક્ષેત્રની ૩૨ વિજયમાં દરેકમાં તીર્થંકર હોય તો પાંચ મહાવિદેહક્ષેત્રમાં $૩૨ \times ૫ = ૧૬૦$ થાય અને તે જ સમયે પાંચ ભરત અને પાંચ ઐરવતક્ષેત્રમાં એક-એક તીર્થંકર હોય તો $૧૬૦ + ૧૦ = ૧૭૦$ તીર્થંકર ઉત્કૃષ્ટ થાય.

(૩) તેનાથી ધર્મદેવ સંખ્યાતગુણા છે કારણ કે તે એક સમયે જઘન્ય ઉત્કૃષ્ટ અનેક હજાર કોડ હોય છે.

(૪) તેનાથી ભવિય દ્રવ્યદેવ અસંખ્યાતગુણા છે કારણ દેવગતિમાં જનારા દેશવિરતિ, અવિરતિ સમયગૃહ્ણિ આદિ (તિર્યચ પંચેન્દ્રિય) અસંખ્યાતા છે.

(૫) તેથી ભાવદેવ સ્વભાવતઃ અસંખ્યાતા જ છે.

વિશેષ : અવગાહનાદ્વાર		જઘન્ય અવગાહના	ઉત્કૃષ્ટ અવગાહના
૧.	ભવિય દ્રવ્યદેવની	અંગુલનો અસં. મો ભાગ	૧૦૦૦ યોજન
૨.	નરદેવની	સાત ધનુષ્ય	૫૦૦ ધનુષ્ય
૩.	ધર્મદેવની	બે હાથ	૫૦૦ ધનુષ્ય
૪.	દેવાધિદેવની	સાત હાથ	૫૦૦ ધનુષ્ય
૫.	ભાવદેવની	એક હાથ	સાત હાથ



પાંચ દેવનું સંક્ષિપ્ત વિવરણ

ક્રમ	દ્વાર	ભવિયદ્રવ્યદેવ	નરદેવ	ધર્મદેવ	દેવાધિદેવ	ભાવદેવ
૧	આગતિ	ચારગતિના ૨૮૪ ભેદ	પ્રથમ નરક + ૮૧ દેવ ૮૨ ભેદ	ચાર ગતિના ૨૭૫ ભેદ	ત્રણ નરક + ૩૫ વૈમાનિકદેવ= ૩૮ ભેદ	મનુષ્ય, તિર્યંચ પંચેન્દ્રિયના ૧૧૧ ભેદ
૨	ગતિ	દેવની ૧૯૮ ભેદની	નરકની સાત નરકના પર્યા. અપર્યા. કુલ ૧૪ ભેદની	વૈમાનિક દેવ ૭૦ ભેદની અથવા મોક્ષ	મોક્ષની	મનુષ્ય, તિર્યંચના ૪૬ ભેદ
૩	ભવસ્થિતિ	જઘ. અંતમુહૂર્ત ઉ. ત્રણ પલ્ય	જઘ. ૭૦૦ વર્ષ ઉ. ૮૪ લાખ પૂર્વ	જઘ. અંતમુહૂર્ત ઉ. દેશોન કોડ પૂર્વ	જઘ. ૭૨ વર્ષ ઉ. ૮૪ લાખ પૂર્વ.	જઘ. ૧૦,૦૦૦ વર્ષ ઉ. ૩૩ સાગરોપમ.
૪	કાયસ્થિતિ સંચિઠ્ઠુણા	ઉપર પ્રમાણે	ઉપર પ્રમાણે	જઘ. એક સમય ઉ. ઉપર પ્રમાણે	ઉપર પ્રમાણે	ઉપર પ્રમાણે
૫	વિકૃર્વણા	જઘ. ૧, ૨, ૩ ઉ. સંખ્યાત અસંખ્યાત	ભવિયદ્રવ્ય દેવ પ્રમાણે	ભવિયદ્રવ્ય દેવ પ્રમાણે	શક્તિ છે પણ બનાવે નહીં	ભવિયદ્રવ્ય દેવ પ્રમાણે
૬	અવગાહના	જઘ. અં. અસં. ભાગ ઉ. ૧૦૦૦ યોજન	જઘ. ૭ ધનુષ ઉ. ૫૦૦ ધનુષ્ય	જઘ. બે હાથ ઉ. ૫૦૦ ધનુષ્ય	જઘ. સાત હાથ ઉ. ૫૦૦ ધનુષ્ય	જઘ. એક હાથ ઉ. સાત હાથ

પાંચ દેવનું સંક્ષિપ્ત વિવરણ

ક્રમ	દ્વાર	ભવિષ્યદ્રવ્યદેવ	નરદેવ	ધર્મદેવ	દેવાધિદેવ	ભાવદેવ
૭	અંતર	જઘ.અંતર્મુહૂર્ત અધિક ૧૦,૦૦૦ વર્ષ ઉ. અનંતકાલ	જઘ.સાધિક એક સાગરો. ઉ.અર્ધ પુદ્ગલ પરાવર્તન	જઘ.બે પલ્યોપમ ઉ. અર્ધ પુદ્ગલ પરાવર્તન	x	જઘ.અંતર્મુહૂર્ત ઉ. અનંતકાલ
૮	અલ્પબહુત્વ	અસંખ્યાત ગુણા ૪	સર્વથી થોડા ૧	સંખ્યાતગુણા ૩	સંખ્યાતગુણા ૨	અસંખ્યાતગુણા ૫

◆ નોંધ : કોષ્ટમાં અલ્પબહુત્વનો ક્રમ ક્રમાંક પ્રમાણે સમજવા.

આખા સંસાર કાળમાં તીર્થંકર પદ ૧ વાર, ચક્રવર્તીપણું ૨ વાર, વાસુદેવ પદ ૩ વાર, આહારક લલ્લિ ચાર ૪ વાર આવી શકે છે.

માર્ગણાની સમજણ

જીવની માર્ગણાના પદ્મ ભેદ

તિર્થલોકમાં જીવના ભેદ: તિર્યચના-૪૮ + મનુષ્યના ૩૦૩ + દેવતાના ૭૨ = ૪૨૩ ભેદ.

તિર્થલોકમાં ૨૬ ભેદ વાણવ્યંતર દેવ તથા ૧૦ ભેદ જ્યોતિષિ દેવ છે ૨૬+૧૦ = ૩૬ તેના અપર્યાપ્તા અને પર્યાપ્તા = ૭૨ ભેદ દેવતા.

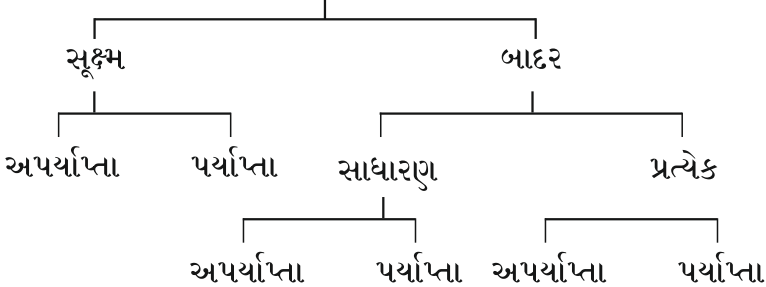
૧૭૬ - લવાણ સમુદ્ર ત્રસ એકાંત મિથ્યાત્વીમાં: લવાણ સમુદ્રના તિર્યચના ૪૮ ભેદ છે પરંતુ ત્રસ મિથ્યાત્વી ૩ વિક. + ૫ અ.તિ.પંચેના પર્યાપ્તા છે. લવાણ સમુદ્રમાં પદ્મ અંતર દ્વીપના મનુષ્યના અપર્યાપ્તા, પર્યાપ્ત અને તેના જ સંમુર્ચિમ $૫૬ \times ૩ = ૧૬૮$ ભેદ છે. તે એકાંત મિથ્યાત્વી હોય છે.

$૮ + ૧૬૮ = ૧૭૬$ ભેદ

૧૮૭ - અભાષક મનુષ્ય એક સંસ્થાનીમાં: ૧૦૧ સમુર્ચિમ મનુષ્યને હુંડ સંસ્થાન હોય છે અને ૮૬ જુગલિયા મનુષ્યને વજ્ર ઋષભનારાય એક જ સંસ્થાન હોય છે. તેના અપર્યા. અભાષક હોય છે. $૧૦૧ + ૮૬ = ૧૮૭$ ભેદ

૧૯૭ - એક વેદી ચક્ષુરિન્દ્રિયમાં: નારકી + ચૌરેન્દ્રિય + અસંજી તિર્યચ પંચેન્દ્રિય + સમુર્ચિમ મનુષ્યને ફક્ત નપુસંક વેદ હોય છે તેમજ ૩ જા દેવલોકથી ઉપરના બધા જ એટલે કે અનુત્તર વિમાન સુધીના દેવને ફક્ત પુરૂષવેદ હોય છે.

વનસ્પતિકાયના ભેદ-૬



જીવની માર્ગણાના પદક ૩ પ્રશ્નો અને ઉત્તરો

ક્રમ	માર્ગણાના પ્રશ્નો	ના.	તિ.	મ.	દે.	...	સમજૂતી	કુલભેદ
૧૫૧	તિર્ણલોક પંગેન્દ્રિય નપુંસકમાં	૦	૨૦	૧૩૧	૦	જ.	૧૦ અસંજી તિ. પંગે. + ૧૦ સંજી તિ. પંગે = ૨૦ ૧૦૧ સમુર્ધ્ધિમ મનુ.ના અપર્યા. ૧૫ કર્મભૂમિના અપર્યા ને પર્યાપ્તા = ૧૩૧	૧૫૧
૧૫૨	તિર્ણલોક પંગેન્દ્રિય શાશ્વતમાં	૦	૧૫	૧૦૧	૩૬	જ.	૨૦ તિ. પંગે. માંથી ૫ સંજી તિ. પંગે. અપર્યા વર્જને ૧૫ ૧૦૧ સંજી મનુષ્યના પર્યાપ્તા ૨૬ વાણ. + ૧૦ જ્યો. ના પર્યા. = ૩૬	૧૫૨
૧૫૩	એકાંત નપુંસક વેદમાં	૧૪	૩૮	૧૦૧	૦		૧૪ ભેદ નારકીના ૪૮ માંથી ૧૦ સંજીના વર્જને ૩૮ ૧૦૧ સમુર્ધ્ધિમ મનુ.નાં અપર્યા.	૧૫૩
૧૫૪	તેજોલેશી વચનયોગી સમ્યગ્ દષ્ટિમાં	૦	૫	૧૦૧	૪૮		૫ સંજી તિ. પંગે. પર્યા. ૧૦૧ સંજી મનુષ્યનાં પર્યાપ્તા ૧૦ ભવન, ૨૬ વાણ. ૧૦ જ્યોતિષી, ૧ લું, ૨ જુદેવ + ૪૮ પર્યા.	૧૫૪

ક્રમ	માર્ગગાના પ્રશ્નો	ના.	તિ.	મ.	દે.	...	સમજૂતી	કુલભેદ
૧૫૫	તિર્છાલોકમાં પ્રત્યેક શરીર બાદર પર્યાપ્તામાં	૦	૧૮	૧૦૧	૩૬		પર્યાપ્તા તિર્ચયના ૨૪ ભેદમાંથી ૫ સૂક્ષ્મ ને ૧ સાધા. વર્ણને ૧૮ । ૧૦૧ સંજ્ઞી મનુષ્યના પર્યાપ્તા । ૩૬ દેવના પર્યાપ્તા.	૧૫૫
૧૫૬	તિર્છાલોક બાદર પર્યાપ્તામાં	૦	૧૮	૧૦૧	૩૬	જ.	ઉપરના ૧૮માં ૧ સાધા. પર્યા. વધે = ૧૮ । ૧૦૧ ઉપરવત્ । ૩૬ ઉપરવત્.	૧૫૬
૧૫૭	મનુષ્ય એકાંત મિથ્યાત્વી અપર્યાપ્તામાં	૦	૦	૧૫૭	૦	જ.	૧૦૧ સમુચ્છિમ મનુ. અપર્યા અને ૫૬ અંતરદ્વીપા સંજ્ઞીના અપર્યાપ્તા	૧૫૭
૧૫૮	નોગર્ભજ એકાંત મિથ્યાદૃષ્ટિ બાદરમાં	૧	૨૦	૧૦૧	૩૬	જ.	૭ મી નારકીનો અપર્યા । ૨૨ એકે. માંથી ૧૦ સૂ. વર્ણને ૧૨ + ૩ વિ. + ૫ અસંજ્ઞી તિ. પંચે = ૨૦, ૧૦૧ સમુ. અપર્યા. । ૧૫ પરમાધામી + ૩ કિલ્વિષી = ૧૮ અપર્યા. પર્યા. = ૩૬	૧૫૮
૧૫૯	તિર્છાલોક પર્યાપ્ત પ્રત્યેક શરીરમાં	૦	૨૨	૧૦૧	૩૬	જ.	પર્યાપ્ત ૨૪ માંથી ૨ સાધા. તથા સૂક્ષ્મના વર્ણને = ૨૨ । ૧૦૧ સંજ્ઞી મનુ. ના પર્યા । ૩૬ દેવના પર્યાપ્તા	૧૫૯

ક્રમ	માર્ગણના પ્રશ્નો	ના.	તિ.	મ.	દે.	...	સમજૂતી	કુલભેદ
૧૬૦	તિર્થલોકમાં કૃષ્ણલેશી સમ્યગ દષ્ટિમાં	૦	૧૮	૯૦	૫૨	જ.	૩ વિકલે અને ૫ અસંજી તિ. પંચે = ૮ અપર્યા અને ૧૦ સંજી તિ.ના = ૧૮ । ૧૫ કર્મભૂમિ + ૩૦ અકર્મભૂમિ = ૪૫ના અપર્યા. પર્યા = ૯૦ । ૨૬ વાણવ્યંતરના અપ., પર્યા = ૫૨	૧૬૦
૧૬૧	તિર્થલોકમાં પર્યાપ્તામાં	૦	૨૪	૧૦૧	૩૬	જ.	૨૪ તિર્યચના પર્યાપ્ત । ૧૦૧ સંજી મનુષ્યના પર્યાપ્ત । ૩૬ દેવના પર્યાપ્તા.	૧૬૧
૧૬૨	દેવતા સમ્યગદષ્ટિમાં	૦	૦	૦	૧૬૨	જ.	૧૯૮ માંથી ૧૫ પરમાધામી, ૩ કિલ્વિષી = ૧૮ નાઅપર્યાપ્ત, પર્યા. વર્ણને ૩૬ = ૧૬૨	૧૬૨
૧૬૩	સ્ત્રીવેદ અવધિદર્શનમાં	૦	૫	૩૦	૧૨૮	જ.	૫ સંજી તિ. પંચે પર્યા । ૧૫ કર્મભૂમિના અપર્યાપ્તા ને પર્યાપ્તા = ૩૦ । ૬૪ જાતનીદેવીના અપર્યા અને પર્યા. = ૧૨૮	૧૬૩
૧૬૪	પ્રત્યેક શરીર નોગર્ભજ ઓકાંત મિથ્યાદષ્ટિમાં	૧	૨૬	૧૦૧	૩૬	જ.	૭ મી નારકીનો અપર્યા । ઓકાંત મિ. ૩૦ માંથી ૨સૂક્ષ્મ + ૨સાધારણના વર્ણને = ૨૬ । ૧૦૧ સમુ. મનુ. અપર્યા । ૩૬ દેવના.	૧૬૪

ક્રમ	માર્ગણાના પ્રશ્નો	ના.	તિ.	મ.	દે.	...	સમજૂતી	કુલભેદ
૧૬૫	પંચેન્દ્રિય નપુંસક વેદના	૧૪	૨૦	૧૩૧	૦	જ.	૧૪ નારકીના । ૨૦ તિ. પંચેન્દ્રિયના । ૧૦૧ સમુ. મનુ. ના અપર્યા. અને ૧૫ કર્મભૂમિના અપર્યા. પર્યાપ્તા = ૧૩૧	૧૬૫
૧૬૬	અભાષક મરવાવાળામાં	૦	૩૫	૧૩૧	૦	જ.	૪૮ તિર્થચના ભેદ માંથી ૧૩ વચનજોગી વર્ણને ૩૫ । ૧૦૧ સમુ. મનુ. અપર્યા. । ૧૫ કર્મભૂમિના અપર્યા - ૧૫ પર્યા તે (કેવલી સમુદ્ધાત આશ્રી) ૧૩૧	૧૬૬
૧૬૭	કૃષ્ણલેશી ધ્રાણેન્દ્રિય વચનયોગીમાં	૩	૧૨	૧૦૧	૫૧	જ.	પ, ક, ળ = ૩ નારકીના પર્યાપ્તા । ૧૩ વચનયોગીમાં બેઈ.ના પર્યાપ્તા વર્ણને = ૧૨ । ૧૦૧ સંજ્ઞી. મનુ. પર્યા । ૫૧ જાતિના પર્યાપ્તા.	૧૬૭
૧૬૮	કૃષ્ણલેશી વચનયોગીમાં	૩	૧૩	૧૦૧	૫૧	જ.	ઉપરના તિર્થચના ૧૨ અને બેઈ. પર્યા. વધ્યા = ૧૩ । ૧૦૧ સંજ્ઞી મનુષ્યનાં પર્યાપ્તા । ૧૦ ભવન., ૧૫ પરમાધામી, ૨૬ વાણવ્યંતર = ૫૧ પર્યાપ્તા.	૧૬૮

ક્રમ	માર્ગણાના પ્રશ્નો	ના.	તિ.	મ.	દે.	...	સમજૂતી	કુલભેદ
૧૬૮	તિર્છલોકમાં નોગર્ભજ કૃષ્ણલેશી ત્રસમાં	૦	૧૬	૧૦૧	૫૨	જ.	૬ વિકલે, ૧૦ અસંજી તિ. પંચે = ૧૬ । ૧૦૧ સમુચ્છિમ મનુષ્યના અપર્યાપ્તા, ૨૬ વાણવ્યંતરના અપર્યા. ને પર્યાપ્ત = ૫૨	૧૬૮
૧૭૦	તેજો લેશી વચનયોગીમાં	૦	૫	૧૦૧	૬૪	જ.	૫ સંજી તિર્યચના પર્યાપ્તા । ૧૦૧ સંજી મનુષ્યના પર્યાપ્તા । ૬૪ જ્ઞાતિના દેવના પર્યાપ્તા	૧૭૦
૧૭૧	નોગર્ભજ કૃષ્ણલેશી ત્રસ મરવાવામાં	૩	૧૬	૧૦૧	૫૧	જ.	૫, ૬, ૭ = ૩ નરકમાં પર્યાપ્તા । ૬ વિકલે., ૧૦ અસંજી તિ. પંચે. ના = ૧૬ । ૫૧ જ્ઞાતિના દેવનાં પર્યાપ્તા	૧૭૧
૧૭૨	કૃષ્ણલેશી સ્ત્રીવેદ સમ્યગ દષ્ટિમાં	૦	૧૦	૮૦	૭૨	જ.	૫ સંજી તિર્યચનાં અપર્યાપ્તા, પર્યાપ્તા = ૧૦ । ૧૫ કર્મભૂમિ અ ૩૦ અકર્મભૂમિ = ૪૫ અપર્યાપ્તા, પર્યાપ્તા = ૮૦ । ૧૦ ભવન, ૨૬ વાણ, ૩૬ ના અપર્યા અને પર્યા = ૭૬	૧૭૨

ક્રમ	માર્ગણના પ્રશ્નો	ના.	તિ.	મ.	દે.	...	સમજૂતી	કુલભેદ
૧૭૩	તેજોલેશી અભાષકમાં	૦	૮	૧૦૧	૬૪	જ.	બાદર-પૃથ્વી, અપ. પ્રત્યેક વનસ્પતિ = ૩ના અપર્યા. ૫ સંજ્ઞી તિ. પંચે અપર્યા = ૮ । ૧૦૧ સંજ્ઞી મનુ. ના અપર્યા । ૬૪ જાતિના દેવના અપર્યાપ્તા.	૧૭૩
૧૭૪	નોગર્ભજ કૃષ્ણલેશી અપર્યાપ્તમાં	૩	૧૮	૧૦૧	૫૧	જ.	પ, ક, ઝ = ૩ નરકના અપર્યાપ્તા । નોગર્ભજ તિર્યચના ૩૮ ભેદ છે તેમાં ૧૮ અપર્યાપ્તા । ૧૦૧ સમુચ્છિમ મનુષ્યના અપર્યાપ્તા । ૫૧ જાતિના દેવના અપર્યાપ્તા	૧૭૪
૧૭૫	ઔદારિક શરીર ચાર લેશીમાં	૦	૩	૧૭૨	૦	જ.	બાદર-પૃથ્વીકાય, અપકાય, પ્ર. વનસ્પતિ = ૩નાં અપર્યાપ્તા । ૮૬ જાતિનાં જુગલિયાનાં અપર્યાપ્તા અને પર્યાપ્તા ૧૭૨	૧૭૫
૧૭૬	લવણસમુદ્ર ત્રસ એકાંત મિથ્યાત્વીમાં	૦	૮	૧૬૮	૦	જ.	૩ વિકલેન્દ્રિય, ૫ અસંજ્ઞી તિર્યચ પંચે = ૮ ના પર્યાપ્તા । ૫૬ અંતરદ્વીપના સંજ્ઞી મનુષ્યના અપર્યાપ્તા, પર્યાપ્તા, ૫૬ સમુચ્છિમ મનુ. ના અપર્યાપ્તા. ૫૬ X ૩ = ૧૬૮	૧૭૬

ક્રમ	માર્ગણાના પ્રશ્નો	ના.	તિ.	મ.	દે.	...	સમજૂતી	કુલભેદ
૧૭૭	તિર્ણ લોકમાં પંચેન્દ્રિયમાં સમ્યગ્ દૃષ્ટિમાં	૦	૧૫	૯૦	૭૨	જ.	તિર્યય પંચેન્દ્રિયના ૨૦ ભેદમાંથી ૫ અસંજ્ઞી તિ. પંચે પર્યાપ્તા ઘટયા તેથી ૧૫ । ૧૫ કર્મભૂમિ અને ૩૦ અકર્મભૂમિ = ૪૫ અપર્યા, પર્યા = ૯૦ । ૨૬ વાણ ૧૦ જથો. = ૩૬ ના અપર્યા, પર્યા = ૭૨	૧૭૭
૧૭૮	તિર્ણલોક ચક્ષુઈન્દ્રિય સમ્યગ દૃષ્ટિમાં	૦	૧૬	૯૦	૭૨	જ.	ઉપરના ૧૫ ભેદ તેમાં ચૌરેન્દ્રિય અપર્યા વધ્યા = ૧૬ । ૯૦ ઉપરવત્ । ૭૨ ભેદ ઉપરવત્.	૧૭૮
૧૭૯	તિર્ણલોકમાં સમુચ્ચય નપુંસક વેદમાં	૦	૪૮	૧૩૧	૦	જ.	૪૮ ભેદ તિર્યયના । ૧૦૧ સમુચ્છિમ મનુષ્યનાં અપર્યાપ્તા અને ૧૫ કર્મભૂમિનાં અપર્યાપ્તાને પર્યાપ્તા = ૧૩૧	૧૭૯
૧૮૦	તિર્ણલોક સમ્યગ દૃષ્ટિમાં	૦	૧૮	૯૦	૭૨	જ.	ત્રણ વિક અને ૫ અસંજ્ઞી તિ. ના અપર્યા અને ૫ સંજ્ઞી તિ. ના પર્યા અને અપર્યા. ૧૮ ભેદ ૯૦ ઉપરવત્ । ૭૨ ઉપરવત્	૧૮૦

ક્રમ	માર્ગણાના પ્રશ્નો	ના.	તિ.	મ.	દે.	...	સમજૂતી	કુલભેદ
૧૮૧	નોગર્ભજ ચક્ષુર્ઠન્દ્રિય સમ્યગ દષ્ટિમાં	૧૩	૬	૦	૧૬૨	જ.	૧૪ ભેદમાંથી ૭ મી નારકીનો અપર્યાપ્તો વર્ણને ૧૩ । ચૌરે., ૫ અસંશી તિ. પંચે = ૬ અપર્યા । ૧૯૮ માંથી ૧૫ પરમાધામી, ૩ કિલ્વિષી = ૧૮ ના અપર્યા, પર્યા વર્ણને = ૧૬૨	૧૮૧
૧૮૨	નોગર્ભજ ઘ્રાણેન્દ્રિય સમ્યગ દષ્ટિમાં	૧૩	૭	૦	૧૬૨	જ.	૧૩ ભેદ ઉપરવત્ । ઉપરના ૬ માં તેઈન્દ્રિય અપર્યાપ્તો વધે = ૭ । ૧૬૨ ઉપરવત્	૧૮૨
૧૮૩	નોગર્ભજ સમ્યગ દષ્ટિમાં	૧૩	૮	૦	૧૬૨	જ.	૧૩ ભેદ ઉપરવત્ । ઉપરના ૭ તેમાં ભેઈન્દ્રિય અપર્યાપ્તો વધે = ૮ । ૧૬૨ ઉપરવત્	૧૮૩
૧૮૪	મિશ્રયોગી દેવતા વૈક્રિય શરીરમાં	૦	૦	૦	૧૮૪	જ.	૧૯૮ ભેદમાંથી ૯ ઐવેયક અને ૫ અનુત્તર વિમાન ૧૪ પર્યાપ્તા ઘટે કેમકે તેઓ પર્યાપ્તા ઉત્તર વૈક્રિય કરતાં નથી.	૧૮૪

ક્રમ	માર્ગણના પ્રશ્નો	ના.	તિ.	મ.	દે.	...	સમજૂતી	કુલભેદ
૧૮૫	કૃષ્ણલેશી સમ્યગ દ્રષ્ટિમાં	૫	૧૮	૯૦	૭૨	જ.	૫, ૬ = ૨ નરકના અપર્યાપ્તા, ૬, ૭ મી નરકના પર્યાપ્તા = ૫/૩ વિકલે + ૫ અસંજીતિ. પંચે, ૮ અપર્યાપ્તા + ૧૦ સંજીના = ૧૮ । ૧૫ + ૩૦ = ૪૫ અપર્યાપ્તા = ૯૦ મનુષ્યના । ૩૬ ના અપર્યાપ્તા = ૭૨ દેવના	૧૮૫
૧૮૬	નીલલેશી સમ્યગ દ્રષ્ટિમાં	૬	૧૮	૯૦	૭૨	જ.	૩, ૪, ૫ એ. ૩ નરકના અપર્યાપ્તા ને પર્યાપ્તા = ૬ । ૧૮ ઉપરવત્ । ૯૦ ઉપરવત્ । ૭૨ ઉપરવત્	૧૮૬
૧૮૭	અભાષક મનુષ્ય એક સંસ્થાનીમાં	૦	૦	૧૮૭	૦	જ.	૧૦૧ સમુચ્છિમ મનુષ્યનાં અપર્યાપ્તા + ૮૬ જ્ઞાતના જ્ઞુગલિયાનાં અપર્યાપ્તા	૧૮૭
૧૮૮	વિભંગજ્ઞાની દેવતાઓમાં	૦	૦	૦	૧૮૮	જ.	૧૮૮ ભેદમાંથી ૧૦ અનુતર વિમાનના વર્ણને ૧૮૮	૧૮૮
૧૮૯	તિર્ધાલોક નોગર્ભજ ત્રસમાં	૦	૧૬	૧૦૧	૭૨		૨૬ ત્રસમાંથી ૧૦ સંજી વર્ણને ૧૬ । ૧૦૧ સમુચ્છિમ મનુષ્યના અપર્યાપ્તા । ૩૬ ના અપર્યાપ્તા ને પર્યાપ્તા = ૭૨ દેવતાના	૧૮૯

ક્રમ	માર્ગશાના પ્રશ્નો	ના.	તિ.	મ.	દે.	...	સમજૂતી	કુલભેદ
૧૮૦	લવણસમુદ્રમાં ચક્ષુઈન્દ્રિયમાં	૦	૨૨	૧૬૮	૦	જ.	૨ ચૌરે. + ૨૦ તિર્યચ પંચેન્દ્રિય ૨૨ । ૫૬ સમુચ્છિમ મનુ. અપર્યા. ૫૬ સંજ્ઞી મનુ. ના અપર્યા. પર્યા. તેથી ૫૬ x ૩ = ૧૬૮	૧૮૦
૧૮૧	તિર્છાલોક કૃષ્ણલેશી નોગર્ભજમાં	૦	૩૮	૧૦૧	૫૨	જ.	૪૮માં ૧૦ સંજ્ઞીના વર્ણને ૩૮ । ૧૦૧ સમુચ્છિમ મનુબ્યના અપર્યાપ્તા । ૨૬ વાણવ્યંતરના અપર્યા. પર્યાપ્તા = ૫૨ દેવ	૧૮૧
૧૮૨	લવણ સમુદ્રમાં ઘ્રાણેન્દ્રિયમાં	૦	૨૪	૧૬૮	૦	જ.	ઉપરના ૨૨માં, તેઈન્દ્રિય વધે = ૨૪ । ૧૬૮ ઉપરવત્	૧૮૨
૧૮૩	સમુચ્ચય નપુંસક વેદમાં	૧૪	૪૮	૧૩૧	૦	જ.	૧૪ ભેદ નારડીના । ૪૮ ભેદ તિર્યચના । ૧૦૧ સમુચ્છિમ મનુ. ના અપર્યા અને ૧૫ કર્મભૂમિના અપર્યા. ને પર્યા. = ૩૦ = ૧૩૧	૧૮૩
૧૮૪	લવણસમુદ્ર ત્રસ જીવોમાં	૦	૨૬	૧૬૮	૦		ઉપરના ૨૪ માં ૨ ભેઈન્દ્રિયના વધાતા ૨૬ । ૧૬૮ ઉપરવત્	૧૮૪

ક્રમ	માર્ગણના પ્રશ્નો	ના.	તિ.	મ.	દે.	...	સમજૂતી	કુલભેદ
૧૮૫	સમ્યગ દષ્ટિ વૈક્રિય શરીરમાં	૧૩	૫	૧૫	૧૬૨	જ.	૧૪ ભેદમાંથી ૭મી નરકનો અપર્યા, ઘટે = ૧૩ । ૫ સંજ્ઞી તિ. પંચે. પર્યા । ૧૫ કર્મભૂમિના પર્યા । ૧૮૮ માંથી ૩૬ વર્ણને ૧૬૨ દેવતાના	૧૮૫
૧૮૬	તેજોલેશી સમ્યગ દષ્ટિમાં	૦	૧૦	૮૦	૮૬	જ.	૧૦ સંજ્ઞી તિર્યચ પંચેન્દ્રિયનાં । ૧૫ કર્મભૂમિ + ૩૦ અકર્મભૂમિ = ૪૫ ના અપર્યાપ્તાને પર્યાપ્તા = ૮૦ । ૧૦ ભવ. ૨૬ વાણ. ૧૦ જ્યો. ૧, ૨ દેવ = ૪૮ ના અપર્યા. પર્યા = ૮૬ દેવતાના	૧૮૬
૧૮૭	એકવેદી ચક્ષુઈન્દ્રિયમાં	૧૪	૧૨	૧૦૧	૭૦	જ.	૧૪ ભેદ નારકીનાં । ૨ ચૌરે. ૧૦ અસંજ્ઞી તિ. પંચે. । ૧૦૧ સમુર્થિમ મનુષ્યના અપર્યા । ૩ થી ૧૨ દેવ ૨ જું, ૩ જું કિલ્વીષી. ૮ લો. ૮ ગ્રૈ. ૫ અનુ. = ૩૫ ના અપ. પર્યા = ૭૦	૧૮૭
૧૮૮	એકાંત મિથ્યાત્વી અભાષકમાં	૧	૨૨	૧૫૭	૧૮	જ.	૭મી નારકીનો અપર્યા, । ૨૨ એકેન્દ્રિય । ૧૦૧ સમુ. મનુ. અપર્યા, ૫૬ અંતર. અપર્યા = ૧૫૭ । ૧૫ પરમાધાર્મી, ૩ કિલ્વીષી = ૧૮ અપર્યા.	૧૮૮

ક્રમ	માર્ગણના પ્રશ્નો	ના.	તિ.	મ.	દે.	...	સમજૂતી	કુલભેદ
૧૯૯	નોગર્ભજ વૈકિચ મિશ્રયોગીમાં	૧૪	૧	૦	૧૮૪	જ.	૧૪ ભેદ નારકીના । બાદર વાઉનો પર્યાપ્તો ૧ । ૧૯૮ માંથી ૮ ત્રૈવેચક, ૫ અનુત્તર એ ૧૪ પર્યાપ્તા વર્ણને ૧૮૪	૧૯૯
૨૦૦	વચનયોગી ત્રાણ શરીરમાં	૭	૮	૮૬	૯૯	જ.	૭ નારકીનાં પર્યાપ્તા । ૩ વિકલે + ૫ અસંજી તિ. પંચે = ૮ પર્યાપ્તા । ૮૬ જુગલિયાનાં પર્યાપ્તા । ૯૯ દેવનાં પર્યાપ્તા.	૨૦૦

॥ श्री महर्षिदत्तस्य नमः ॥ ॥ श्री वीतराघ्य नमः ॥ ॥ नमो नाशस्स ॥

श्री ग्रेटर जोम्बे वर्धमान स्थानकवासी जैन महासंघ

Shree Greater Bombay Vardhman Sthanakvasi Jain Mahasangh

मातृश्री भार्गोवहेन भणशी (बीमशी छाडवा- धार्मिक शिक्षण बोर्ड)

Matushree Maniben Manshi Bhimshi Chhadva - Dharmik Shikshan Board

Jayant Arcade, office No. 202, 2nd floor, M.G. Road, Rajawadi Signal, Ghatkopar (E), Mumbai - 4000 77

★ E-mail : jainshikshaanboard@gmail.com

★ Website : jaineducationboard.org

Our Website

- ❖ Schedule of Forthcoming Shreni Exams
- ❖ Vision and missing of Dharmik Shikshan Board
- ❖ List contact details of committee members of the Maha Sangh and Dharmik Shikshan Board
- ❖ Facility to enrol for the forthcoming exam (by Students)
- ❖ View Past exams results (by students)
- ❖ Last Four year's Historical Exam's and answer papers
- ❖ Syllabus of each Shreni exams
- ❖ Downloadable version of Shreni Exam's book (Coming soon)
- ❖ Contact Details of Shikshan Board office (Phone & Email)
- ❖ Photographs of various events/exams
- ❖ News and Events related to examination and breaking news

Our Website

- ❖ शिक्षण बोर्ड द्वारा आगामी परीक्षानी तथा माहिती विगतवार भूडवांमां आवशे.
- ❖ धार्मिक शिक्षण बोर्डना हेतु तथा ध्येय ब्हाणवा भणशे.
- ❖ वर्तमान खेईद्वारे तथा उचित शिष्य संसना नाम तथा टेविकेन नंतर वशेरे माहिती भणशे.
- ❖ धर येडा ओनलाईन रजिस्ट्रेशन करी शकशे.
- ❖ छेईव्वा चार वर्षनी परीक्षाना पेपर तथा ब्यवायो भणवी शकशे.
- ❖ टरेड श्रेणीनो अन्वयासक म उठिनलोड करी शकशे.
- ❖ पडेवा आपेवी परीक्षानुं परिशाम भणवी शकशे.
- ❖ शिक्षण बोर्डनी ओईसिना सेन नंतर तथा ई-मेल भणवी शकशे.
- ❖ परीक्षा मोटेनी माहिती सभ्यसर भणी शकशे.
- ❖ जैन प्राठावली ओनलाईन भणवी शकशे.
- ❖ आपेवी परीक्षा तथा प्रोग्रामनाकेटा ब्नेई शकशे.

Matushree Maniben Manshi Bhimshi Chhadva - Dharmik Shikshan Board

Shree Greater Bombay Vardhman Sthanakvasi Jain Mahasangh

Paragbhai K. Shah - President

Web Committee : Nitin Kothari and Chiragbhai Shah (Committee Members of Board)

॥ नाश्रस्स सव्वस्स पगासणामे ॥

श्री ग्रेटर बोम्बे वर्धमान स्थानकवासी जैन महासंघ

Shree Greater Bombay Vardhman Sthanakvasi Jain Mahasangh

: संचालित :

मातुश्री मणीबहेन मणशी भीमशी छाडवा- धार्मिक शिक्षण बोर्ड

Matushree Maniben Manshi Bhimshi Chhadva - Dharmik Shikshan Board

Jayant Arcade, office No. 202, 2nd floor, M.G. Road, Rajawadi Signal,
Ghatkopar (E), Mumbai - 4000 77

ज्ञानदान महादान

धार्मिक शिक्षण बोर्डना उत्कर्ष काळे - पंचवर्षीय ज्ञानदान योजना

देश-विदेशना हजरौ परीक्षार्थीओमे श्रेणी १थी २रनी परीक्षाओ
आपीने ज्ञानवृद्धि करेल छे.

परीक्षार्थीओमे प्रोत्साहित करवा आपशी पंचवर्षीय ज्ञानदान योजनामां
सहभागी बनशो अने अन्यने ज्ञाननी अनुमोदना माटे प्रेरित करशोछ.
आपनी शुभराशि ऐकीसाथे अथवा दर वर्षे अर्पण करी शकशो.

प्रतिवर्ष दान : पंचवर्षीय योजना

- ❖ ₹. १ लाख श्रुतस्तंभ दाता श्रेणी
- ❖ ₹. ५१ हजार श्रुताधार दाता श्रेणी
- ❖ ₹. २५ हजार श्रुतप्रभावक दाता श्रेणी
- ❖ ₹. ११ हजार श्रुतप्रेरक दाता श्रेणी
- ❖ ₹. ०५ हजार श्रुतसहयोदी दाता श्रेणी
- ❖ ₹. २५००/- श्रुतसहायक दाता श्रेणी
- ❖ ₹. १०००/- श्रुतअनुमोदक दाता श्रेणी

परागभाई के. शाह : महासंघ प्रमुख

Banking Details for DONATION to Dharmik Sikshan Board

A/c Name : Greater Bombay Vardhaman Sthanakvasi Jain Mahasangh

Bank Name : DENA BANK, Zaveri Bazar, Mumbai - 400 002.

Code : RTGS/BKDNO450008

A/c. No. : 021010025716 Phone : +91 (22) 22018629

चेक/ड्राफ्ट "श्री ग्रेटर बोम्बे वर्धमान स्था. जैन महासंघ" ना नामे लखवो.